

SANT JOAN DE LES ABADESSES 1976

GEOLOGIA DE SANT JOAN DE LES ABADESSES

Anterior a la història humana de la nostra vall, hi ha la seva història geològica, és a dir, el procés de formació del seu substrat petri, l'acumulació de la seva riquesa mineral i de les seves reserves d'aigua, l'establiment del traçat dels seus rius, la plasmació del perfil i dels accidents de les seves muntanyes i, en conseqüència, la fixació del seu clima, de la seva vegetació, de les seves facilitats de comunicació i de defensa. Tot això ha condicionat l'assentament dels homes en aquest lloc concret, la seva economia, el material i l'estructura dels seus edificis, les seves formes de vida i, en una certa mesura, àdhuc la seva sensibilitat i el seu caràcter.

Per això ha semblat que, dins la tradició establerta de donar a la publicació que acompanya el programa de la festa major de la vila un caràcter monogràfic, seria escaient de fixar-nos enguany en un tema al qual encara no s'havia prestat atenció i que explica molts condicionaments de la nostra història i descriu el marc del nostre treball i de les nostres festes.

Sense entrar en cap discussió filosòfica sobre l'origen de la terra i de la vida, només ens referirem als fets que, comprovats amb els mitjans de què els geòlegs disposem actualment i amb la lectura de les roques, permeten de descriure la història geològica d'un indret determinat; en aquest cas, de Sant Joan i els seus voltants.

La vila de Sant Joan, al centre de la vall. La història geològica i els esdeveniments humans hi tenen manifestacions d'una importància rellevant.



famós rèptil volador, antecessor dels nostres ocells, l'**archaeopteris**.

Quan ací tornen a sedimentar-se roques, la terra ha sofert canvis importants; ja l'habiten els ocells i els animals mamífers, i la vegetació comença d'assemblar-se a l'actual. És l'era terciària.

Aquestes roques són les margues, calcàries, gresos i conglomerats que es troben des d'Ogassa fins al Montseny. A Sant Joan, han estat afectades per l'aixecament del Pirineu que les ha plegades, com es pot veure al turó de Coronas, al revés de les de la Plana de Vic, que conserven més o menys l'horizontalitat de la seva formació en els fons marins.

A molts llocs trobem restes faunístiques d'aquesta presència marina, com les conegudes per molts de nosaltres als voltants de l'estació de Toralles (Barranc de la Creu), amb petxines i cargols de mar. Tanmateix, els fòssils més abundosos són els **nummulits**, éssers d'una sola cèl·lula, en forma de lentia, que arriben a tenir les dimensions d'una moneda de cinc duros. El seu esquelet ha servit per a formar veritables masses calcàries, com les que forneixen la matèria prima a les fàbriques de ciment. Es creu que la matèria orgànica d'aquests éssers unicel·lulars és la que ha originat les acumulacions de petroli.



L'aixecament del Pirineu va provocar el plegament de les capes, com es pot veure al turó de Coronas.

El cingle de Ribamala. Els nivells marins conserven encara les marques del corrent.

Els **nummulits** eren éssers unicel·lulars. L'acumulació dels seus esquelets ha format masses calcàries.



Aspecte actual del relleu

Als voltants del molí de Malatosca, es pot veure com la riera s'ha anat encaixant a la roca, després d'haver-la erosionada.



Aquests rius, aprofitant sempre les roques més toves i febles, s'han anat encaixant per desgast o, més ben dit, per erosió d'aquestes roques. Però en les èpoques més fredes i humides, quan es van aposentar geleres a quasi totes les altes valls pirinenques, els rius transportaven grans quantitats de pedres, sorra i argila, que reompliren les valls i formaren les acumulacions anomenades «terrasses fluvials», novament excavades pels mateixos rius en períodes eixuts i més càlids.

Una d'aquestes terrasses, a uns 15 metres per damunt del curs actual del riu Ter, és el pla on els fundadors de la nostra vila es van establir, crec que per dues raons fonamentals:

- la topografia quasi plana de la terrassa, que permet una fàcil construcció dels habitatges.
- la fertilitat dels conreus situats en aquestes terrasses.

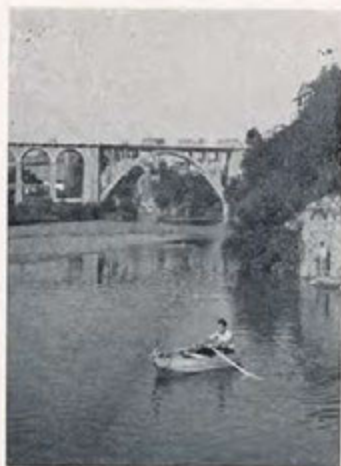
L'horitzontalitat de la terrassa fluvial on s'ha instal·lat la vila pot comprovar-se des del Cubilà.

El pla de l'estació i el Pla del Roser corresponen també a nivells de terrasses fluvials, i hom pot veure encara, a la



trinxera de la carretera de l'estació, a uns 30 metres sobre el curs actual del Ter, els còdols de material pirinenc (pedres de riu), que hi foren transportats pel corrent.

Aquests esdeveniments es produïren des de l'aparició de l'home sobre la terra, deu fer uns 2 milions d'anys, fins a l'actualitat. L'acumulació dels materials que el riu transporta és molt ràpida i visible en les preses artificials. Els més grans que jo poden recordar que, quan va reconstruir-se, després de l'aiguat del 1940, la resclosa de la central de ca l'Espona, el Sr. Josep Blay tenia una barca per a passejar-se en el petit llac format aigües amunt, avui omplert pel pedregam que han aportat les revingudes. Això mateix ha succeït a les rescloses del Pagès i de cal Gat i va notant-se en la d'en Pic.



On el riu Ter és un corrent, sovint migrat, entre pedres, no fa gaires anys, hi havia un petit llac navegable.

La fertilitat de la superfície de les terrasses fluvials i la facilitat de construir-hi segurament van ser els factors que feren decidir els nostres avantpassats a instal·lar-s'hi.

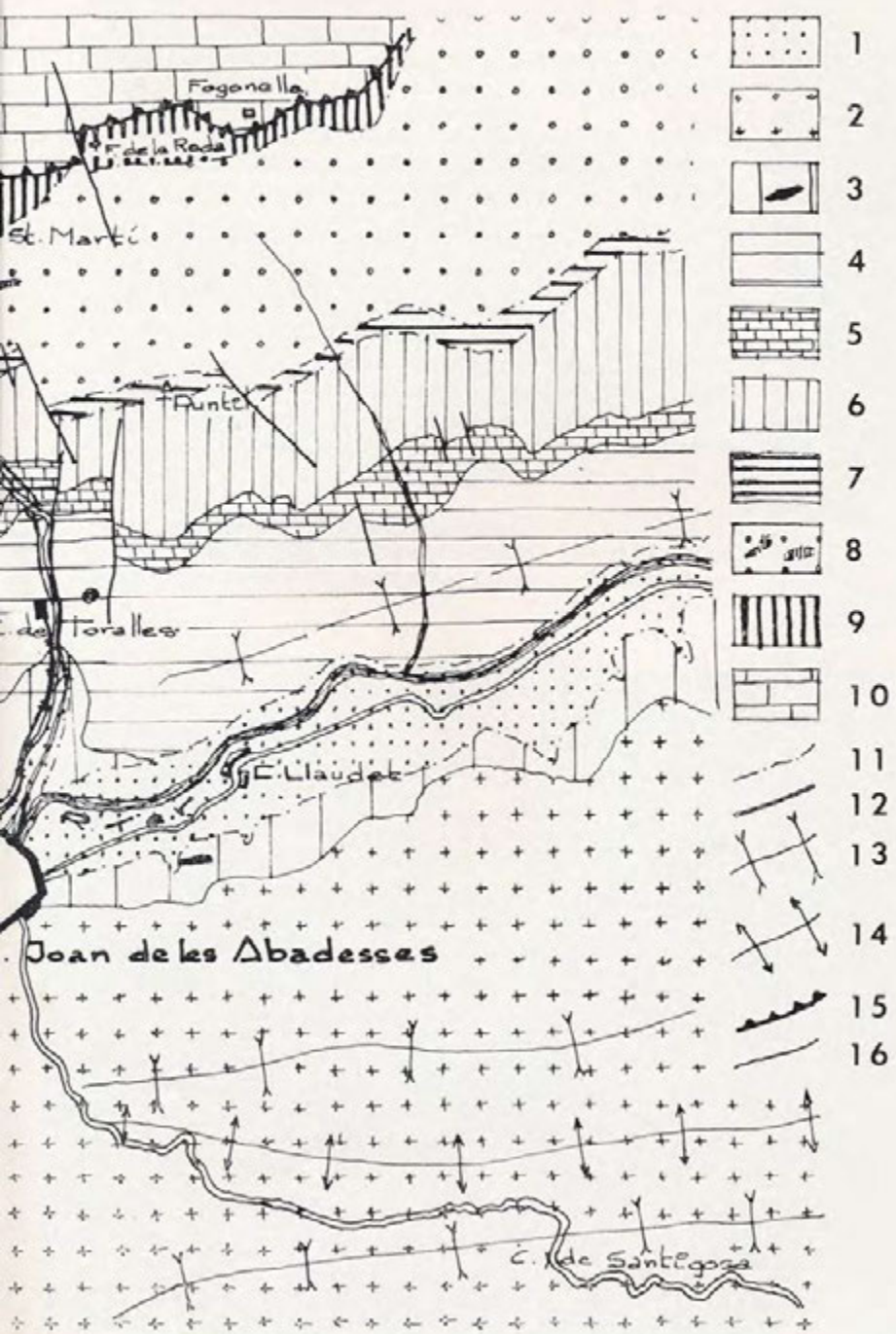


ESQUEMA GEOLÒGIC DE SANT JOAN DE LES ABADESSES

Escala 1:50.000

1. — Terrasses quaternàries
2. — Fm. Bellmunt:
conglomerats, argiles
i gresos vermells
3. — Mb. CampdevànoI:
margues i flysch amb
guixos
4. — Mb. Armànries:
calcàries i gresos
5. — Mb. Coronas:
calcàries grises amb
una intercalació vermella
6. — Mb. Sagnari: margues
estellooses grises
7. — Garumnià: calcàries amb
intercalacions vermelles
8. — Permotràsic: argiles,
gresos i conglomerats
vermells amb nivells
volcànics.
9. — Carbonífer: pissarres
negres amb intercalacions
potents de carbó.
10. — Devonian: marbres i
calcàries grises i
vermelles
11. — Contacte discordant
12. — Falla
13. — Plec sinclinal
14. — Plec anticlinal
15. — Encavalcament
16. — Contacte normal





- 1 [Pattern: Dotted grid]
- 2 [Pattern: Small squares]
- 3 [Pattern: Horizontal lines with a central dark shape]
- 4 [Pattern: Horizontal lines]
- 5 [Pattern: Brickwork]
- 6 [Pattern: Vertical lines]
- 7 [Pattern: Horizontal lines with a central dark shape]
- 8 [Pattern: Dotted grid with a central dark shape]
- 9 [Pattern: Vertical lines with a central dark shape]
- 10 [Pattern: Horizontal lines with a central dark shape]
- 11 [Pattern: Wavy line]
- 12 [Pattern: Two parallel lines]
- 13 [Pattern: Two intersecting lines forming an X]
- 14 [Pattern: Two intersecting lines forming an X with arrows pointing outwards]
- 15 [Pattern: Wavy line with a central dark shape]
- 16 [Pattern: Simple horizontal line]

Les petites fàbriques de ciment, avui en franca decadència, van tenir un moment esplendorós, gràcies, sobretot, a l'aïllament geogràfic del Ripollès. Pedrera i fàbrica de can Martín I, al centre, fàbrica de can Benet, encara en activitat.



Importància minera

L'informe oficial que l'enginyer de l'Estat D. Amalio Maestre va presentar a la reina Isabel II sobre la importància del jaciment de carbó que ell anomena de Sant Joan de les Abadesses feia pensar que motivaria que en fos nacionalitzada l'explotació, però fou cedida i facilitada a una societat privada mitjançant la construcció d'un enllaç ferroviari amb Barcelona.

L'enginyer esmentat presentava els projectes per a dos traçats de via fèrria.

El primer consistia a seguir les valls del Ter i del Congost fins a enllaçar amb la línia de tren ja construïda de Barcelona a Granollers. Aquest és el que va dur-se a terme.

El segon, més econòmic, discorria fins a Roses, amb un únic túnel, a Capsacosta, i seguint la vall del Fluvià. La dificultat més gran consistia en el trasllat del carbó, amb vaixell, de Roses a Barcelona.

L'explotació d'aquest jaciment de carbó que, dissortadament i per raons que posser seria difícil l'analitzar no ha estat mai modèlica, ja fa deu anys que ha estat abandonada. La darrera crisi energètica ha tornat a posar sobre la taula la possibilitat i la conveniència d'explotar novament el carbó de Surroca.

De carbó n'hi ha, la qualitat és bona, i les despeses necessàries per a recomençar-ne l'explotació, serien relativament poc elevades. Només falta una condició per a



fer-la rendable: trobar mitjans per a convertir el caró en una energia més d'acord amb les necessitats actuals, com és ara l'energia elèctrica, i això pot aconseguir-se únicament amb una central tèrmica. Però, que boniques que són les centrals tèrmiques, lluny de casa!

Les petites fàbriques de ciment han tingut també seriosos problemes per a subsistir. De primera matèria (calcària), no en falta; però la competència del ciment «portland» i l'encariment que comporta el transport del carbó des de lluny han representat un cop mortal per a quasi totes. L'única pedrera que encara és utilitzada per a produir ciment és la de Coll d'Art, de la fàbrica d'en Benet.

Queden altres petites pedreres que exploten les riqueses minerals i petrològiques dels nostres voltants. Gairebé les úniques mostres són la de calcàries del Boixater (Surroca), per a fabricar carbur a Sant Quize de Besora, i la de marbres grisos i vermells del Joncà, sota mateix del Puig Estela, amb els quals ja al segle XV es va fer l'enllosat, en part encara subsistent, del presbiteri del monestir, i, no fa gaires anys, es va construir la font dedicada pels mejicans al Mestre Nunó. Antigament s'havien explotat les guixeres que hi ha entre Sant Pau i Sant Joan. Actualment aquests guixos no tenen altra utilitat que la de proporcionar-nos les aigües sulfurades més bones de tot Catalunya, com les de la font de la Puda.

S'han realitzat una sèrie sistemàtica de sondeigs d'exploració petrolífera seguint una estructura geològica idònia que va



Els guixos, en altre temps explotats (guixera del Cubilà), com a material de construcció, també poden produir, a causa de la seva facilitat per a ser dissolts, fenòmens de tipus cataclismal, com l'esllavissada de la Roca.



Teula que fou trobada al campanar de Sant Pol. Com la seva inscripció indica, va ser fabricada l'any 1735, a la teuleria del Verdaguer, els forns de la qual encara es poden veure.



L'aigua que, en el seu circuit per dins la roca, travessa guixos, surt a la superfície amb una gran quantitat de sofre, com a la font de la Puda.



des de la costa del Mediterrani fins a la del Cantàbric, però sembla que a la nostra comarca (a Vallfogona, per exemple) solament s'hi troba gas mal explotable, i els indicis de petroli que tothom pot veure a les calcàries de la pedrera de Toralles no són sinó petites taques que s'han dispersat per la roca, però que no responen, ni de bon tros, a un contingut utilitzable. De totes maneres, les companyies dedicades a l'exploració petrolífera són contràries a donar qualsevol tipus de referència del resultat dels seus sondeigs abans de fer-ne públic l'informe oficial. Ens caurà, per tant, esperar que això s'esdevingui per a poder donar un veredicté més definitiu sobre aquest tema.

Sens dubte, la riquesa minera més considerable de la nostra comarca és la reserva d'aigua dels massissos del Taga i de la Serra Cavallera, reconeguda com a importantíssima i fonamental per la Comissaria d'Aigües del Pirineu Oriental. De les fonts que brollen d'aquests dipòsits d'aigua, són molt conegudes i apreciades, tant per la quantitat d'aigua com per la constància del seu doll, la Font del Freixe, la Font Gran i la Font de la Roda, a cal Frare. Les més cabaloses, però, són les de la vessant de Pardines (Font del Boix, les Nou Fonts...) que fins i tot mantenen uns petits estanys, com ara són l'estany del Tarter i l'estany Roca.

David Serrat i Congost

Actes religiosos

DIVENDRES, DIA 3 DE SETEMBRE

A dos quarts de vuit del vespre

Començament de la novena del Santíssim Misteri.

DISSABTE, DIA 11 DE SETEMBRE

A dos quarts de dues de la tarda

Repicament general de campanes.

A les vuit del vespre

Acabament de la novena.

DIUMENGE, DIA 12

Festa del Santíssim Misteri

A dos quarts d'onze del matí

Solemne missa concelebrada, presidida per l'Excm. i Rdm. Sr. Bisbe de Vic, Dr. Ramon Masnou. Hi assistiran les Autoritats, Pabordes de l'Església i Plaça, i la Junta del Monestir. La «Schola Choral del Santíssim Misteri» i poble cantaran la «Missa a l'laor del Santíssim Misteri», de Mn. J. M. Planas. Acabada la missa, trasllat de l'Eucaristia al front del Sant Crist, on continuarà exposada tota la tarda.

A dos quarts de nou del vespre

Vetlla del Santíssim Misteri. Benedicció eucarística. Solemne i tradicional adoració.

DILLUNS, DIA 13

Memòria de Santa Maria la Blanca.

A les onze del matí

Missa concelebrada per sacerdots santjoanencs i veïns.

Festes populars

DISSABTE, DIA 11

A les quatre de la tarda

Tirada general al plat, en la qual seran obsequiats tots el participants amb trofeus i premis.

A dos quarts de vuit del vespre

A la Galeria d'Art «Sant Pol», inauguració de l'extraordinària exposició de pintura de R. Aguilar Moré.

A les nou del vespre

Al campanar del Monestir, repicament general de campanes i tradicionals serenates, originals del compositor santjoanenc Narcís Oliveras, interpretades per la cobla «Bofills», de Torelló.

Tot seguit, passant pels principals carrers de la Vila, que s'acabarà a la plaça d'Espanya on tindrà lloc una audició de sardanes.

A dos quarts de deu del vespre

-Al local social de la «Unió Excursionista Sant Joan», «La Rodona», repartiment de premis de la «XVI Marxa Infantil d'Orientació» i lliurament de trofeus del «Trofeu Marxes 1976». Es projectaran dos films en color.

DIUMENGE, DIA 12

A un quart d'onze del matí

Les Autoritats i Pabordes, precedits de l'orquestra, s'encaminaran al Monestir per assistir a la Missa solemne. En sortint de la missa, a la plaça d'Espanya, serà interpretada la sardana d'honor, «Abadessa Emma» (estrena), de Josep M. Boix, composta en memòria de la que fou primera Abadessa del Monestir de Sant Joan (877-942).

A les onze del matí

Al Camp Municipal d'Esports, partit de futbol, amistós, entre els equips Jovenils de la «U. D. Olot» (1.ª Divisió) i el «C. D. Abadessenc» disputant-se un Trofeu.

A les 12 del migdia:

En el local de la Caixa de Pensions per a la Vellesa i d'Estalvis, Inauguració de l'Exposició d'aquarel·les de Josep Castells Turon i la de ceràmiques de Núria Castells Martí.

A dos quarts d'una del migdia

Gardanes al Passeig.

A un quart de cinc de la tarda

Els Pabordes, acompanyats del delegat de l'Autoritat i precedits de l'orquestra aniran a buscar les pabordesses als seus domicilis i es dirigiran, després, a la plaça d'Espanya on dansaran el típic i tradicional

-BALL DELS PABORDES-

Les parelles balladores d'enguany seran: Josep Guillaumes - Maria Cullèll; Josep M. Espelt - M.ª Remei Collell; Josep Carrera - Aurora Plaza i Ramon Vila - Rosalia Buixasas.

A continuació, ballada de sardanes al passeig.

A un quart i mig de cinc de la tarda

Al Camp Municipal d'Esports, partit de futbol corresponent al Campionat de 2.ª Categoria Regional, entre el «C.D. Industrial» i el «C.D. Abadessenc», disputant-se un trofeu donat pel C.I.T.

A les onze de la nit:

Sardanes a la plaça d'Espanya.

DILLUNS, DIA 13

A les deu del matí

Tirada local al Plat en la qual es disputaran nombrosos trofeus i premis.

A un quart d'una del migdia

Sardanes per la Cobla «Montgrins» al Passeig de José Antonio, plaça Clavé i carrer de Sant Pol.

A un quart de sis de la tarda

Sardanes al Passeig, per la Cobla «Montgrins»

A dos quarts de sis de la tarda

Al Camp Municipal d'Esports, gran partit de futbol entre els primers equips «Girona C. F.» de 3.ª Divisió, i «C. D. Abadessenc» (reforçat) en el qual es disputarà el Trofeu cedit pel magnífic Ajuntament, Tirarà el xut d'honor, la «Pubilla de Sant Joan».

A dos quarts de vuit de la tarda

En el Complex Deportivo Municipal de «La Plana», interessant partit de tennis entre els guanyadors del Primer Torneig i del Campionat, locals, i en el que es disputarà una Copa donada pel magnífic Ajuntament.

A les deu del vespre

A la plaça d'Espanya, interpretació, pel mateixos balladors del dia abans, del tradicional «BALL DELS PABORDÉS».

Tot seguit, a la mateixa plaça, ballada de sardanes.

DIMARTS, DIA 14

A les onze del matí

Sardanes distribuïdes per places i passeigs, segons costum.

A les tres de la tarda

Passant per anunciar la tradicional Tornaboda a la Font del Cubilà, on la Cobla «Montgrins» tocarà sardanes. Cap al tard, tradicional «Marxa de les torxes» que, sortint de l'esmentada font, es dirigirà, seguint els principals carrers de la Vila, a la plaça d'Espanya, on es ballarà la «Sardana llarga».

Tot seguit, castell de focs artificials en els terrenys de «Cotolla, S. A.», a l'Estació, visible des del Pont Vell i els seus entorns.

A dos quarts d'onze de la nit

Sardanes al Passeig per la Cobla «Montgrins», com a comiat de la Festa Major.

En aquestes festes podran visitar-se:

- El «Museu del Monestir», a l'antiga Casa Rectoral, de les deu del matí a dos quarts de dues de la tarda i de les quatre de la tarda a dos quarts de vuit del vespre.
- Exposició de pintura en la Galeria d'Art «San Pol», des de les onze del matí a les dues de la tarda i de les quatre de la tarda a les 9 del vespre.
- Exposició d'aquarel·les i ceràmiques en el local de la Caixa de Pensions per a la Vellesa i d'Estalvis, el diumenge de 12 a 2 del matí i de 5 a 8 de la tarda i el dilluns i dimarts, de 5 a 8 de la tarda.



Edició d'aquest programa:
Magnífic Ajuntament de la Vila

Fotografies:
David Serrat, Ramon Serrat
i Jordi Canelles

Esquema geològic:
David Serrat

Portada, disseny i impressió:
Imprenta Baronal
Carrer Major, 2
Sant Joan de les Abadesses