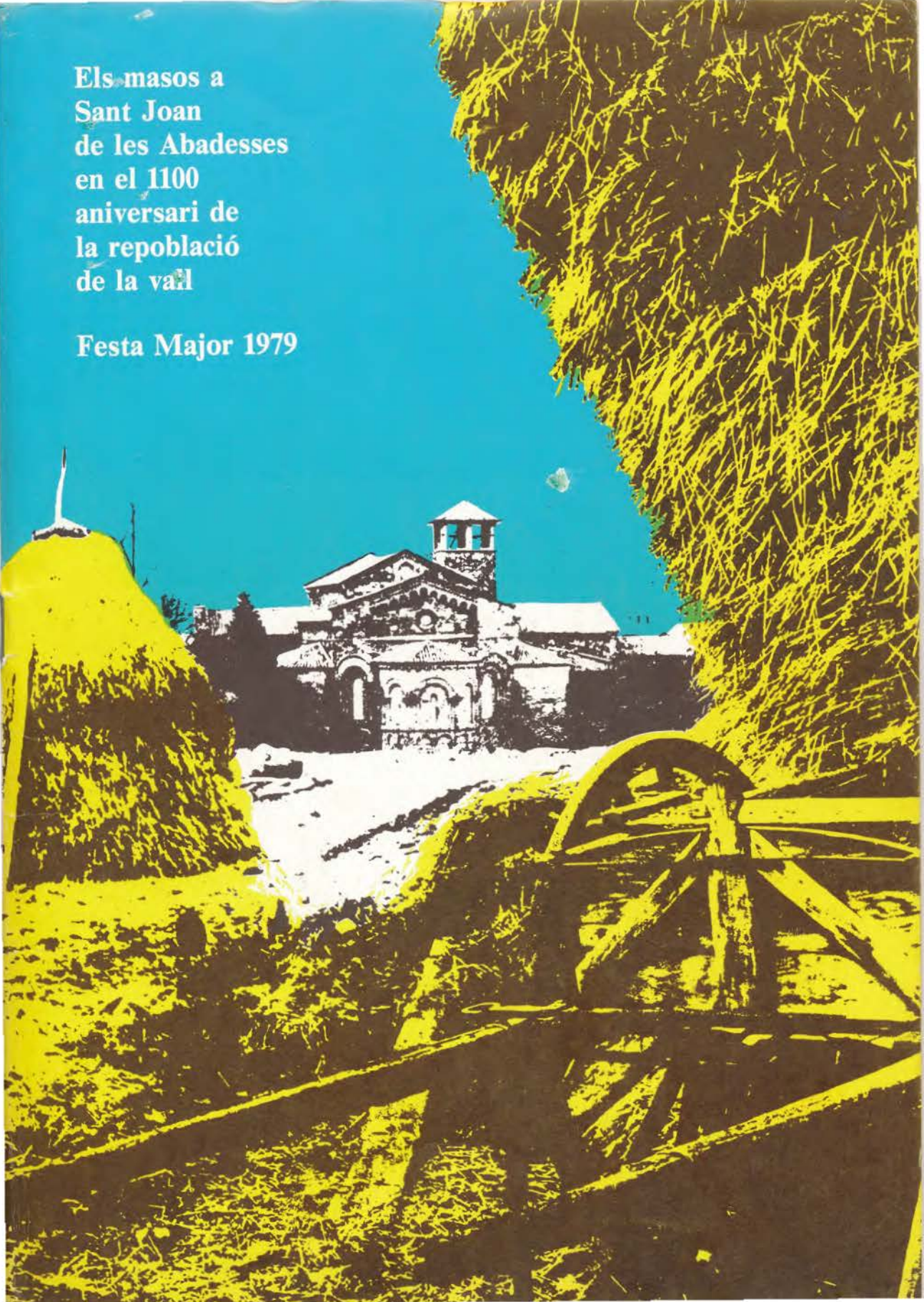


Els masos a
Sant Joan
de les Abadesses
en el 1100
aniversari de
la repoblació
de la vall

Festa Major 1979



Fa onze centúries que començà la repoblació de la vall de Sant Joan, no és però fins el 887 quan Guifré assegura aquesta repoblació amb l'oblació de la seva filla Emma en el moment de la consagració de l'església. El 913 els habitants del terme reconeixen estar lligats a la jurisdicció del monestir. És un document importantíssim doncs en menys de trenta anys firmen 473 caps de família que venien a representar una població d'un miler de persones.

Aquestes primeres cases i corrals es trobaven en terres ja redimides de l'erm, voltades d'arbres fruiters, amb gran extensió de vinya i d'horts de regadiu, amb abundant pastura per als ramats, no hi faltaven els molins i una gran activitat que animava la vall i totes les rieres que anaven cap al Ter. Repoblació eminentment agrícola, doncs no és fins entrat el segle XIII quan es promou l'urbanització del poble que envolta el monestir, les cases creixen a mida que anaren sorgint les necessitats, sempre lligades a la seva funció, és tal vegada per això que la seva incorporació al paisatge és total i semblen com haver nascut al mateix temps.

Al llarg dels segles, amb transformacions successives, han conservat una personalitat molt acusada; és evident que són diferents a les de la Garrotxa o bé a les de la Cerdanya, tal vegada sigui degut a que els materials empleats per a successives ampliacions eren sempre sortits de la vall o per que la forma era copiada de construccions veïnes o pot ser degut a que les costums es mantenien inalterables. És a partir de la dècada dels anys 60 que, amb els pre-fabricats, les sitges i altres elements, comença una destrucció sistemàtica sense cap tipus de respecte ni control. Està clar que les funcions de la casa de pagès, estan canviant, així veiem que cases dedicades fins fa poc exclusivament a l'agricultura, en poc temps s'estan convertint en ramaderes, la falta de protecció dels organismes competents en aquest sector, fa que la industrialització prengui al camp els habitants de les cases més llunyanes o amb pocs recursos, la transformació de moltes d'aquestes cases en segona residència és un fet evident. Cal establir un control que ajudi als homes que treballen la terra i protegeixi aquest patrimoni rural, que per ser de tots, tenim l'obligació i el dret de defensar, ja que d'aquí a poc temps serà irrecuperable.

Els edificis i l'activitat a pagès.

Aproximació a una tipologia

La falta de l'estudi complert que vol ésser aquest treball i que impossibilitats d'espai, de temps i possiblement de lloc, no permeten, fa que les cases estiguin agrupades geogràficament i no per tipus com haguéssim volgut. El terme de Sant Joan ha estat dividit en quatre parts que són les produïdes per la línia que traça el Ter al seu pas per la vall, la riera d'Ogassa i el riu Arsamala en el seu curs fins a desembocar en el propi Ter. La situació de pre-Pirineu de la zona ha condicionat unes activitats variades que van de la casa eminentment agrícola, a la ramadera, i que, per tant, l'arquitectura va de la casa que trobem a la plana, fins a la de la muntanya, cal fer notar que de totes les cases analitzades no n'hi ha cap de les anomenades «basilicals», que per exteses i estudiades que estan, hagués significat una gran simplificació. Un principi de classificació resulta molt delicat ja que un treball rigorós exclouria edificis molt representatius, que, per conèixer bé, no podem oblidar. Això ens obliga a agrupar-les, essent conscients del poc rigorós que és, per les seves característiques arquitectòniques i, ensems, per l'activitat desenrotllada. Donat el canvi que s'està operant en les activitats de la pagesia i per tant en l'aspecte interior i exterior de les seves cases, volem oferir un document que deixi constància de la seva funcionalitat passada quan encara s'hi veu o s'hi endevina, per tal motiu hi trobareu cases en runes, i d'altres, que, per veure's el seu fi immediat els hem donat prioritat davant de cases més grans, importants o encara en servei.

Els tipus escollits com a significatius són: Les cases amb voltes, les que tenen torre, les agrícoles, les ramaderes i les cases que donaven servei, com poden ser els molins. En els dos primers casos han estat classificats per les seves característiques arquitectòniques i els altres per la seva funcionalitat.

Les voltes a la façana principal són el símbol de la seva primacia social i econòmica per sobre de la resta de les cases de la vall. Agrícoles, ben comunicades, pròximes al nucli urbà i amb gran extensió de terreny cultivable, actualment són les que tenen més recursos per a continuar les seves activitats, d'elles depenien un bon grapat de petites cases condicionades per una economia de subsistència, i,

que generalment els donaven mà d'obra, aquestes petites cases reuneixen en un sol edifici, la cort, la pallissa i l'habitable. Actualment estan passant a segona residència o es deixen enderrocar.

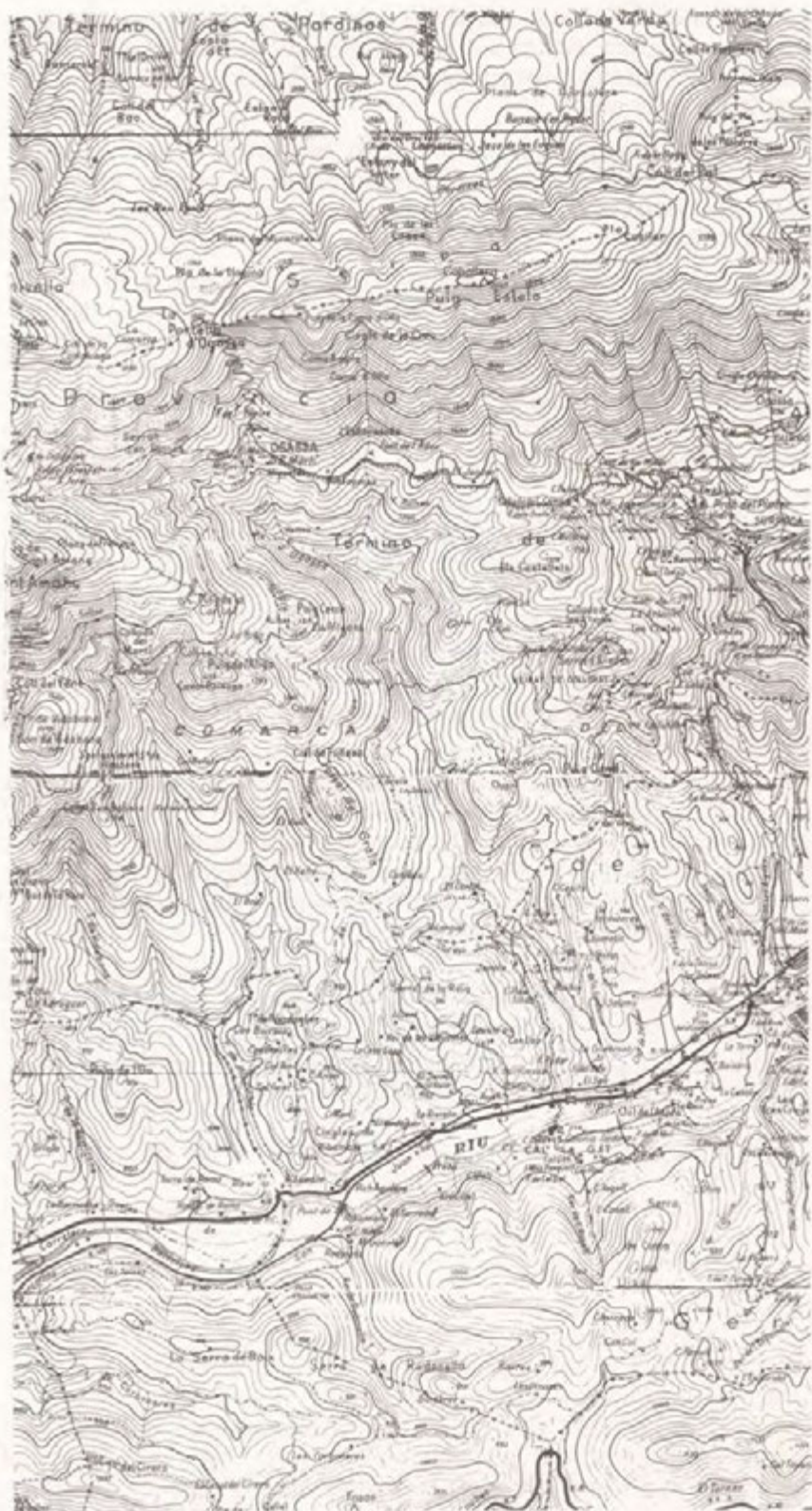
Les torres marquen un altre grup ben determinat, la seva ubicació en les entrades de la població fa pensar en unes funcions defensives o de vigia, si bé, també podien haver estat colomars.

Aquests dos primers grups són cases situades a la vall i eminentment agrícoles. La resta de cases agrícoles tenen també característiques arquitectòniques comunes; l'edifici principal d'estructura simètrica, amb teulat a dues aigües, de planta rectangular, amb finestres quadrades orientades als quatre vents i amb construccions auxiliars que les envolten: pallissa, era i d'altres.

Les cases situades a un nivell geogràfic superior basaven la seva economia en el bestiar i el pasturatge i la seva forma arquitectònica soluciona les funcions per aquesta activitat. Està formada per l'habitable amb corts a la planta baixa, per la pallissa per a assoleiar l'herba i moltes vegades també per un cobert espaiós amb funcions mixtes de magatzem i abric pels animals. La petita activitat agrícola que desenrotllaven sempre, era destinada al bestiar.

Per últim, trobem un grup de cases sense cap vincle arquitectònic si no és el que dona la funcionalitat. Les seves característiques importants són condicionades pel tipus de servei que donaven a la comunitat, així trobem: hostals, molins, ferreries o teuleries, encara que algunes estan habitades, cap compleix l'ús per el que varen ser construïdes i sovint les trobem abandonades.

De la llista de cases que trobareu a continuació encar que no hi són totes ni de bon tros, intentem posar-hi les més representatives, ja sigui per la seva forma o per la seva activitat, en moltes mantinguda inalterable al llarg dels segles, i ara destinades a desaparèixer o ésser transformades.



Zona Oest
Ter
Riera d'Ogassa

Cal Cucut. A
 Cal Toni. A
 Cal Angel. SR
 Can Dos Dies. A
 Can Barraca. A
 Ribamala. H
 La Casa Seca. A
 Can Lluert. D
 Rei de les Vinyasses. SR
 Can Martí. H
 El Verdager. H
 La Riereta. H
 Sansió. AR
 El serrat de la reia. A
 El Vilar. H
 Can Juanola. H
 Can Pau Llosa. AR
 Can Llop. A
 El Solà. SR
 La Ginebrosa. H
 Mas Nou. SR
 Can Bernat. A
 Can Sau. H
 Can Blau. AR
 Can Capità. H
 Les Torrenteres. H
 Can Jaunetic. SR
 El Salomó. SR
 La Serra. H
 La Tolosa. H
 El Mas. H
 La Rovira. H
 El Serradell. A
 Can Màxim. D
 Can Niceto. SR
 La Grabulosa. A
 Les Casasses. A
 La Granota. H
 Els Arenys. H
 Mas Guit. H
 Can Baixora. H
 La Caseta. H
 La Torre. H
 Can Coll d'Art. AR
 Can Boixerol. A

H. Habitada
 SR. Segona residència
 A. Abandonada
 AR. Aband. i ruines
 D. Desapareguda
 CE. Colònies estiu

El Coll

Construïda al costat d'una anterior edificació. A la pallissa se li ha donat molta més importància arquitectònica i formal. Podríem remarcar el respecte a les construccions veïnes que té la petita edificació que serveix per empalmar els dos cossos. Ramadera. Habitada.



El Cortal

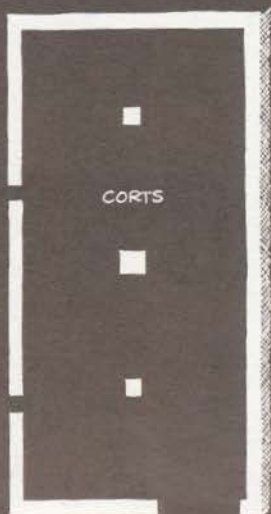
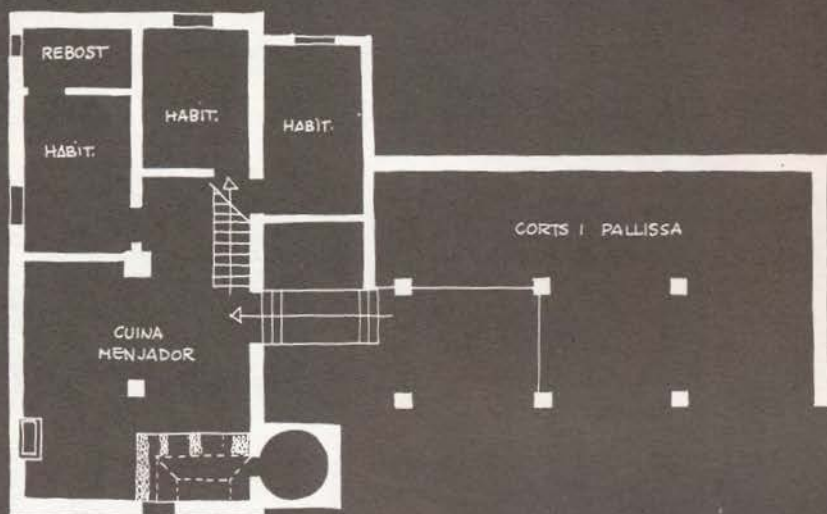
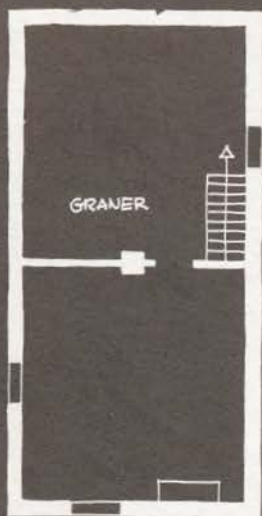
El ramat devia recollir-se a l'exterior doncs l'espai interior de la casa que pot destinar-se a tal ús, és molt reduït. Ramadera. Actualment, està en reforma.



El Boix

Ramadera.
Abandonada.





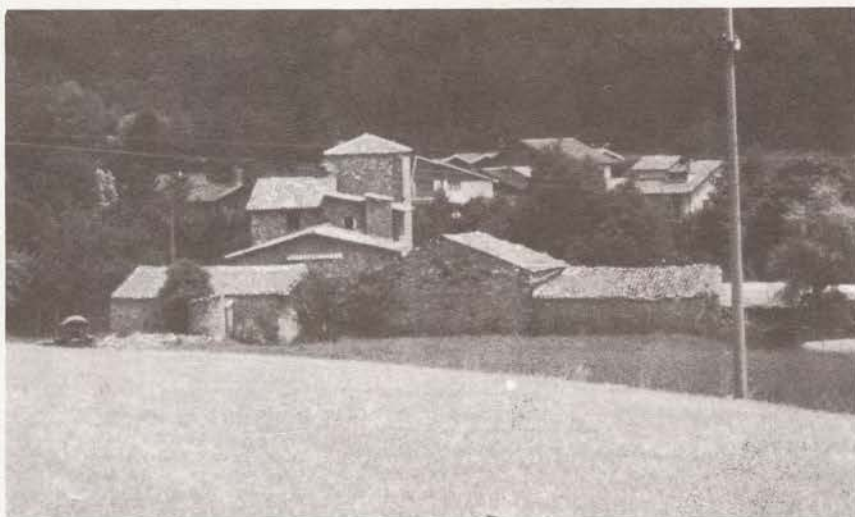
El Xofré

Formada per dos cossos adjuntats, l'orientat a ponent destinat a habitacle i l'altre amb funcions mixtes entre pallissa i cobert pel ramat. Ramadera. Habitada.



La Torre

Conjunt format per una torre com a nucli central i d'unió entre les edificacions secundàries que l'envolten. Es el cas més clar on la torre sembla haver tingut funcions defensives o de vigia doncs la torre sembla haver estat el primer edifici i que les altres construccions hagin sortit una a una al temps que es creaven les necessitats agrícoles. Agrícola. Habitada.



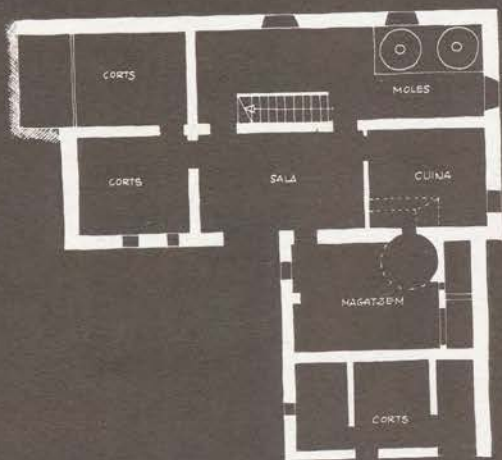
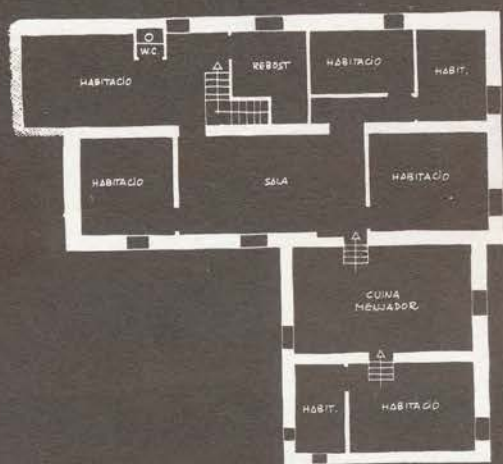
El Vilar

Orientada a migdia. El porxo deixa de banda les formes pre-establertes de les cases amb voltes i amb una notable economia de mitjans es cenneix a la seva estricta funció. Construccions posteriors prengueren espai a l'era que unia la pallissa amb l'habitacle. Agrícola. Habitada.



El Molí de Malatosca

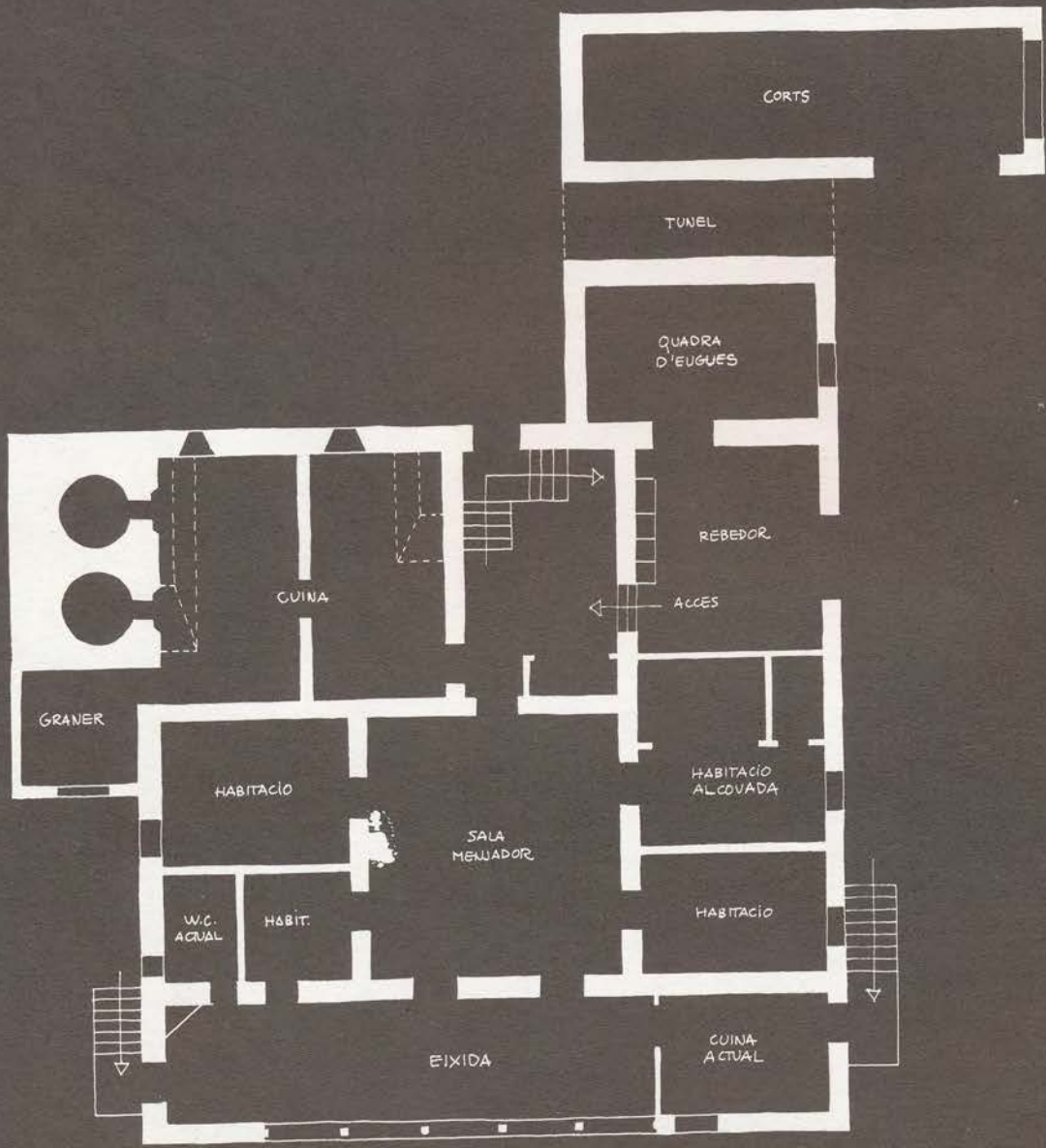
Un dels molins més grans de la contrada junt amb el molí gros. En el seu interior hi havia un complicat sistema de canals i conducció d'aigües. De les seves quatre plantes, dues eren destinades a habitacle i les altres destinades a molí, que, fins fa poc, encara conservava les pales i moler per a tal ús. A les últimes dècades del segle passat, comprat pel "Sord de l'Arquet", fou usat com a molí de ciment. Fins l'any 1974 conservava el canal de conducció d'aigües i avui encara podem veure-hi la presa i les parets de la bassa. De servei. Abandonada.



El Verdaguier

Economia mixta, entre agrícola i ramadera, sense oblidar la forestal. La distància al casc urbà, possiblement hagi comportat l'omissió dels símbols presents en les cases importants de la vall, la presència en el seu interior d'una capella i el seu aspecte fortificat, fan pensar en capdeventera de la seva contrada. Agrícola, ramadera i forestal. Habitada.





La Serra del Cadell

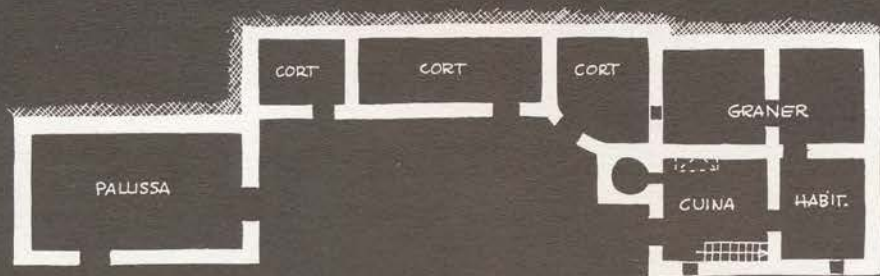
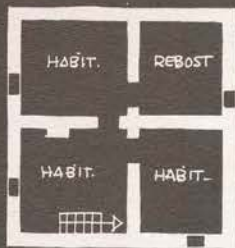
Orientada a migdia, de planta baixa i dos pisos idèntics. Una gran arcada uneix la paret que volta l'era des de la qual s'entra a l'habitable i a la pallissa que està orientada a sudoest. És remarcable la importància arquitectònica d'algunes edificacions auxiliars, així com una complexa xarxa de canals de regadiu avui en desús. En el camí d'accés a la casa s'hi troba una petita capella en altre temps dedicada a Sant Isidre. Amb voltes. Agrícola. Habitada.





Can Barraca

Exemple de petites cases amb escassos mitjans de subsistència. En el seu origen, devia estar destinada al cultiu de vinyes. Sobre murs que guanyen terreny a la muntanya, ha estat edificat el conjunt arquitectònic, part d'ell, un conjunt de petits coberts, són posteriors i destinats a activitats ramaderes.



Can Bernat

Can Cucut



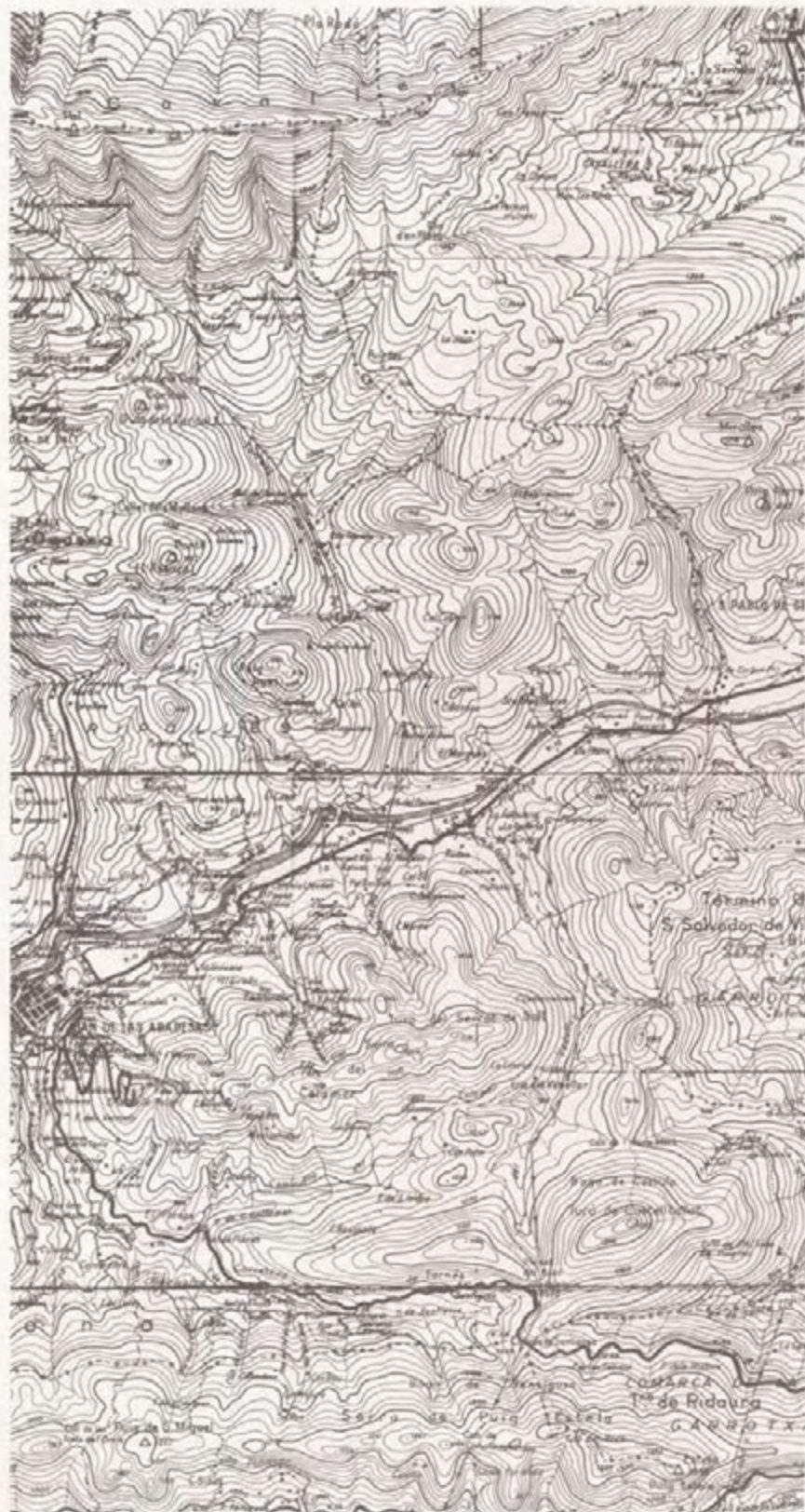
Casa Seca

Ca l'Angel



Can Toni





Zona nord
Ter
Riera de Surroca

Molí de Malatosca. A
Toralles. A
El Molinot. SR
Can Serrabori. A
El Coll. H
Muig. SR
Can Xipell. SR
Can Janpere. H
La Batllia. H
El Pujol. A
El Casot. SR
Sala de Muig. H
La Mata. A
Font del Many. SR
Can Liagostera. H
Llstenosa. H
L'Urgell. H
El Reixac. H
Cal Rei. H
Can Maiola de baix. SR
Can Maiola de dalt. SR
Can Bosses. A
Cal Cabrer. A
Can Panis. A
El Molí. A
Can Batlle. A
Can Tarroja. SR
El Grau. H
El Marques. H
Perella. H
El Babí. AR
La Forcarà. H. SR

H. Habitada
SR. Segona residència
A. Abandonada
AR. Aband. i ruïnes
D. Desapareguda
CE. Colònies estiu
E. Ermita

La Batllia

Prototipus de a casa agrícola de la vall: Façana orientada a migdia, de planta quadrada, simètrica, teulat a dues aigües i de planta baixa i dos pisos. Agrícola. Habitada.



Caballes

Recolzava la seva activitat en ramats de xais que eren recollits a l'era que es forma entre la casa i la pallissa. Ampliacions posteriors allargaren l'edifici destinat a vivenda per a utilitzar-lo com a corts a la planta baixa i pallissa al primer pis. Ramadera. Abandonada.



El Coll

La disposició de les parets de càrrega interiors, fan pensar que l'edifici actual té el seu origen en una edificació anterior. La façana actual, orientada a migdia, seria superposada a l'antiga façana que correspondria a les parets de l'interior de les galeries amb voltes. A la part posterior, l'era uneix la casa amb la pallissa. Amb voltes. Agrícola. Habitada.





Muig

Pels pocs recursos agrícoles del terreny que l'envolta, devia tenir funcions ramaderes. L'ampliació amb un altre cos degué modificar l'arc que dona entrada a l'habitacle. Ramadera. Havia estat segona residència. Actualment abandonada.

Moli del Clot d'Encabats

Habitada fins el 1940 encara que no sabem si funcionava com a moli. Actualment en ruïnes. Era formada per aquest edifici, usat com habitacle i un altre a sota, a la vora de la riera, que servia de moli. De servei. Enderrocada.

La Forcara

Igual que el Coll però molt més accentuat, ha partit d'edificis anteriors per anar incorporant els elements definidors de les cases capdevanteres de la plana. El resultat és un edifici orientat a migdia on el teulat té una clara intenció d'unir formalment la irregularitat de la planta. Amb voltes. Agrícola. Habitada.



El Marqués

La façana a on s'hi troba l'entrada està orientada a migdia i les seves obertures de tipus regular recorden a les d'una casa del casc urbà. A ponent, les voltes possiblement tenien dos arcs, avui cecs. Val la pena fer notar que les obertures dels dos edificis tenen la mateixa alçada, com projectats al mateix temps. Agrícola. Habitada.



Parella

La seva relació amb el monestir de Sant Joan i la seva privilegiada situació, la feren en altres èpoques apta per a lloc de repos de la comunitat de monjos. Pot ser que per això hi trobem una església romànica al davant de l'habitable, i, que el nucli primitiu de la casa hagi estat respectat, afegint sempre les edificacions auxiliars a la seva part posterior. Amb voltes. Agrícola i ramadera. Habitada.



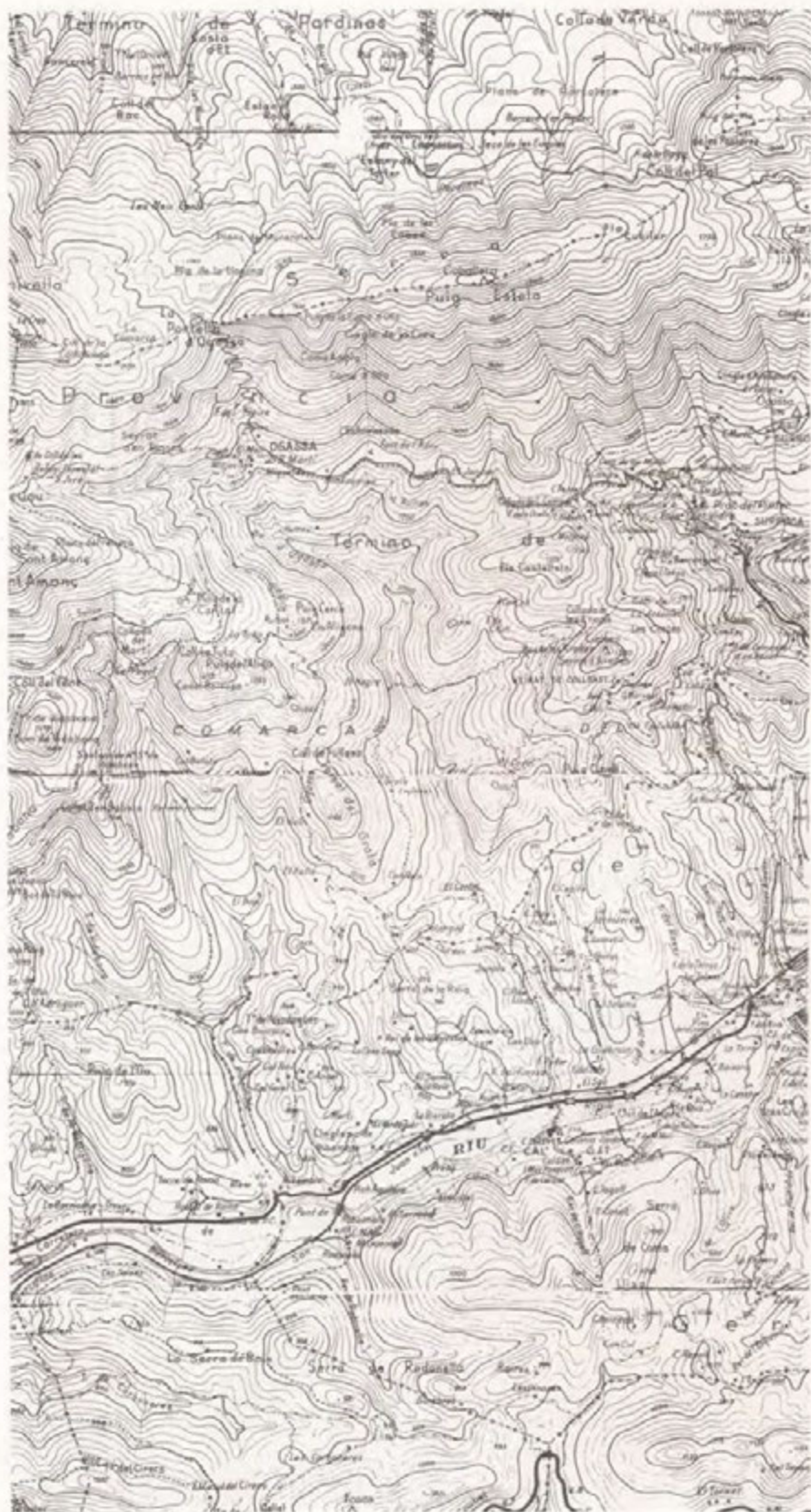
Llastanosa

Afegits recents desvirtuen la simplicitat de l'edifici original de planta quadrada i orientat a migdia. Agrícola. Habitada.



Sala de Muig

Per la seva ubicació geogràfica, les seves activitats devien ser entre agrícoles i ramaderes. Això fa, que per les necessitats de cada moment hagi sofert diferents transformacions. Agrícola-ramadera. Habitada.



Zona Sud

Ter
Arsamaia

- Pont d'en Serra. SR
- Rodonella (de dalt). AR
- Mas Guanter
- (Rodonella de baix). A
- Can Nova. A
- El Serradal. SR
- El Guillot. H
- Can Violí. SR
- Can Deia. A
- Cal Gat
- (Mas Pasqual). H
- Can Roca. H
- Can Rogall. H
- El Casot. AR
- Mas Moli. H
- L'Aspre. A
- La Roca. H
- Ginebret. A
- Raurés. A
- Les Pinasses. H
- Can Barraca. AR
- Can Cui. SR
- Les Llances. H
- Can Jonbi. H
- El Faig. SR
- La Cervera. H
- Can Rébol. A
- L'Esquirolet. A
- Mas Vinyé. SR
- Can Vaquer. H
- L'Oliva. H
- Planvidrós. H
- Can Suquet. H
- El Moll. H
- Caramelles. H
- Can Ramon
- de la Pera. H
- Casa nova d'en
- Vilalta. A
- Can Mià. AR
- Can Guilla. A
- Font Freda. H
- Can Barraca. SR

- H. Habitada
- SR. Segona residència
- A. Abandonada
- AR. Aband. i ruines
- D. Desapareguda
- CE. Colònies estiu
- E. Ernita

Font Freda

Conjunt de tres edificis de planta rectangular amb teulat a dues aigües, un, dedicat a habitacle i els altres per a serveis. Agrícola. Habitada.



Les Llances

Crescut a partir del primer nucli de l'habitable més aviat reduït, forma un conjunt d'edificis, irregular i adequat a les actuals necessitats del treball. Agrícola. Habitada.



Molí Petit

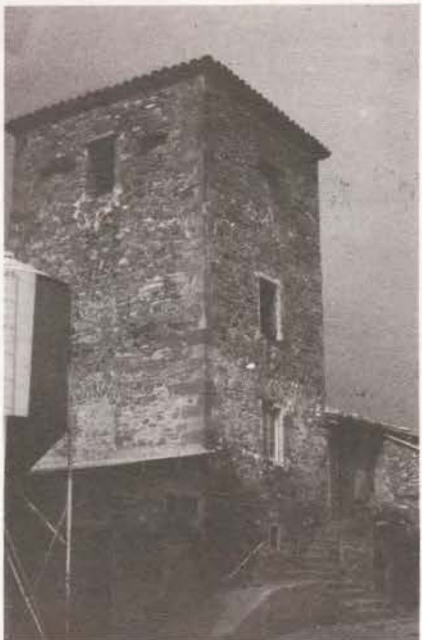
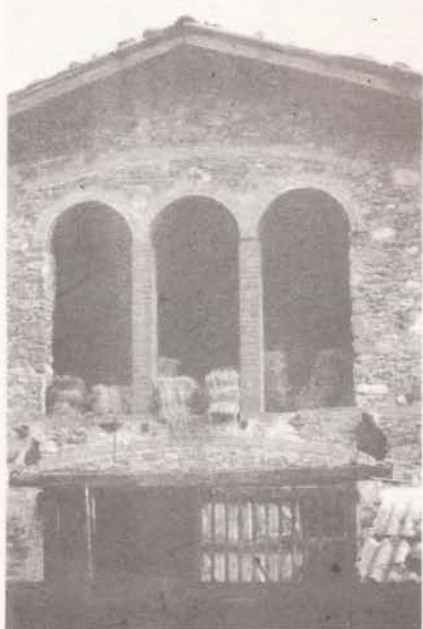
Construït aprofitant un desnivell de terreny, la planta baixa és dedicada a habitacle; a nivell de riu, es situaven els desaigües. S'ha d'entendre acompanyat de la presa i el canal de conducció d'aigües. De servei. Deshabitada.





Ramon de la Pera

La construcció original fou unida a una edificació veïna per a ampliar la vivenda. La pallissa és un exemple d'economia constructiva ja que amb els mínims mitjans té un màxim d'assolellat. Agrícola. Habitada.



La Roca

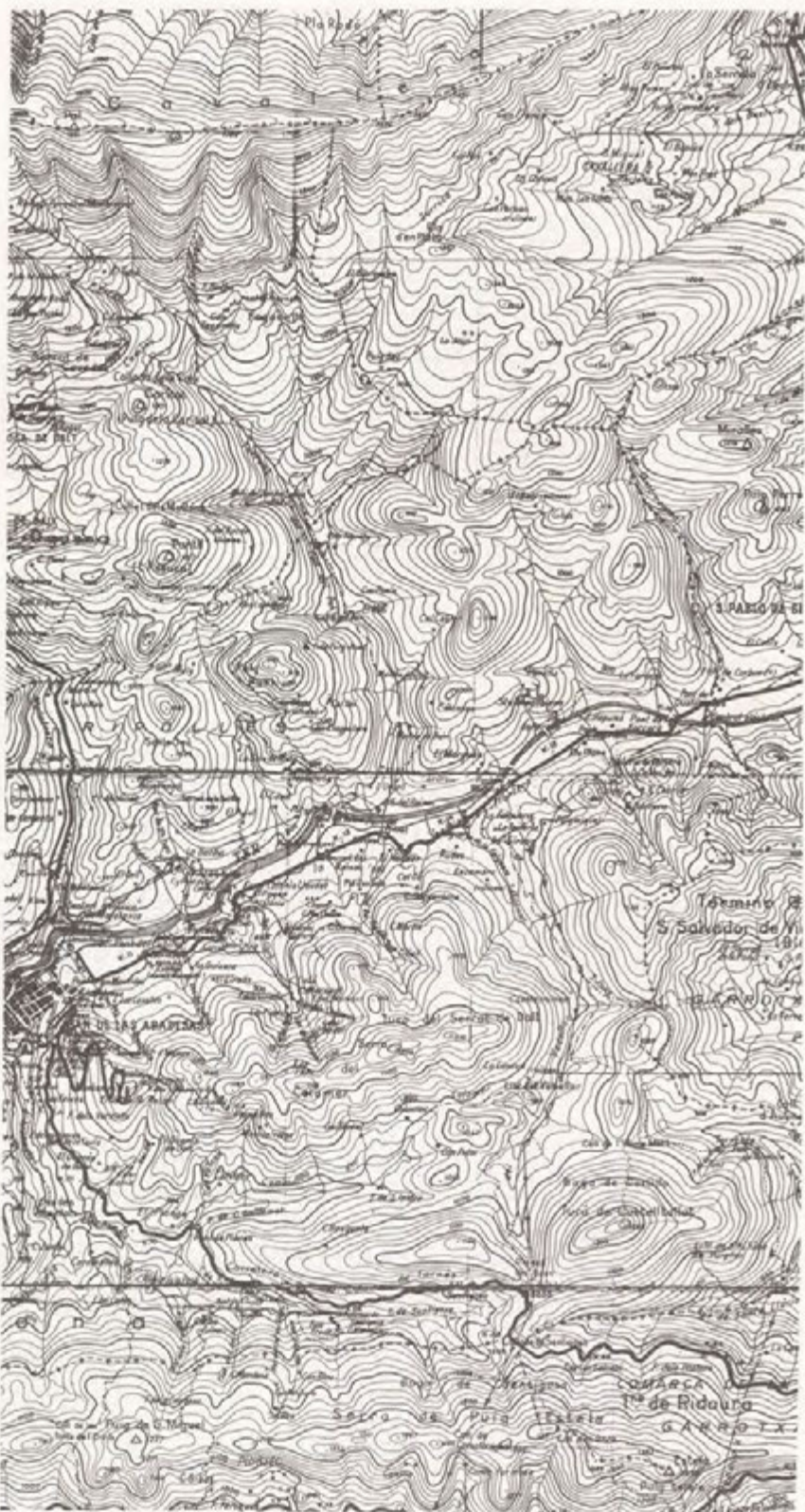
Casa amb torre situada en l'extrem d'una planta rectangular. Amb el teulat a dues aigües, l'era uneix l'edifici principal amb la pallissa, que malgrat edificacions posteriors conserva les seves formes originals. Antigament se'n deia mas Vinyer. Agrícola. Habitada.

Zona Est

Ter
Arsamala

Can Betcases. H
Hostal del Sol. H
Can Mau. H
Les Peixes. H
Mas Gulxer. H
Mas Pedrer. SR
Coll d'en Saquer. AR
Querós de baix. H
Cal Manyo. A
Sant Antoni. H
Querós de dalt. A
El Planàs. H
Can Buixerol. AR
Planabès. SR
Montsalvatge. A
Cal Calre. H
Guillamet. H
Can Bosquets. A
El Colomer. H
Can Prim. H
Santigosa. H
La Cànova. AR
Torrents. SR
La Casa Gran. AR
Can Dispesa. H
La Fàbrega. H
Les Caselles. A
El Cubità. H
Els Strals. H
Pulg Oliver. H
El Pagès. AR
El Corcol. H
El Clara. H
Can Catà. H
Can Marxant. A
Can Pipes. A
Can Goset. H
Can Pau Llebra. SR
Can Garrigó. H
El Privat. H
Pla d'en Sala. H
El Noguer. CE
Cal Cà. A
Can Sargantana. A
Can Martí. H
Santa Llúcia. E
Can Gall. A
Rudes. A
La Falguera. A
La Teularia. A
La Oirona. H
Escamars. AR
Cal Frare. SR
Can Costa. AR
Puigmiquel. SR
Can Repunxó. H
El Plans. H
Teularia de la
Forcarà. H
Can Catau. A
Can Jaumet. SR
Can Sidro. SR
Can Cebrià. SR
Can Barrera. H
Can Gorra. SR

H. Habitada
SR. Segona residència
A. Abandonada
AR. Aband. i ruïnes
D. Desapareguda
CE. Colònies estiu
E. Ermita



El Colomer

La casa utilitzada per habitacle ha estat amplada amb edificacions auxiliars. La pallissa es troba al davant de la casa i ambdues orientades a migdia. És remarkable que per l'ampliació dels cossos originals dels edificis, sempre s'ha partit del volum primitiu i tant l'habitacle com la pallissa estan ampliadades pel mateix costat.



El Corcol

Unes escales porten a un porxo que dona entrada a l'habitacle situat en el primer pis. L'era l'uneix a la pallissa, ambdós cossos es troben orientats a migdia i voltats per una paret que tanca el conjunt. Actualment abandonada a les feines agrícoles.



La Fàbrega

Havia estat la ferreria del monestir, després prengué els elements de la casa de pagès formant una pallissa separada de la vivenda i amb la construcció d'uns porxos a la part de ponent. El poble, amb el seu ràpid desenvolupament en aquesta zona, aviat l'absorbirà. Agrícola. Habitada.



La Girona

La vivenda de planta rectangular, i l'era, entre la vivenda i la pallissa. La construcció posterior d'un gran cobert utilitzat actualment per a magatzem i estable, condiciona que la façana primitiva, originàriament orientada a migdia, actualment ho sigui a llevant. Agrícola. Habitada.



Hostal del Sol

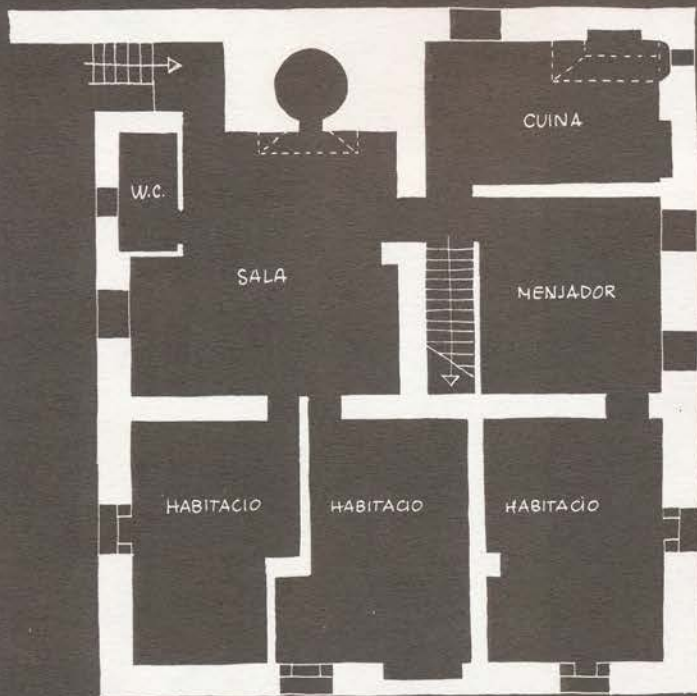
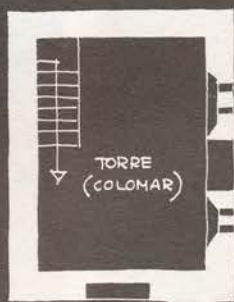
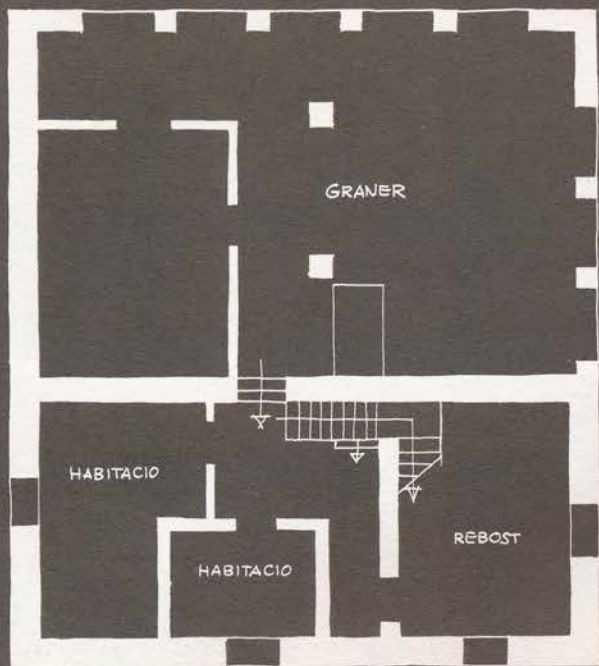
Situat al costat del camí ral on hi feien parada els carruatges de Sant Joan a Olot. Encara es conserven, a la planta baixa, els menjadors de l'hostal. Habitada.



El Nogué

Construcció molt a prop del tipus «basilical», amb una gran era al davant. La façana ha estat reformada recentment. Actualment usada com a colònies d'estiu per a infants.



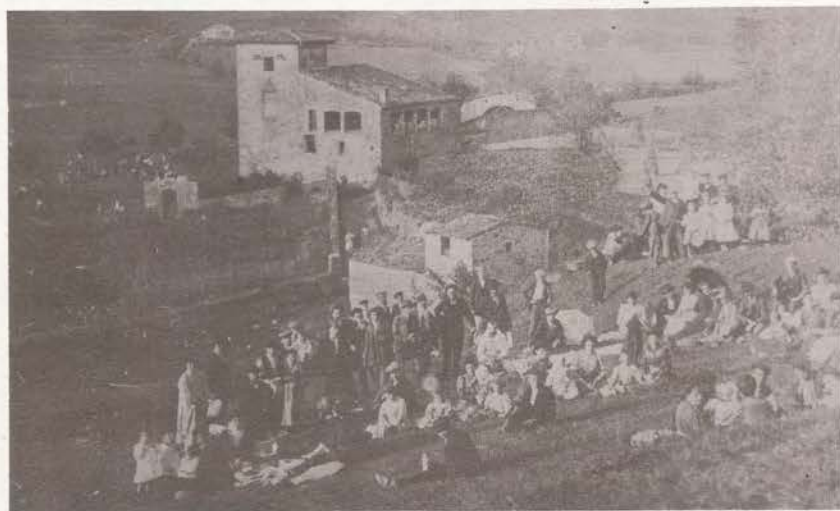


El Cubilá

Amb la torre situada en un extrem de la planta rectangular amb teulat a dues aigües. L'era l'úneix a la pallissa. La casa té voltes a migdia i a ponent. Possiblement una modificació posterior aixecà el teulat i tragué esveltesa a la torre. Guillem de Cubilar podria haver estat qui donés nom a la casa a l'establir-s'hi al segle XIII Agrícola. Habitada. Una edificació que va restar en peu fins el 1940, que es trobaria situada junt a la font, era anomenada «la fassina», segurament per que havia estat destinada a la destil·lació de vins.



El Cubilá a principis de segle. A la fotografia es veu «la fassina» i l'aspecte de la casa abans de restauracions posteriors.





El Planàs

Conjunt d'edificis superposats a partir del nucli original més aviat reduït. Aprofitant la irregularitat del conjunt, a la part de migdia, hi trobem un porxo domèstic. Cal parlar de la palissa que té una interessant forma arquitectònica. Era formada per un sol pis amb dues arcades d'entrada i posteriorment s'hi aixecà un altre pis amb grans obertures a migdia. Ramadera. Habitada.

Els Plans

Conjunt format per un cos principal amb planta amb forma de T, el seu cos transversal, més alçat, a la seva part superior dóna cabuda a un graner amb grans obertures a migdia i ponent. A la part nord, construccions posteriors formen un corral tancat per a serveis ramaders, l'era uneix aquestes edificacions amb una singular pallissa amb teulat a quatre aigües. La complexitat arquitectònica d'aquest conjunt i l'aparició d'alguns elements excepcionals creen hipòtesis que van de la casa, amb funcions mixtes agrícola-ramaderes a una casa de típica defensa. Habitada.



Rudes

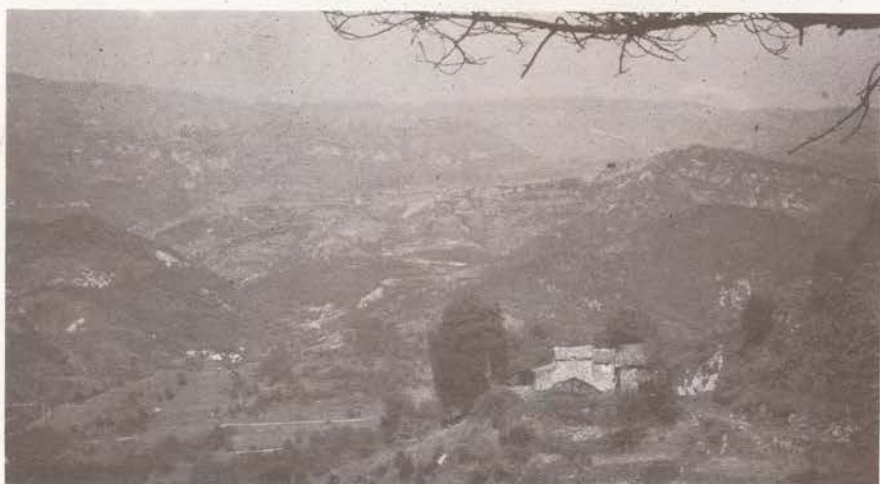
La seva part més alçada a la part posterior, integra en un sol edifici, l'habitacle, la pallissa i les corts, és un cas poc usual ja que normalment són edificacions separades. Agrícola. Abandonada.





Santigosa

La seva arquitectura ha estat totalment condicionada al desnivell del terreny. Conjunt de tres edificis, un destinat a habitacle amb dues plantes utilitzades per a corts i els altres dos a pallissa. Ramadera. Habitada.



Cal Manyu



Teularia de la Forcarà

Es desconeix l'ubicació dels forns de cuita de teules. Aquest era l'aspecte de la casa fins fa un any. Per poder construir un hotel de nova planta, ja hi falta la pallissa i és probable el seu total enderrocament o transformació.



Puigoliver

Edifici petit i simple però amb el testimoni d'una torre, que, per motius que ignorem, va ésser enderrocada. Amb torre. Agrícola. Habitada.

Dades sobre la repoblació de la vall

Situació aproximada dels Vilars esmentats en el judici del 913 segons Abadal, entre parèntesis el número d'habitants majors que consten en el document per cada un. Els enquadrats responen als quatre llocs ja esmentats en l'acta de consagració de 887. Els límits de l'alou de Ripoll, més reduït, seguirien aproximadament la línia del límit municipal actual.



Signes convencionals: 1, límits dels termes municipals en l'actualitat; 2, límits probables de la vall de Sant Joan segons el judici del 913.

Acabada la repoblació i quan la comunitat monàstica passava uns moments del seu màxim esplendor, amb l'estructura urbana configurada i amb el feudalisme plenament afermat, els masos, per un capbreu del 1397 eren aquets:

Masoveria de Cumba de Vedellar. Mas Garaye. Mas de ça Guilla. Mas de Canalí. Masoveria des Todons, prop de sa Guilla. Mas de Noguer. El Molí de dit mas. Mas Terrera o Tartera. Masoveria des Bosquet. Mas de Plano. Mas Granoyers. Mas de Greu de Vall. Mas Beví prop de l'església de Parella. Mas Marqués des Grau d'Amunt. Molí de la Ribera d'en Marqués. Mas Batlle de Clarà. Mas Gili, alies Oliva de Clarà. Mas Pagés. Mas o borda de Capdevila, a la Vall d'Encabats. Mas o borda de Marcer, a la Vall d'Encabats. Mas o borda d'en Guasc, a la Vall d'Encabats. Mas o borda d'en Cirers, a la Vall d'Encabats. Mas o borda d'en Cot, a la Vall d'Encabats. Mas Plana d'Auzeya. Mas d'en Guillem Pere, a Auzeya Mas de Queralt. Masoveria d'en Pahoma, a Auzeya. Masoveria Drapera. Molí d'en Queralt a la riera de Malatosca. Mas Urgell. Mas de Ginebret. Mas Pujol, de

Francons, Mas Serradell de Malatosca. Masoveria de Coll de Corts. Masoveria d'en Fuster. Mas de la Conamina Barba-guera. Mas i batllia de Pujol. Mas ça Plana a juxta la vila de Sant Joan. Masoveria de Barricó. Masoveria de ça Cervera. Mas de Santigosa. Masoveria d'en Rocat. Mas de ça Rovira de Santigosa. Mas Burell. Mas d'en Pere Joan. Mas de Bosch. Mas Benet d'en Gew. Mas ça Roca a les Planes. Molí de Les Planes. Mas de Bellsolà. Molí de dit mas. Mas Com-pte de Ginebrosa. Mas Saugué de Ribaulons. Mas d'Asprer (prop del mas Roca). Masoveria de Rocaguixera. Masoveria ça Querosa de Fornis. Mas Reya. Masoveria de Coma. Mas Giamar o Guiamar. Mas Codines. Mas ça Rovira de Coll-dart. Mas de Vilar. Masoveria Clos d'en Vilar. Mas Serrat de Parella. Masoveria d'en Miquel. Mas de Rudés. Mas Vinya. Mas de Carcassers. Mas de Serradal. Masoveria de Comar-mada. Mas Rausers d'Amunt. Masoveria de Graell. Masove-ria de Caramelles. Mas de la Vinya. Mas del Planés d'Arça-mala. Mas Queros d'Arçamala. Mas Casalons. Mas de Roure-bell. Mas Llastanosa de Rourebell. Mas Plana Pallarés. Mas de Ginebrosa. Mas Urgell. Mas Floriach. Mas Paulebre. Molins fariners. Mas dels Pujals. Mas de Pradals. Mas Sala de Francons. Mas d'en Mir. Mas del Boix. Mas de Francons, unit a la Sala. Masoveria del Coll d'Auzeya. Mas Olceya. Mas Bernadet. Masoveria Bach Valós. Mas Ricart. Mas del Covilart d'Avall. Mas Condamina (batlle d'Auceja). Mas de Toralles. Masoveria n'Areu. Mas Torrent de Toralles. Mas de Nagons. Mas de les Feixes. Mas Oliva dels Calgues. Mas Cabrit, alies Esteve. Mas de Malatosca. Mas Pasqual, de Planes o del Gonter. Molí de Planes. Mas Ribanova. Mas Ribavella. Masoveria d'en Ferriol. Mas Oliva de Ribaulons. Mas de ça Tolosa de Ribaulons, unit a l'anterior. Mas de Rodonella i Batllia. Masoveria de la Colomina. Mas Verdag-uer. Mas de la Teya. Mas Guanter de Rodonella, o de Planes. Mas Rausers. Mas Questeyó. Mas de Coll, sobre la vila de Sant Joan. Mas de Caselles. Mas Quintar. Masoveria de Planacuyera. Masoveria Macera. Mas Montsalvatge. Mas Costa d'Arçamala. Mas Colomer d'Arçamala. Mas Riusen. Masoveria de Pere Berenguer. Mas d'en Planes d'Arçamala. Mas Comafreda, d'Arçamala. Mas Tarascó. Batllia d'en Ro-vira. Mas Ginebrer. Mas de Puigrodon (unit al mas Ferran). Mas de Costa d'Arçamala. Masos d'en Cadell. Molí del Ges, al Ter. Mas Terrer. Masoveria d'un Molivell. Mas de Pinosa d'Amunt. Mas Pinosa d'Avall. Mas Batlle, de Perella. Mas La Vila. Mas Franch, alies Sala. Molí d'en Batlle. Mas de La Falguera. Masoveria Lo Collell. Mas de ça Bercha. Mas Pla-nella. Mas Corcoy. Mas Guifre alies Cortal. Mas del Martí, de Clarà. Mas del Puigoliver.

Església del Monestir

DIVENDRES, DIA 31 D'AGOST

A tres quarts de vuit del vespre

Començament de la novena del Ssm. Misteri.

DISSABTE, DIA 8 DE SETEMBRE

A les dues de la tarda

REPICAMENT GENERAL DE CAMPANES.

DIUMENGE, DIA 9

A dos quarts d'onze del matí

SOLEMNE MISSA CONCELEBRADA, presidida pel Rnd. Arxiprest. Hi queden convidades les autoritats, els paborbes, la Junta del Monestir, la Pubilla de Sant Joan i tot el poble.

Predicarà l'homilia Mn. Joan Aurich, ex-vicari d'aquesta Parròquia. La

DISSABTE, DIA 8

A les tres de la tarda

TRIAL INDOOR «FESTA MAJOR», organitzat pel Moto Club Abadesses. A la mateixa hora, TIRADA GENERAL AL PLAT, en la qual es disputaran nombrosos trofeus.

A les cinc de la tarda

Partit de FUTBOL INFANTIL, disputant-se un trofeu.

A dos quarts de vuit del vespre

A la Galeria Sant Pol, inauguració de pintures de l'artista Ramon Barnadas.

A dos quarts de deu del vespre

Al campanar del Monestir, repicament general de campanes i tradicionals SERENATES originals del compositor santjoanenc Narcís Oliveras, interpretades per la cobla «Bofills». Tot seguit, passant pels principals carrers de la vila, que s'acabarà a la plaça Major, on tindrà lloc una audició de SARDANES per la cobla «Bofills».

A dos quarts de deu del vespre

Al local social de la Unió Excursionista de Sant Joan, «La Rodona», repartiment de premis de la «XIV Marxa Infantil». Es projectaran les pel·lícules en color «Els follets» i «Alpinisme al Montblanc».

«Schola Choral del Ssm. Misteri» i poble cantaran la «Missa a llaor del Ssm. Misteri», de Mn. J. Pic. A l'ofertori, les ofrenes seran presentades pels paborbes d'Església i Plaça. Acabada la missa, trasllat de l'Eucaristia al front del Sant Crist.

A dos quarts de nou del vespre

VETLLA DEL SSM. MISTERI I ADORACIÓ DEL SANT CRIST.

DILLUNS, DIA 10

Memòria de Santa Maria la Blanca

A les onze del matí

Missa concelebrada

DIMARTS, DIA 11

Memòria del beat Miró

A dos quarts d'onze del matí

Missa cantada

DIUMENGE, DIA 9

A un quart d'onze del matí

Els paborbes, precedits de l'orquestra, s'encaminaran al Monestir per assistir a la missa solemne. En sortint de la missa, a la plaça Major serà interpretada per la cobla «Montgrins» la SARDANA D'HONOR «L'amic Busquets», original de Narcís Oliveras.

A dos quarts de dotze

Al Camp Municipal d'Esports, partit de FUTBOL JUVENIL entre els equips «C.D. Abadessenc» i «U.D. Vic». Es disputaran un trofeu cedit pel Sant Joan 65.

A dos quarts d'una del migdia

SARDANES al Passeig per la cobla «Montgrins».

A dos quarts de cinc de la tarda

Els paborbes, acompanyats del delegat de l'autoritat i precedits de l'orquestra, aniran a buscar les paborbesses als seus respectius domicilis i es dirigiran a la plaça Major, on dansaran el típic i tradicional

«BALL DELS PABORDES»

Les parelles balladores d'enguany seran:

Josep Guillaumes - Maria Cullell
Josep M.^a Espelt - Rosalia Buixasas
Xavier Massós - Aurora Plaza
Ramon Vila - Guillermina González

A continuació, ballada de SARDANES al Passeig que seran interpretades per la cobla «Montgrins».

A dos quarts de cinc de la tarda

Al Camp Municipal d'Esports, partit de FUTBOL, Lliga 2.^a Regional, entre «C.F. Caldes» i «C.D. Abadessenc». Es disputarà un trofeu cedit pel C.I.T.

A les onze del vespre

SARDANES a la plaça Major, per la cobla «Montgrins».

DILLUNS, DIA 10

A les deu del matí

TIRADA SOCIAL AL PLAT, en la qual es disputaran, entre els tiradors de l'entitat «Societat Caça i Pesca El Pirineu» d'aquesta vila, nombrosos trofeus i premis.

A un quart d'una de la tarda

SARDANES per la cobla «Montgrins» al Passeig, plaça Clavé i carrer de Sant Pol.

A dos quarts de quatre de la tarda

CONCERT instrumental a l'Envelat, per la cobla «Caravana».

A un quart de sis de la tarda

Al Passeig, audició de SARDANES per la cobla «Montgrins». Tot seguit, audició de SARDANES per la cobla «Caravana».

A les sis de la tarda

Al Camp Municipal d'Esports, gran partit de FUTBOL amistós entre els equips «F.C. Barcelona» (Juvénils) i «C.D. Abadessenc», en el qual es disputarà un trofeu cedit pel magnífic Ajuntament. Tirarà el xut d'honor, la Pubilla de Sant Joan.

A les deu del vespre

A la plaça Major, interpretació del tradicional

BALL DELS PABORDES

Tot seguit, a la mateixa plaça, ballada de SARDANES interpretades per la cobla «Montgrins».

DIMARTS, DIA 11

A les onze del matí

SARDANES distribuïdes per places i passeigs, segons costum, interpretades per les cobles «Amoga» i «Montgrins».

A les tres de la tarda

Passant que anunciarà la tradicional TORNABODA a la Font del Cubilà, on la cobla «Montgrins» tocarà SARDANES.

A les set de la tarda

A la plaça Major, acte commemoratiu de l'Onze de Setembre, DIADA NACIONAL DE CATALUNYA.

Seguidament, tradicional «MARXA DE LES TORXES» que, sortint del Camp de Futbol i al so d'alegres marxes, es dirigirà, seguint els principals carrers de la vila, a la plaça Major, on es ballarà la típica SARDANA LLARGA, tocada per la cobla «Montgrins», tot seguit, des del balcó de la Casa Consistorial, es dispararà un cohet per anunciar que un quart més tard, es començarà el CASTELL DE FOCS ARTIFICIALS al terreny situat al costat de les Cinc Fonts, visible des del Pont Vell i els seus entorns.

A dos quarts d'onze del vespre

SARDANES al Passeig per la cobla «Montgrins», com a comiat de la Festa Major.

En aquestes festes podran visitar-se:

— El Museu del Monestir, a l'antiga Casa Rectoral, des de les deu del matí a dos quarts de dues de la tarda, i de les quatre de la tarda a dos quarts de vuit del vespre.

— Exposició de pintures de l'artista Ramon Barnadas, a la Galeria d'Art «Sant Pol». Des del migdia a les dues de la tarda, i des de les cinc de la tarda a les nou del vespre.

Edició d'aquest programa:
Magnífic Ajuntament de la vila

Elaboració:
Antoni Puig i Castells.

Col·laboradors:
Jordi Canelles
M.^a Josep Fernandez
Carme Ortiz
Joan Pous

Impressió:
Impremta Baronal
Carrer Major, 12
Sant Joan de les Abadesses