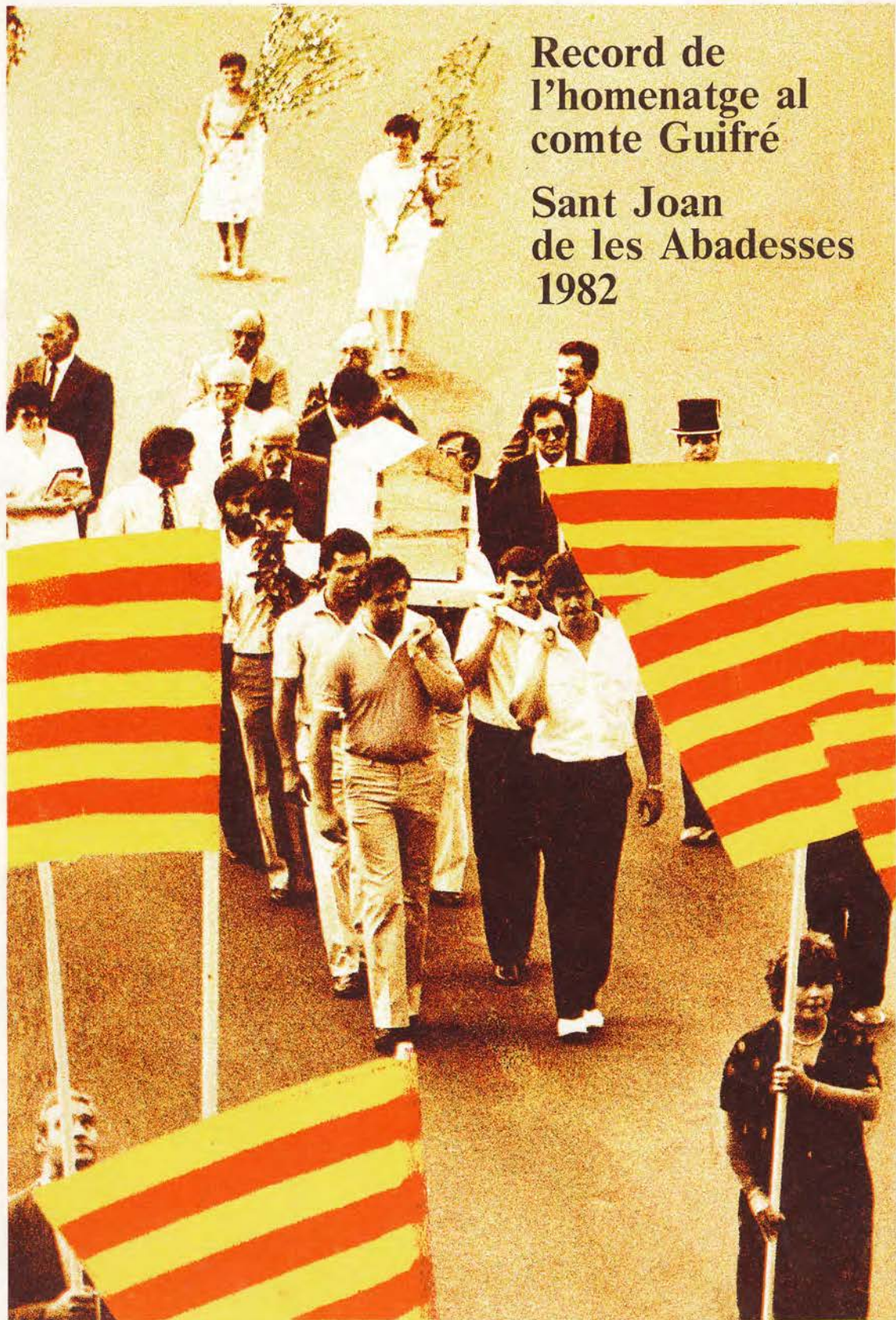


Record de
l'homenatge al
comte Guifré

Sant Joan
de les Abadesses
1982





*XXVII Assemblée
Intercomarcal d'Estudiosos
a Sant Joan de les Abades-
ses, el 23 i 24 d'octubre de 1982.*

CENTRE D'INICIATIVES TURÍSTIQUES DE
SANT JOAN DE LES ABADESSES (GIRONA)
R. COMTE GUIFRE, 5-T. (972) 720266-720092



**Missatge del President
de la Generalitat de Catalunya,
Molt Honorable Senyor Jordi Pujol,
que va ser llegit per l'Honorable Senyor
Miquel Coll i Alentorn durant l'acte
principal de l'homenatge a Guifré el Pelós
celebrat a Sant Joan de les Abadesses**

Quan ens preguntem per què volem l'autonomia, i no una autonomia qualsevulla i degradada, sinó una autonomia amb un fort contingut polític i amb un reconeixement ple lingüístic i cultural, els catalans no ens hem de deixar dur al camp de la casuística política. No hem de parlar de partits polítics o de programes

electorals. Hem de dir: «Reclamem una autonomia de debò perquè Catalunya és una nació». I ho és per moltes coses, i una de molt principal és que fa més de mil anys —mil cent, per a ser precisos— que el comte Guifré el Pelós va posar els fonaments de la nostra nacionalitat catalana. I després, a través dels segles,

Catalunya ha consolidat una llengua i una cultura pròpies. I ha consolidat, i després ha perdut, i finalment ha començat a recuperar unes institucions polítiques pròpies. I ha configurat una mentalitat col·lectiva ben pròpia, ben diferenciada. I tot això ha estat capaç de projectar-ho més enllà de la seva estricta geografia. I avui mateix afirma amb força la seva voluntat de mantenir tot allò que configura la seva catalanitat i reclama, per tant, el reconeixement polític de la seva personalitat com a poble, enfront d'unes actuacions que, recollint una secular tradició per desgràcia dominant a Espanya, volen reduir-la a una uniformitat i a una harmonització que forçosament han d'intentar escapar Catalunya i fer-ne una regió innòcua, una llengua secundària i marginal, una cultura provinciana i reclosa.

Que n'és d'oportú que aquest estiu, avui a Sant Joan de les Abadesses, l'Onze de setembre a Ripoll, commemorem el fundador de la nostra nacionalitat!

Que recordem que Catalunya és l'únic país dintre d'Espanya que no té origen visigòtic. Que ens remuntem a les nostres arrels pirinenques i carolíngies, que vol dir europees. I que, en un vol ràpid a través de la nostra memòria històrica, recordem el que fou el romànic que va néixer aquí. El que fou per a nosaltres i per a tot

Espanya i per a tot Europa. Que recordem els nostres comtes i els nostres reis i la nostra història medieval —tan brillant— i la nostra decadència de segles més tard i la nostra voluntat de no morir —feliçment triomfant— i l'aventura econòmica i industrial dels dos darrers segles, i l'esclat de la nostra Reinaxença. Que recordem que hem estat i som un poble viu, un poble demogràficament petit, políticament sovint amenaçat, però que ha sabut conservar i enfortir la llengua. Que ha sabut crear riquesa per als seus homes i per a molts de fora que avui són ben benvinguts, ben fraternalment nostres. Que ha sabut projectar-se al món a través dels seus artistes. Que ha sabut en una paraula, conservar l'herència dels fundadors de la Nació Catalana.

Siguem fidels al seu esperit. Siguem continuadors del solc que ells varen iniciar. Siguem conservadors del país que ells varen començar a construir. I siguem projectors en el món i en els anys a venir d'aquell esperit tenaç i fort, i també dialogant i obert, que ells varen tenir. De l'esperit de Cuixà i del monjo Gerbert. De l'esperit de Sant Joan de les Abadesses. De l'esperit de Pau i Treva.

Que el record de tots ells i la vivència del seu missatge ens doni força per a fer de Catalunya un país just i lliure, ric i ple, creador i modern, fidel i universal.

HOMENATGE
A GUIFRÉ
EL PELOS
REPOBLADOR DE
LA VALL I
FVNDADOR
DEL
MONESTIR

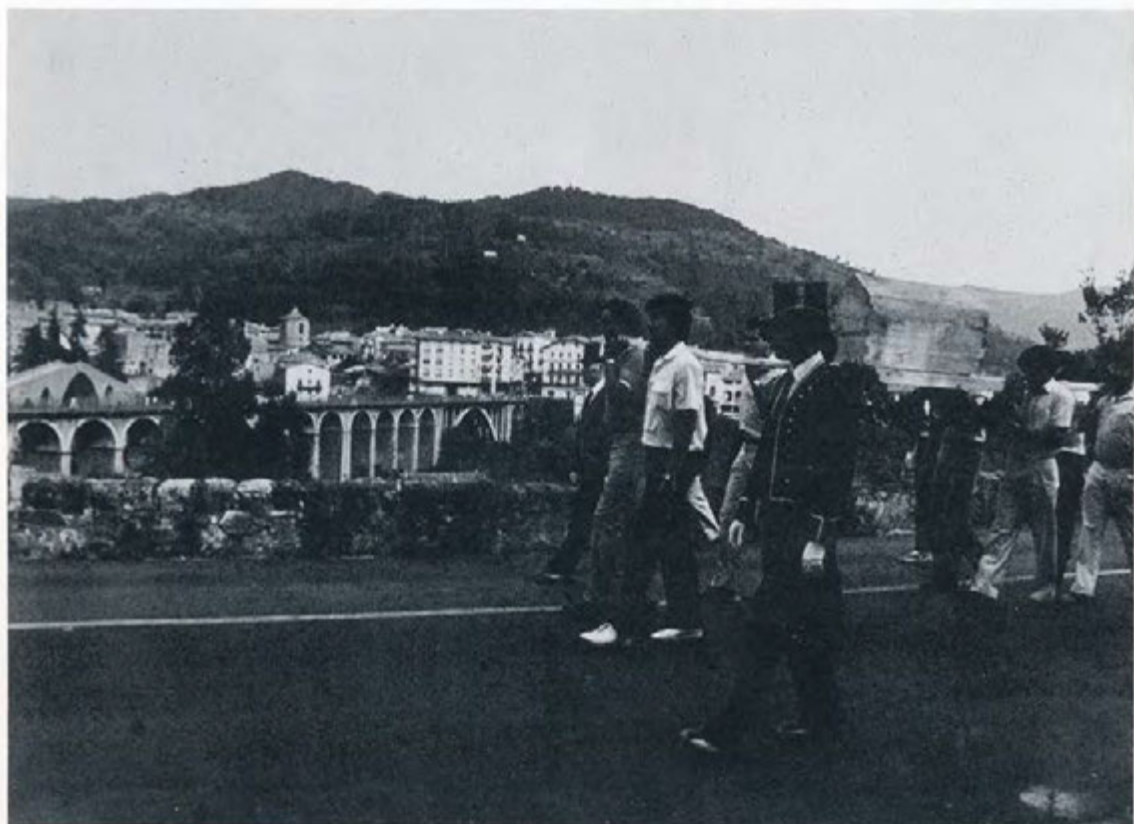


SANT JOAN
DE LES
ABADESSES
DE L'1 AL 4 D'AGOST
DE 1982

Imatges i paraules per al record d'unes diades històriques

L'estiu ens havia reservat una tarda tranquil·la i serena, una mica rentada, com si ja fóssim a les envistes de la tardor. Hi havia gent que sabia, dies ha, que aquella seria una hora solemne; d'altres ho intuïen vagament; eren molts els qui ho descobrien en aquell instant. Tanmateix, mogut per algun pressentiment, tothom s'havia mudat.

Feia segles i segles que Guifré no havia estat a la vall, i ara hi tornava, convertit en una cendra humil i gloriosa. Les muntanyes reposaven amb el perfil intacte, sota el sol; érem a l'altra banda del riu i miràvem la vila, enllà dels ponts,



Diumenge 1 d'agost
A les sis de la tarda

ACTE PRINCIPAL DE L'HOMENATGE

- Trasllat solemne de les despulles de Guifré el Pelós des de l'entrada de la vila fins al monestir.
- Paraules de recepció per monsenyor Ramon Masnou, bisbe de Vic.
- Pregària.
- Cerimònia simbòlica d'homenatge de la gent de la vall.
- Intermedi musical
- Parlament per mossèn Anton Martí, arxiprest i copresident de la Comissió Organitzadora de l'Homenatge.
- Parlament per l'honorable senyor Miquel Coll i Alentorn, conseller adjunt a la presidència de la Generalitat de Catalunya i president de la Comissió Promotora de la Tomba.
- Exaltació de la bandera catalana.

com una prolongació venturosa dels propòsits del comte. Vuit nois es carregaven, sobre els seus muscles joves, les despulles cansades de Guifré. Penjada del baiard, una garlanda de llor era una petita exclamació de triomf. L'urna, bella i simple, concentrava, per a qui ho sabia entendre, una garba de sentits i de propostes. Obrien camí les banderes. La bandera catalana, repetida, voleiava amb una alegria innocent, com si no li pesés

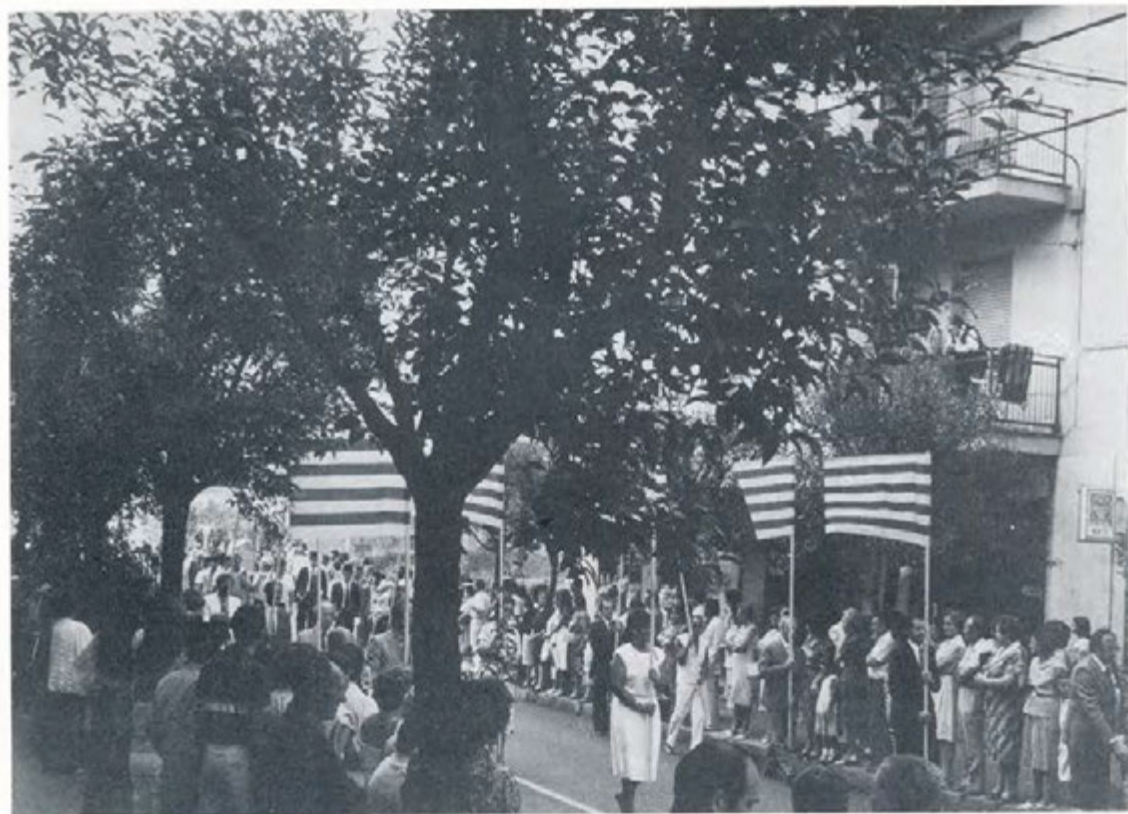


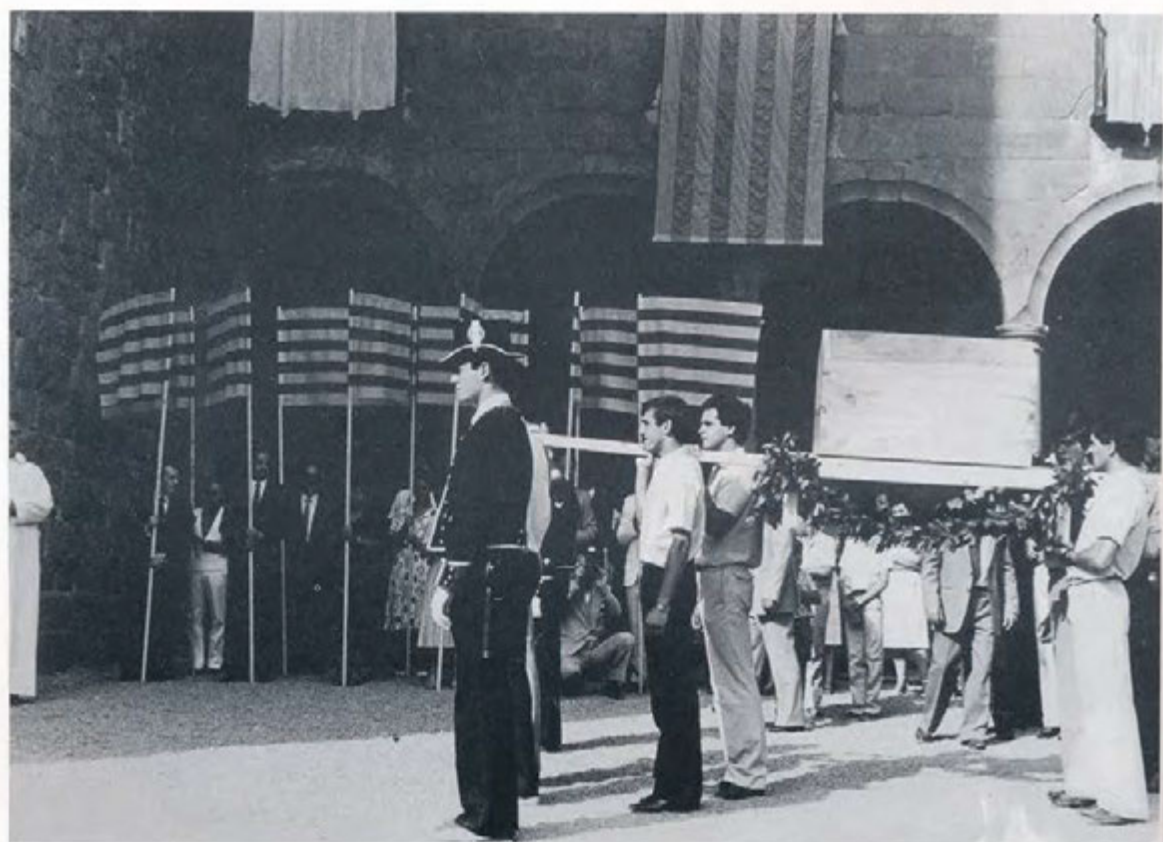




l'amargor de tants exilis. Les autoritats feien una mirada pensativa. Seguia una corrua de santjoanins que duien a les mans branques d'arbre, de totes les menes d'arbre que creixen a la vall; les duien amb unció perquè sabien que, duent-les, aclamaven la vida que flueix a casa nostra d'onze segles ençà. Hauríeu d'haver tastat aquell silenci. Poble admirable! De quina fondària et brolla aquest instint que et fa copsar sense vacil·lació el sentit definitiu dels grans moments? La processó avançava pel Pont Nou i entrava en el Passeig. La gent que desfilava i la que s'ho contemplava feia, com en les hores decisives, un poble compacte i unit. Les campanes, solemnes i greus, assenyalaven el camí. El monestir esperava.







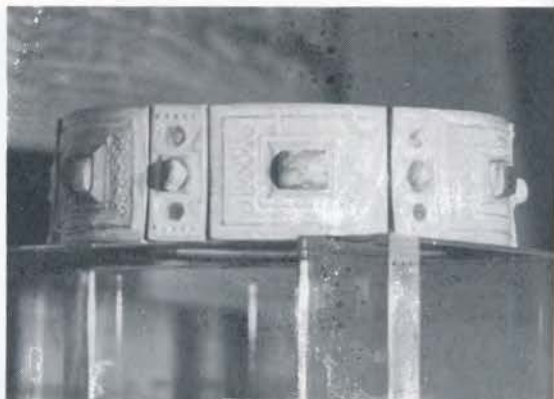




La claror resplendent de la tarda d'agost s'havia quedat fora, i la gent i les cendres de Guifré s'havien acollit a la feble llum daurada i a les ombres de l'interior del monestir. Davant l'altar, talment un pelegrí rendit, Guifré adorava. Era com si repetís, agenollat, l'ofrena que havia fet, a Déu i a sant Joan, d'aquella església. El bisbe, de figura estàtica i







blanca, subratllava l'esperit de fe que comportava l'obra de Guifré. Després d'haver pregat per ell i pel seu poble, les despulles del comte eren entronitzades en un pòdium, al mig de la girola, que més que mai esdevenia l'eix del temple i de la vall. Els santjoanins, conscients que tenien en Guifré el seu sobirà, s'acostaven a dir-li-ho. Li deien que ell significa allò que els aglutina, que els fa ser un poble, perquè els assenyala una direcció no decidida en instàncies estranyes, sinó des de dins de la sang i dels segles. L'alcalde ofería a Guifré una corona que duia encastades, amb intenció prou clara, pedres aplegades en diferents indrets de la vall: el cingle de la Roca, la Serra Cavallera, Malatosca, les riberes de l'Arçamala i del Ter. La història d'un poble —en aquest cas, confonent-se, Catalunya i Sant Joan— és la història d'una cultura.

Tres cançons, acuradament triades, representatives de motius i èpoques cabdals, la sintetitzaven. Amb veu emocionada i convincent, mossèn Anton Martí, arxiprest i copresident de la comissió que havia organitzat l'homenatge, evocava un passat i anunciava un programa. S'acosta, deia, l'any 87, onzè centenari de la consagració de l'església de Sant Joan erigida per Guifré, cerimònia que expressava la consolidació del poble iniciat pocs anys abans; caldrà que la commemoració, que haurà de començar des d'ara, es dugui a terme sota una consigna: reconstruir. L'honorable senyor Coll i Alentorn explicava allò que va fer Guifré en aquesta vall. Va llegir un missatge expressament enviat pel President de la Generalitat. Inclou la nostra vila entre els grans símbols de la terra i de la cultura catalana. Hi ha afirmacions que, de tan clares, han

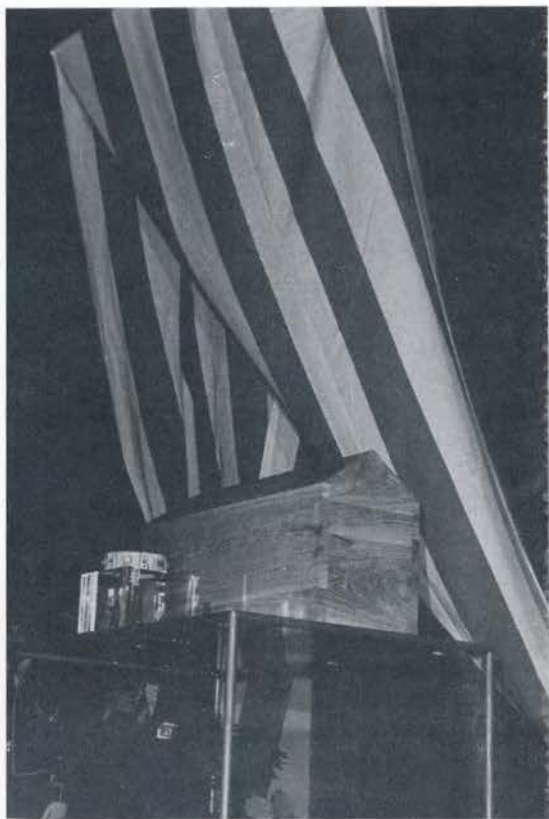


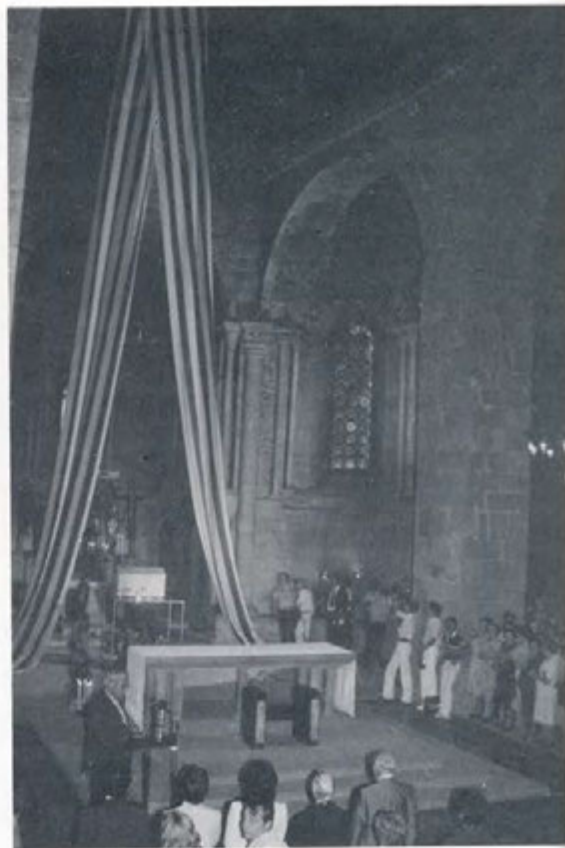


estat contradites; gràcies a elles, el nom de la vila ha rodat, tot un seguit de dies, per la premsa del país i la de fora.

La bandera catalana significa allò que som i allò que Guifré ens va donar; per això en aquell moment calia veure-la exalçada. Mentre s'enfilava amunt, amunt, majestuosament, fins dalt de tot de la volta, la tenora de Mateu Oliveras interpretava «El cant de la senyera», i la gent mig cantava i aplaudia per amagar que se li feia un nus a la gorja. Tothom sabia què significava i tothom s'adheria al crit de la bandera. Com un dossier, aixoplugava les despulles de Guifré i ens aixoplugava a tots nosaltres. Era un d'aquells instants que el poble entén, sense discursos, allò que veritablement respon al seu esperit. De segur que ningú no hauria acceptat, ni tan sols escoltat, altres propostes.









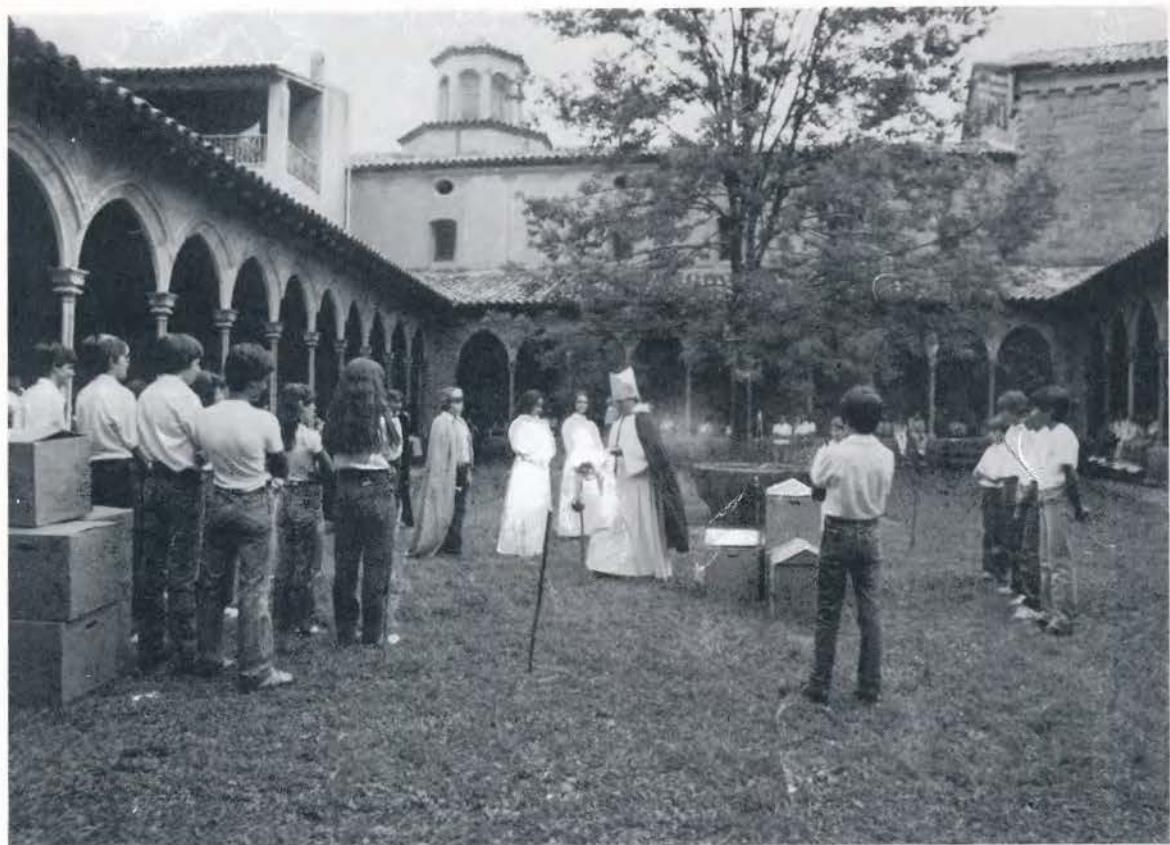
Dilluns 2 d'agost
A les onze del matí

HOMENATGE INFANTIL

Dins les arcades gòtiques, veus infantils feien ressonar grans paraules. Figurava que Guifré repartia les terres de la vall a homes que arribaven de lluny i tot seguit les conreaven, hi construïen cases i s'hi arrelaven ells mateixos. Uns altres aixecaven les parets del temple, que el bisbe consagrava. Emma era una noia tota blanca; el comte la donava als primers santjoanins perquè els fes de mestressa i de mare. La vila, finalment, creixia tot al voltant del monestir. Era l'inici d'una història que encara dura, escenificada pels mateixos infants que han de continuar-la. Persones grans afirmaven que havien entès tot de coses amb aquella representació enginyosa i senzilla. Després, entorn de l'urna de Guifré, aquells infants prometien fidelitat a la terra i a la llengua que fa més de mil anys que són nostres.

Havia plogut a la nit, i la gespa del claustre era humida; evocava encara més la tendror del començament.





Dilluns 2 d'agost
A les deu del vespre

REFLEXIÓ SOBRE EL POBLE

- Dansa del repoblament.
- Meditació cívica.
- Lectura de les conclusions elaborades per cada un dels grups que, en sessions prèvies, hauran deliberat sobre la vigència actual i la projecció futura dels diversos valors que han configurat el nostre poble.
- Cançons tradicionals catalanes, cantades per tots els assistents.

La vetllada del dilluns feia pensar en una vetllada de família. Hi havia silenci i una mena d'intimitat casolana, malgrat la gentada que omplia el monestir. La dansa del repoblament presentava cada una de les eines que han aixecat el poble: la falç i el fus, el gerro i la tenora, les balances i l'enciclopèdia, el compàs, el diccionari i l'encenser, és a dir, la feina del camp i de la indústria, la vida de la llar i l'alegria de la festa, el comerç i l'ensenyança, la construcció, la llengua i la pregària. Es va reflexionar sobre el poble, allò que el constitueix, les virtuts indispensables i els valors que de totes passades haurem de conservar. Molt seriosament, diversos grups havien meditat, dies abans, i ara n'exposaven els resultats. S'endevinava el plantejament seriós de l'homenatge al fundador: es pretenia que la rememoració històrica anés a parar en un compromís.







S'acabava la sessió amb una cantada de cançons tradicionals, aquells cançons que tots sabem —es va poder comprovar— sense que potser ni recordem ni on ni quan les hem apreses. Les melodies eternes, davant les cendres del pare del nostre poble, retreien un enfilall llarguíssim d'aspiracions i d'enyorances. Al final, la suprema cançó catalana, «El cant dels ocells», escoltada en la gravació de Pau Casals, va fer extremar el silenci. La gent ni respirava, i quan van extingir-se les notes del violoncel, ningú no gosava moure's, com temorós de trencar alguna cosa sagrada.



Dimarts 3 d'agost
A les onze del matí

COL·LOQUI JUVENIL

El jovent, un grup de jovent, va redactar un manifest amb motiu de l'homenatge a Guifré. Hi deien que se sentien lligats amb el passat i que això donava sentit al seu futur, aquest futur que ells representen. El van llegir davant les cendres de Guifré. Era confortador que els joves diguessin convençuts aquelles coses tan clares. El jovent, i no tan sols en aquesta ocasió, va ser present, activament present, en l'homenatge.

A les vuit del vespre

CELEBRACIÓ DE L'EUCARISTIA

en commemoració
de sant Joan Baptista.

La vall, el monestir i la vila tenen, per voluntat expressa de Guifré, un nom i un protector: Sant Joan. La missa del dimarts al vespre, tot honorant el Baptista, en reconeixia el patronatge. Es van cantar antigues melodies gregorianes encara no oblidades, i sentíem que revivia el culte secular del monestir. Es feia evident que hem de recuperar la figura de sant Joan com a patró i com a símbol.

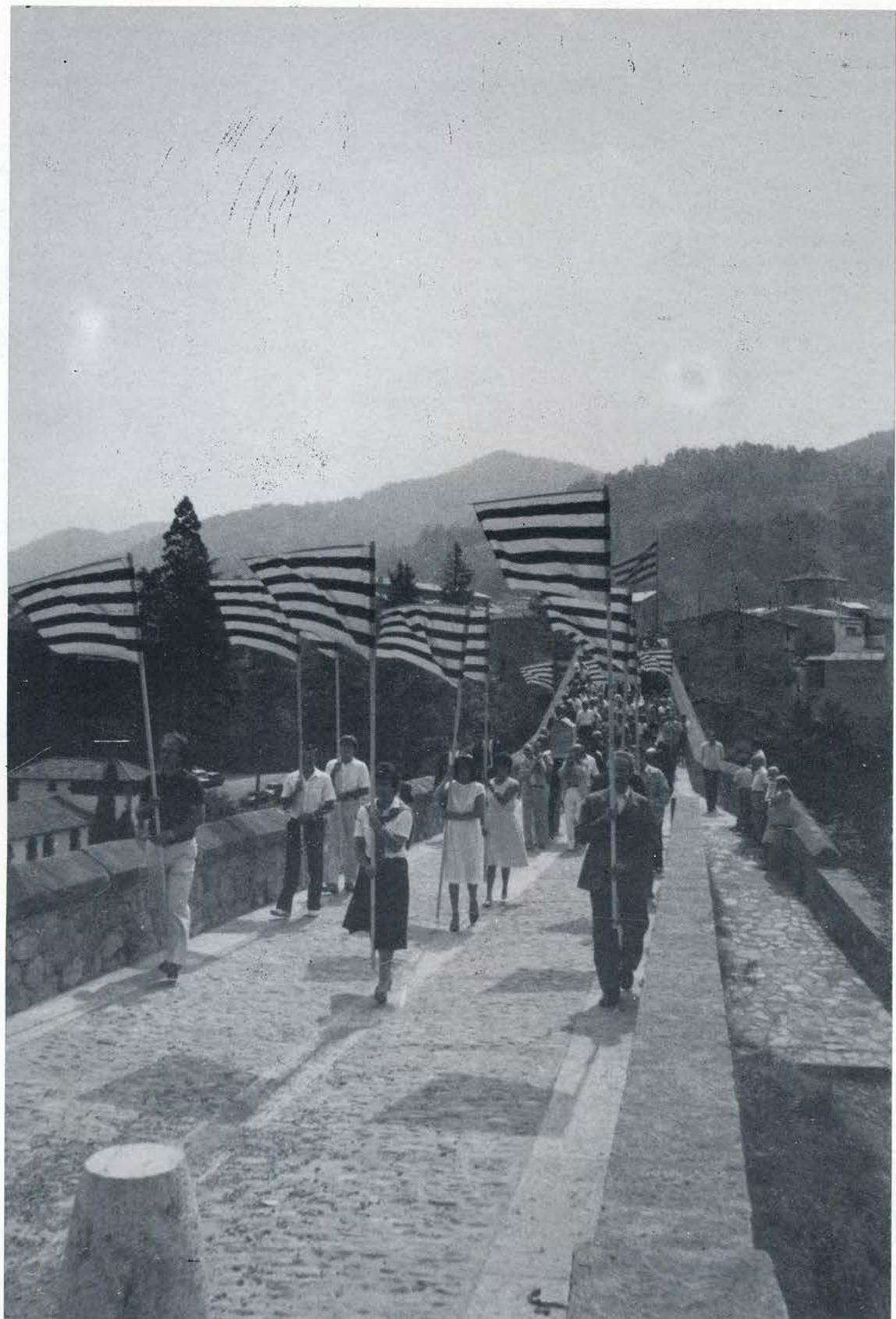
Dimecres 4 d'agost
A les onze del matí

COMIAT

- Parlament pel senyor Pere Picart, alcalde de la vila i copresident de la Comissió Organitzadora de l'Homenatge.
- Retorn de les despulles de Guifré el Pelós a Ripoll.

Després del temporal del dilluns i dels núvols indecisos del dimarts, el matí del dimecres apareixia novament esplendorós. L'església era plena. Unes paraules de l'alcalde remarcaven el contingut d'unes jornades històriques. Es pregava per la pàtria i per la llengua. Sortien novament les banderes, i la gent s'acorrava lliurement darrera les despulles de Guifré. Calia entrar a Sant Pol. Sobre la terra on han pregat tantes generacions santjoanines, amb molta senzillesa, com feien els pagesos al bell mig de l'era abans d'allunyar-se del mas un difunt estimat, es va dir un parenostre. Era pel comte i era per tothom. Feia bonic de veure en perspectiva, a la pujada del Pont Vell, la gent i les banderes. Un últim repòs encara, i el comiat. Sense que ningú ho promogués, un instint lluminós va fer que tothom aplaudís, sobtadament, mentre les cendres de Guifré se n'anaven de la vall per sempre més. No era un aplaudiment de compromís; eren les mans de trenta generacions que esbatgaven en un gest emocionat de gratitud.







Guifré el Pelós i la vall de Sant Joan

Guifré el Pelós, anomenat des de l'època romàntica el comte Jofre, les despulles del qual romanien en un racó fosc del monestir de Ripoll, en una tomba coberta de vellut i d'oripells, mai no havia estat un desconegut per a la gent del Ripollès. Una altra qüestió hauria estat la de saber exactament qui era i què havia fet. La gran llacuna en l'ensenyament de les nostres escoles sobre les coses de Catalunya havia desdibuixat la seva imatge, que molts amb prou feines associaven amb **Wifredo el Velloso**, un personatge mític que tenia un parell de ratlles, a tot estirar, en els llibres oficials de text.

La campanya, lenta però ferma, de recuperació de la nostra identitat nacional, de la qual l'erecció de la tomba definitiva del comte és una mostra, ha posat en relleu, en poc temps, aquest gran personatge. Guifré el Pelós, de qui ara no detallarem la biografia perquè no és el tema d'aquest article i, d'altra banda, ha estat prou divulgada amb ocasió de l'homenatge que se li ha tributat aquest mateix estiu, va ser el fundador de la nostra dinastia nacional, l'organitzador del país, el forjador d'una primera unitat política catalana, l'home que va iniciar les relacions de Catalunya amb l'aleshores esplendorosa Còrdova musulmana —fet, aquest, poc conegut i valorat—, relacions que més endavant seran tan importants per a la cultura catalana i europea; va ser, però, principalment, el repoblador de bona part de la Catalunya Vella. Entre la seva vasta obra de repoblació, destaca la restauració de

la diòcesi de Vic i la fundació dels monestirs de Ripoll i de Sant Joan de les Abadesses, fets que tingueren lloc entre el 880 i el 885.

És admès pels historiadors que la fundació del monestir de Sant Joan van decidir-la els comtes Guifré i Guinedilda arran del naixement d'una nova filla, Emma. Es calcula que Emma devia néixer entre el 880 i el 885, cosa que concordaria amb l'inici de la seva activitat, el 898, quan devia tenir uns quinze o setze anys, i amb la seva mort, el 942, a seixanta anys, edat avançada, per a aquell temps.

El territori on erigiren el monestir havia estat assenyalat com a dotació inicial del monestir de Santa Maria de Ripoll i hi havia una església dedicada a sant Joan, en el planell situat sobre el Ter, delimitat en part per la riera d'Arçamala, que davalla de Santigosa. Avui dia es fa difícil de creure l'expressió del bisbe de Vic Idalguer al concili de Barcelona del 906, segons la qual no havia quedat cap cristià en el territori que repoblà el comte Guifré. No hi devia quedar poblament organitzat, però sí gent que vivia al país i que probablement utilitzava l'església de Sant Joan que el comte, com diran més tard (913) els nous pobladors de la vall, «va reedificar». Dissortadament, els dos documents cabdals de l'actuació del comte a Sant Joan, és a dir, el de l'oblació d'Emma, del 27 de juny de l'any 885, i el de la consagració de l'església pel bisbe Gotmar de Vic, del 24 de juny de l'any 887, ens han arribat adulterats amb afegitons i manipulacions tardanes, fetes entre els anys 1083 i 1114, quan el

monestir va ser lliurat per força als monjos de Marsella. Consta, però, per aquests documents, que els comtes Guifré i Guinedilda donaren a Sant Joan el territori que envoltava el monestir, territori que més tard el comte amplià amb noves donacions, i les successives abadeses van engrandir molt més. També li cediren el castell i terme de Mogrony, adquirit a Esclua, el que fou bisbe intrús d'Urgell; la vil·la Sagnari, prop de la Corba; part de la vil·la d'Estamariu, a la vora de Ripoll; vinyes a Fullà del Conflent i terres patrimonials de la comtessa Guinedilda a Cabanes de l'Empordà.

L'escassetat de documents i de relacions d'una època tan reculada ens impedeixen de saber detalls de les visites del comte a la vall i de l'endegament del monestir, que féu conjuntament amb el bisbe Gotmar de Vic; resta clar, però, que els comtes Guifré i Guinedilda fundaren el monestir de Sant Joan, que el dotaren d'uns béns i territoris inicials i que li lliuraren la seva filla Emma, que va ser una dona de gran tremp que va afermar l'obra paterna. Així ho revelen alguns documents molt importants, en tots els quals es fa referència al comte Guifré, com ara són el precepte d'immunitat lliurat al monestir el 4 de juny de l'any 899 pel rei Carles el Ximple des de Tours-sur-Marne; el decret del concili de Sant Tiberi d'Agde de l'any 907 que posava el monestir sota la protecció episcopal, i, especialment, el jurament de fidelitat que, l'any 913, van fer els 476 caps de casa que vivien a les 21 vil·les o centres d'explotació rural en què es repartia el territori que envoltava el monestir. Encara avui sorprèn aquesta gran concentració de poblament que dona, per a aquesta vall, una densitat de prop de vuit famílies rurals per Km², xifra molt superior a l'actual. Se suposa que molts d'aquests

re pobladors van abocar-se després cap al Vallès Oriental: a la Roca, a l'Ametlla i altres indrets confiats a la cura i propietat vitalícia d'Emma quan es va repartir l'herència paterna.

Quan, els primers dies del mes d'agost d'enguany, les restes del comte Guifré, avui poca cosa més que un grapat d'ossos i cendra, van retornar a la vall i al monestir de Sant Joan, les velles pedres reaprofitades en l'edificació i les cendres dels primers pobladors es devien estremir de joia. Era un acte simbòlic d'agraïment que els continuadors dels vells repobladors de Sant Joan feien a l'iniciador de la dinastia comtal catalana, però, més específicament, al fundador i repoblador de la vall santjoanenca.

Antoni PLADEVALL

Aquest opuscle és un obsequi de la Fundació Jaume Espona als participants en la XXVII Assemblea Intercomarcal d'Estudiosos.

Reedició autoritzada pel Consistori de la vila.

Col·laboradors:
Jordi Canelles
Jaume Dial
Eudald Esteve
Josep Esteve
Lluís Mayor
Ramon Serrat

Impressió:
Impremta Baronal
Carrer Major, 12
Sant Joan de les Abadeses

COMISSIÓ
ORGANITZADORA DE
L'HOMENATGE A
GVIFRÉ EL PELOS



SANT JOAN DE LES
ABADESSES