



Ajuntament de la Baronia Vella
de Sant Joan de les Abadesses
Arxiu Històric Municipal

**Sant Joan
de les Abadesses
Festa Major 1988**

**Els boscos
de la vall**

El programa de la Festa Major de la nostra vila, des de quasi la seva implantació, fa uns cent anys, ha estat un motiu d'orgull, no exclusivament de l'Ajuntament, que és qui l'edita, sinó de molts santjoanins que el guarden i en tenen cura, com si d'un objecte preuat es tractés. Al principi, el nostre programa no deixava de ser un fullet on s'explicaven únicament els actes de la festa; progressivament, la qualitat va anar millorant i, a principis dels anys setanta, es començà de consolidar com a mitjà d'expressió d'inquietuds i d'estudis de santjoanins i de Sant Joan de les Abadesses.

Enguany continuem la tasca iniciada fa quasi vint anys, amb un treball sobre una matèria que desitgem que interessi als amants de la natura, del paisatge i de Sant Joan: **la flora i la fauna dels ecosistemes existents en el terme municipal i les seves rodalies**. Amb aquest treball, volem que tothom conegui el ric patrimoni natural de què gaudim, perquè sapiguem conservar-lo i respectar-lo. Hi trobareu rutes i camins pels quals de segur que heu passat moltes vegades sense fixar-vos en la bellesa del paisatge, en les fulles i les formes dels arbres, o en els animals que ni imaginàveu que poguéssim tenir tan a prop.

Aquest és un tema al qual calia dedicar un treball acurat i precís, que no caigués en tecnicismes, però que fos tractat amb un cert rigor científic per necessitat de la matèria ja que, com tots

els altres programes de Festa Major, esperem que sigui una eina útil i que el qui la utilitzi, hi aprengui a contemplar la natura amb uns ulls nous. A més, és necessari que, per a les generacions futures, es deixi constància de com era el nostre entorn l'any mil nou-cents vuitanta-vuit.

Segurament que cal afegir-hi la part romàntica i a voltes nostàlgica d'alguns arbres i boscos que han marcat una època i que continuen determinant els amants dels contrastos i de les contradiccions de la natura: aquelles rengleres de pollancrees que encerclaven can Suquet, aquells arbres que definien el carrer de Pere Rovira o aquells que unien el poble amb el Covilar, aquell prat de les Tres Creus o fins i tot aquella vigorositat de color verd que agafen els arbres de la collada de Santigosa a la primavera, i a la tardor, els mateixos arbres, que feia mesos que tenien unes immenses ganes de viure, agonitzen ràpidament regalant els colors groc i vermell. És com si tinguessin pressa de morir per a poder tornar a néixer l'any vinent. Bé, preferim que cadascú experimenti aquestes sensacions: aquesta és feina vostra; la nostra és oferir-vos aquest document tècnic.

Solament resta agrair a tots els santjoanins que han col·laborat en la redacció i aportació de les dades, molt especialment a en Xavier i a en Víctor López, veritables artífexs d'aquest treball, i també a en Jordi Canelles, que l'ha concebut gràficament.

Lluís Grabulosa i Vila
Alcalde

Joan Ferrer i Godoy
Coordinador Cultural

Introducció

De la mateixa manera que la tradició urbana i històrica, sempre nuclearitzada entorn del monestir, està ben arrelada, i últimament potenciada, la tradició de la xiruca i el sarró, la que puja carenes, la que s'endinsa en els boscos o la que recorre torrents i rieres està més que perduda.

És trist de veure com el jove no ha estat pels racons de la nostra muntanya i ni tan sols no sap que existeixin. Alceu el cap: mireu on mireu, la muntanya, el bosc és pertot arreu. I sempre hi ha estat.

El Taga, per la missa i el pessebre; Sant Antoni, per la festa, i el Covilar, per la gresca. Santjoanins! Només sortim a la muntanya per aquestes dates? Sant Joan és la vila i la vall. No podem estimar una part i oblidar l'altra.

Aquest programa vol ser un treball perquè el jove aprengui i perquè el gran recordi. Vol ser un resum del nostre patrimoni natural, que sigui entenedor per a tothom, tant si és un especialista com si és simplement un amant de la Natura.

Potser trobareu estrany que, en parlar dels ecosistemes de Sant Joan, recorrem igualment les terres d'Ogassa fins dalt de la carena. Pensem que els ambients naturals no tenen fronteres i no tindria sentit de trencar aquesta continuïtat que ens ofereix la Natura. La mateixa resposta hem de donar per explicar l'absència de les contrades de Santa Llúcia. Aquesta part, molt rica quant a flora i fauna, no entra dins del nostre estudi per estar més lligada a la comarca de la Garrotxa i la Vall de Bianya.

Com que no és un treball exhaustiu, és impossible que hi englobem totes les espècies naturals. S'han hagut d'escollir les més importants, sigui per la seva dominància, sigui pel seu carisma.

Així, doncs, que el xic aprengui i que el gran recordi.

Evolució històrica

Reconeixeu Sant Antoni en aquesta fotografia, presa uns quants anys més tard del 1900? La transformació del paisatge és evident.

Tornem a aquell temps. Tothom tenia un hort. Era una necessitat: el menjar no sobrava i les terres més properes i fèrtils s'havien d'aprofitar totalment. Tothom feia llenya a l'estiu per previsió del dur hivern que s'acostava, i la boga de Castilla no donava per a tots. El pagès havia de talar per fer pastures per a les ovelles, encara que no fossin de molt bona qualitat, i, a més, cada any buscava uns petits ingressos

d'alguna hectàrea del bosc.

Tothom tenia l'obligació de portar menjar a casa. Avui un conill, demà una perdiu o una truita. No era un esport; era necessari. Les trampes i les fures eren el pa de cada dia.

I uns calerons no vénen mai malament. Fagines i llúdrigues per la pell; guilles i àligues per a dissecar i portar-les a l'Ajuntament, que pagava.

Temps de misèria a casa, temps de misèria al bosc.

Durant els últims vint anys, el bosc no ha tingut les atencions que requeria; però, lentament, s'ha anat recuperant.



No és un bosc perfecte, i algunes espècies s'han perdut, altres han tornat; altres no estan en bones condicions i, en canvi, n'hi ha que ha proliferat un xic massa.

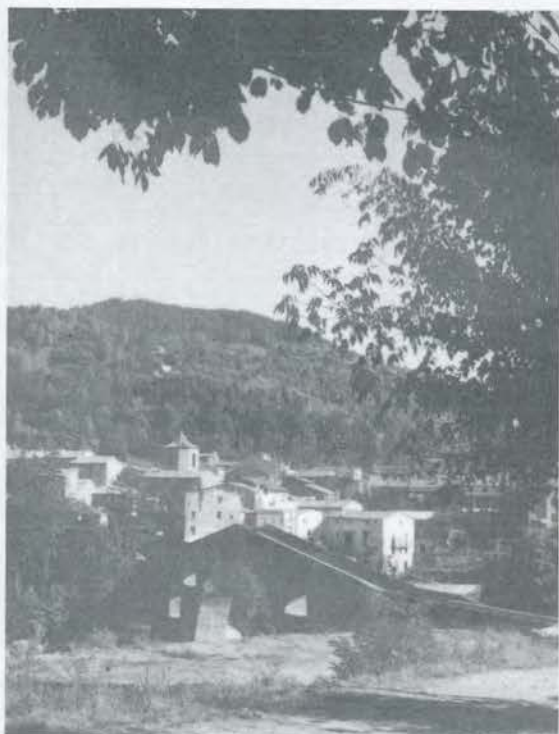
Actualment, estem en un moment crucial. Els problemes de fa uns quants anys ja no hi són; però, amb l'aparició de l'ecologia moderna, n'han arribat d'altres. Les empreses amb els seus productes químics, les nostres granges, els nostres plàstics i deixalles, a més de les clavegueres, els esports i la desconeixença són els principals inconvenients destacats per al desenvolupament de la Natura.

No esperem que es netegi el sòl, ni

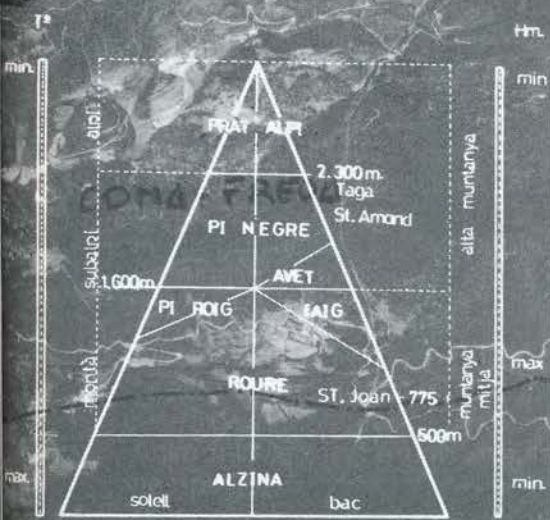
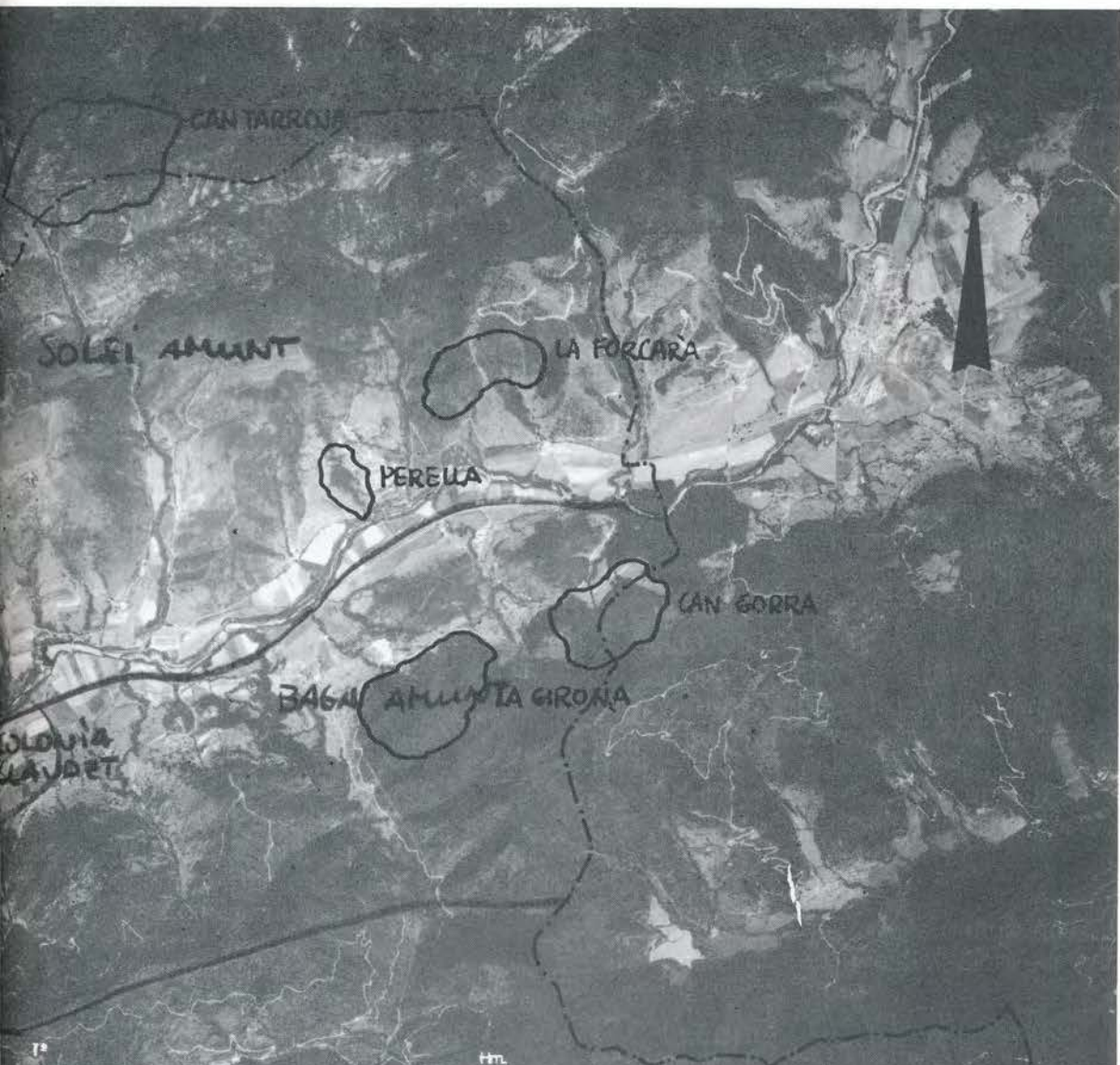
que es replanti de roure on el pi envaeix, ni que es deixi de caçar o fer trial. Són mesures molestes per a una part de la població o costoses econòmicament.

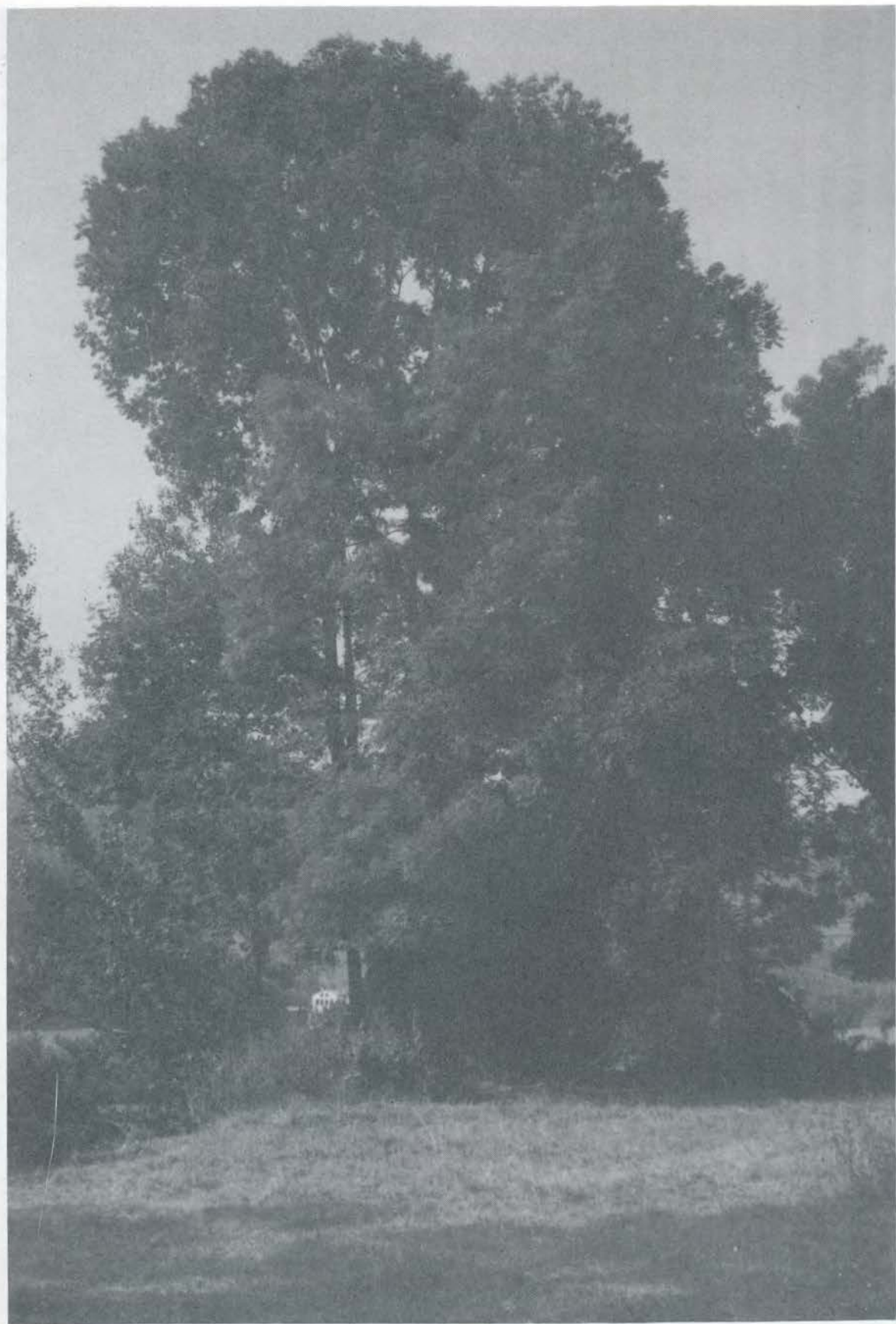
Però, tot i això, sí que podem esperar que es tingui cura de les deixalles, que les tales continuïn controlades per especialistes ecològics i que els esportistes siguin conscients del lloc en què es mouen.

Amb el bosc jove que tenim actualment i que es recupera dia a dia, hem d'esperar que, d'aquí a uns quants anys, n'estarem orgullosos. Només coneixent-lo cada vegada més, sabrem cuidar-lo de veres.









Ecosistemes

La posició geogràfica de Sant Joan i la seva altitud en determinen gairebé exclusivament el clima. Aquest, juntament amb les variacions d'humitat i sòl —que ja va ser tractat en un altre estudi monogràfic—, ens donarà el tipus de vegetació predominant. La vegetació determinarà, ella mateixa, les espècies animals que hi viuen.

S'ha intentat, doncs, dividir el paisatge en ambients naturals, els ecosistemes, per tal que sigui més entenedor. L'ecosistema serà l'espai de paisatge amb uns caràcters interns i externs que el diferencien d'altres.

Per la seva morfologia, el nostre terme ha quedat dividit en quatre grans ecosistemes que varien sobretot altitudinalment: la ribera, la roureda, la pineda i l'estatge subalpí.

Cada ecosistema, com a grup compacte d'espècies pròpies, intenta explotar el màxim de terreny idoni per a les seves característiques. Això fa que en les zones de canvi entre ecosistemes no existeixi una línia delimitativa, sinó una franja on ambdós hàbitats s'encavallen.

Per altra banda, les espècies, com a éssers vius i adaptables a uns límits, es poden trobar de forma aïllada en llocs on no és típica la seva presència.

En el tractament de la flora i la fauna, hem intentat de donar unes idees bàsiques per a diferenciar-les. Les fulles, en el cas dels arbres; les siluetes, en el cas dels animals, i les petjades quan és difícil de veure'ls.

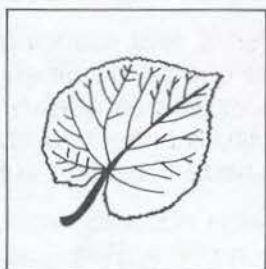
L'ordenació particularitzada i gràfica de les espècies ens donarà una idea de la distribució real d'aquestes en el seu medi ambient. La recopilació de la informació ha estat actualitzada i, en cada ecosistema, es remarquen els exemples que podem trobar d'aquests espais en les nostres contrades.

Ribera

És un dels ecosistemes més rics. No fa impressió de bosc a causa de la seva típica formació lineal al llarg dels rius.



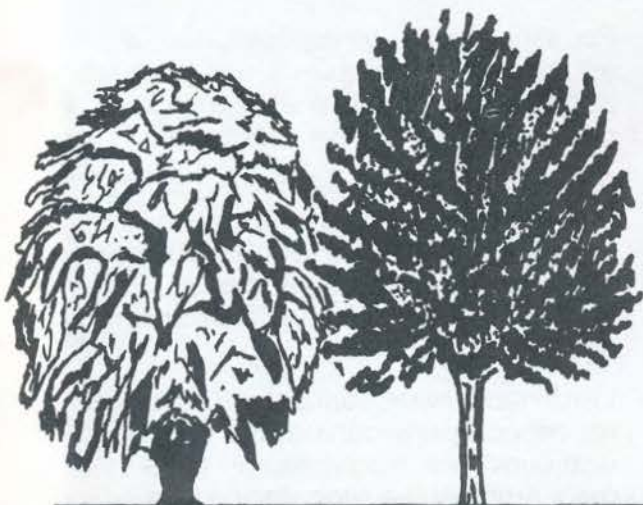
Om



Til·ler

Estornell

Aligot ratoner



Conreus

Sòl

El sòl és ric, format per la contínua aportació del riu, en forma de partícules fines i matèria orgànica. No hi ha problemes d'aigua.

Vegetació

Aquest sòl dóna lloc a un tipus de vegetació exuberant; a cada pam de terreny hi conviuen moltes espècies. Hi ha arbres espigats que busquen la llum, i un sotabosc atapeït en condicions d'aparent foscor. Les fulles tendres i el verd clar donen idea que aquestes espècies no tenen problema a l'hora de perdre aigua per insolació.



Pollancre



Avellaner



Freixe



Acàcia



A mesura que ens apartem del riu, podem veure que les capçades s'eixamplen i les fulles s'enfosqueixen i endureixen perquè estan més assolellades i l'ambient és més humit.

A la part baixa, veurem espècies adaptades a resistir periòdiques inundacions amb les crescudes del riu.

Fauna

Per les seves característiques, la seva població faunística és aparentment molt elevada. Però moltes espècies, la major part, hi són de pas, buscant menjar, o s'hi amaguen.

És un punt de reunió ja que l'aigua és necessària per a tots. En un medi tan especialitzat, els animals propis també han de ser-ho.



Blauet

Falcida

Vern



Canyes

Saule



Problemes

És el més castigat de tots els boscos. La seva formació estreta i longitudinal fa que la gent no el reconegui com a tal.

Tot i que és la terra millor per a conrear, moltes vegades s'explota amb la plantació d'arbres de creixement ràpid com els pollancre.

Això ha disminuït actualment perquè s'ha perdut el costum de plantar-ne un quan naixia un hereu per talar-lo quan el noi arribava a la majoria d'edat.

Tampoc no oblidem que existeix una tecnologia i un nivell de vida que

contamina molt l'aigua i, contràriament, no han evolucionat els procediments per a la seva neteja.

Llocs de ribera

Queden alguns racons a l'Arçamala, a Malatosca i al rec de Rodonella. No podem oblidar una petita joia que tenim a l'embassament de cal Gat.

Polla d'aigua

Carpa

Gavina

Ànec

Joncs



ROUREDA

És el més important dels nostres ecosistemes. Està molt perdut; però es recupera espontàniament en els llocs humits.



Roure



Auró Mallerenga

Xot



Sòl

El sòl és profund, madur i ben format amb aportació important de matèria orgànica (fulles, branques). El reciclatge és relativament ràpid.

Vegetació

Aquest sòl ens porta a un ecosistema ben format amb una estratificació ben definida. Cada espècie al seu lloc, i un lloc per a cada espècie.

Ocupa primordialment la part obaga, on troba la humitat i l'ambient que necessita. L'espècie dominant és el roure martinenc (*Quercus pubescens* i racons de roure de fulla gran (*Q. petraea*) i roure pènel (*Q. robur*).

Les hibridacions entre ells són múltiples. El sotabosc és bastant net i ordenat, preparat per a sobreviure amb poca llum.



Verdum

Boix

Gaig

Ginesta

Noguera



Fauna

Aquí els animals estan identificats amb el medi de sòl humit i orgànic, amb població viva de cucs i escarabats. Una població important hi és de pas, buscant bàsicament la gla. Aquests animals són els que arrosseguen un bon nombre de depredadors.

Problemes

Un bosc molt explotat que donava diners i bon material. Antigament, hectàrees senceres van ser arrasades. Ara, el bon control fa que es recuperi espontàniament, sobretot el bac, on el pi no s'adapta bé i el faig té poca força

Les petites tales de la pagesia són les poques incontrolades, juntament amb les que es fan per tenir llenya.



Arc



Teixó



Saüc

Becada



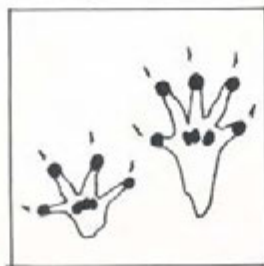
Llocs de roureda

Zones puntuals amb bona qualitat de roure ens queden a can Tarroja, a la Folcrà, a la Rovira i a can Gorra (zona especial de roure pèrol, el més castigat).

És important de remarcar que gent de fora de Sant Joan ha demanat ajuda i ha invertit diners per a la formació de boscos de roures autòctons com Déu mana.



Eriçó



Rata d'aigüa



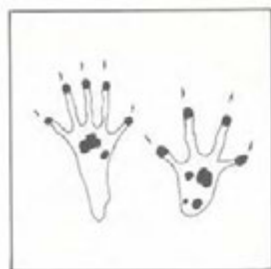
Alba

Milà



Pineda

El bosc de pi és el més extens;
però comença a tenir problemes.



Esquirol

Pi

Pigot

Guatlla

Tudó

Bedoll

Rata esquirolera



Sòl

El sòl comença a empobrir-se: s'acosta a la roca. El reciclatge de matèria orgànica és més lent, la temperatura és més freda que no pas a la roureda, encara que domina el solell, i la duresa de les fulles determina el temps d'assimilació.

Vegetació

El pi roig (rojolet) forma gairebé exclusivament aquest ecosistema. El sotabosc s'espina; fa sensació d'esquerp i brut i es fa difícil de veure-hi la pastura.

L'alçada determina el fred i la falta d'aigua. Les fulles perden superfície, s'endureixen i s'enfosqueixen.

Cornella



Ginebre



Aranyoner Puput



Fauna

Els animals hi campen bé: el sol hi toca i és un bon lloc per a fer-hi el cau o el niu. El sotabosc, a més, és atapeït i és bo per a amagatall.

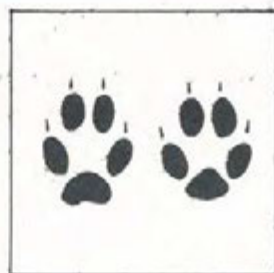
Les relacions tròfiques, caçar o ser caçat, i les relacions interespecíes semblen més complexes. Com que estan més lluny de la població, els animals tenen més tranquil·litat i es mouen amb més naturalitat.

Problemes

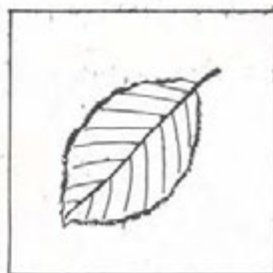
És el bosc que menys problemes socials té. Una campanya nacional als anys seixanta li va donar una protecció especial, enfront d'altres ecosistemes, i això ha fet que aquest espai hagi anat guanyant terreny. Així, els roures han perdut molt espai: quan es tala el roure vell, el jove no surt bé perquè té massa sol i poca ombra. Aleshores les espècies que surten són aquelles que creixen en zones obertes, com el pi i el boix.



Mostela



Guilla



Faig

Cucut



Pel que fa a la fageda, que podria formar un ecosistema propi, ha quedat relegada a llocs més humits i terres més arenoses, on el pi difícilment viu.

Quant a les plagues, trobem la processonària i, dels 1.500 metres en amunt, la limendra monacha.

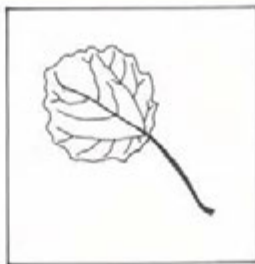
A Sant Joan domina massa el pi roig, però esperem que les malalties no ens els arraconin. Es prenen mesures, però són insuficients.

Llocs de pineda

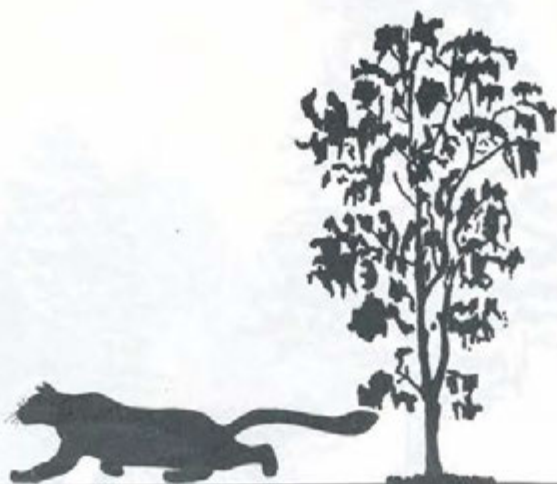
N'hi ha a tot arreu. Per la seva grandària, cal remarcar l'existent entre els termes de Sant Joan i Vallfogona i, pel seu carisma, la de Sant Antoni. Les fagedes més joves i vistoses són les de Perella, la Girona i la baga de Castilla.



Gat salvatge



Trèmol



Estatge subalpí

És el bosc que suporta les condicions més dures. Les espècies han d'estar ben adaptades.



Gat Mesquer



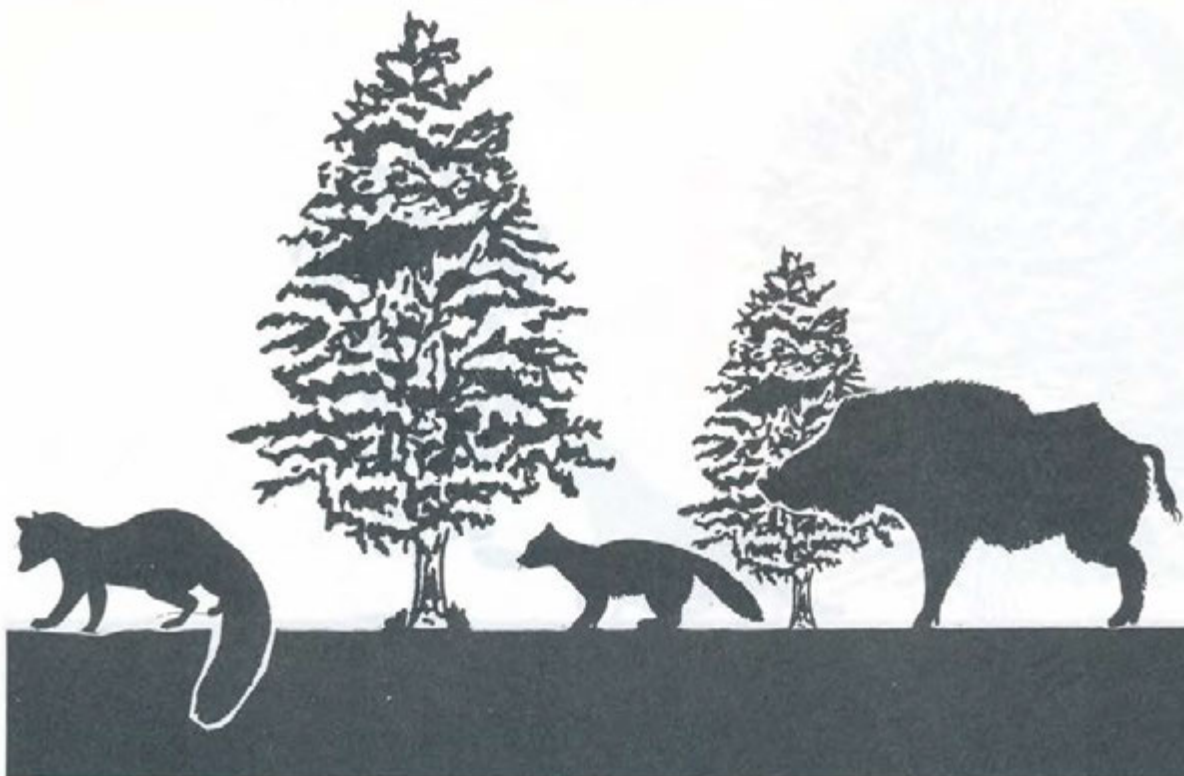
Pi negre



Fagina



Senglar



Sòl

El sòl és poc profund i les roques sobresurten fàcilment. La pluja es perd per escorrentia. El fred i la sequera fan del reciclatge un sistema pobre i lent.

Vegetació

Hauríem de dividir aquest estatge en dues parts ben diferenciades: la del bosc i la de prat o pastura.

La primera és dominada quasi exclusivament pel pi negre, espècie que suporta les dures condicions del clima i aprofita bé la pobresa del terra. Cal remarcar que aquest bosc crea en el seu interior un microclima que atenua la duresa de l'ambient, i això fa que espècies no adaptades hi puguin viure. A algunes d'aquestes, com el boix grèvol, els és beneficiós ja que el seu medi natural és massa a prop de la



Perdiu

Boix grèvol

Corb

Salamandra



civilització i és fàcilment destrossat. D'aquesta manera, pot viure més lluny de les zones habitades.

L'alçada encara permet que s'adapti bé el pi negre, però no l'hi trobem. La falta d'aigua, ja que els cims són massa a prop i massa verticals perquè aquesta s'acumuli sota terra en quantitats suficients, i els forts vents canalitzats per la carena fan que la supervivència d'espècies arbustives sigui difícil.

Fauna

La seva riquesa queda reduïda a espècies molt perseguides que busquen allunyar-se de les zones civilitzades. Pocs són els especialistes en aquest medi, més pobre i agrest que no pas els altres.



Isard

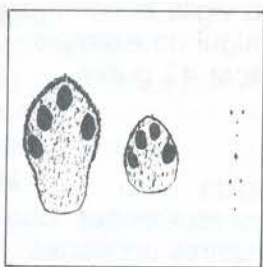
Àliga

Duc



Llocs subalpins

El Sant Amand és l'únic reducte que queda de pi negra de proporcions importants. Com a focus puntuals de pastura subalpina, hi ha tota la carena, especialment coma d'Olla, Miquelet i el bac de la Roda.



Llebre

Carolina

Talp

Ratolí



Espècies amb problemes

En general, els boscos de Sant Joan són ben vigilats; però les taies petites encara són difícils de controlar. La fauna no té cap mena de control.

CRANC

(*Austropotamobius pallipes*)

-L'aigua és contaminada, i això comporta una progressiva destrucció de l'ecosistema.

-Pateix malalties epidèmiques.

-És pescat amb abús i fora de temporada.

-Es recupera amb dificultat.

TRUITA

(*Salmo trutta*)

-Destrucció de l'ecosistema.

-No pot competir davant d'espècies forànies, que han estat introduïdes pel seu ràpid creixement.

-La gran demanda de truites per part del pescador fa que sigui econòmicament difícil la construcció de viviers de truita comuna.

-Empitjora i s'extingirà.

SERPS, ESCURÇONS

(*Natrix* sp) (*Elaphe* sp) (*Vipera aspis*)

-Sempre han estat perseguides per desconeixement. (Les tradicions no són sempre certes).

-Últimament han estat més buscades que mai ja que corria la notícia que el bosc era ple de serps deixades anar per la Generalitat.

-Es mantenen molt just.

BECADA

(*Scolopax rusticola*)

-Destrucció de l'ecosistema; al bosc de ribera.

-Hi ha poblacions massa puntuals.

-Es mantenen molt just.

PERDIU ROJA I XERRA

(*Alectoris ruta*) (*Perdix perdix*)

-Li és difícil de trobar menjar ja que les cases de pagès ara no sembren blat.

-Anirà minvant fins a unes poblacions més petites.

-La seva cacera haurà de ser molt controlada.

GUATLLA

(*Coturnix coturnix*)

-Li falten els camps de blat que l'ajudaven a subsistir.

ÀGUILS I ESPARVERS

(*Falco tinnunculus*)

-Caçats per desconeixença, tant per pagesos com per caçadors. A més, dissecats, es paguen bé.

-Fa uns quants anys, van matar una àguila reial: quasi un pecat mortal.

-Ara, de tant en tant, se'n veu una de sola al Negre.

GUILLES

(*Vulpes vulpes*)

-Proliferen molt bé i, a l'hora de controlar-les, ningú no vigila el nombre de peces caçades. Valgui un exemple: en 22 dies, es van caçar 42 guilles.

LLÚDRIGA

(*Lutra lutra*)

-Ara per ara, és extingida; però esperem, sense gaires esperances, que retorni de nou a les nostres contrades.

-L'últim rastre fou vist fa uns 15 anys.

-Persecució i destrucció de l'ecosistema.

TEIXÓ

(*Meler meler*)

-Molt perseguit fa uns quants anys per les seves contínues invasions als camps de blat de moro.

LLEBRE

(*Lepus lepus*)

-Com en el cas de la xerra, la franja longitudinal on viu la llebre puntualitza molt la població, i les malalties epidèmiques fan que l'espècie minvi.

DUC

(*Bubo bubo*)

-N'hi ha poques parelles perquè necessiten una gran quantitat de terreny i, a més, sempre han estat perseguides. De segures, en queden poques. Una d'estable a can Genica.

ISARD

(*Rupicapra rupicapra*)

-Aquesta espècie ha tornat de forma esporàdica ara fa tres o quatre anys.

Hem d'esperar que s'adapti i que no es malmeti l'espècie abans de començar.

CORB

(*Corvus corax*)

-Difícilment se'n veu cap.

-La gent el confon amb la cornella.

-El corb s'ha perdut per falta de menjar ja que abans s'alimentava de les bèsties que llençaven als cincles els pastors.

VERN

(*Alnus glutinosa*)

-Arbre menyspreat, encara que és més important que no sembla ja que és un gran fixador de nitrogen.

-El vern s'ha anat substituint i, al seu lloc, s'han plantat arbres de creixement més ràpid, com el pollancre.

TELL

(*Milia corcata*)

-No hem sabut mai treure'n profit; en molts llocs és molt apreciat per la seva fusta ja que és de molt bon treballar.

OM

(*Ulmus minor*)

-Molt apreciat abans; el xollaven i el donaven als porcs per menjar.

-Últimament és força abandonat.

-Fa dos anys que ha entrat d'Europa el mal holandès, i abans de tres no quedarà un sol om a Sant Joan.

ROURE PÈNOL

(*Quercus robur*)

-Sempre ha estat molt talat ja que es paga molt bé. Això i les hibridacions fan que quedi molt puntual i barrejat.

SAULE

(*Salix alba*)

-Abans n'hi havia a totes les cases de pagès per treure'n vímet. Ara el costum s'ha perdut perquè porta molta feina cuidar-los.

ACÀCIA

(*Robinia pseudoacacia*)

-La seva fusta era utilitzada per a fer tanques, però últimament l'han substituït les tanques de ferro.

GINEBRE

(*Juniperus communis*)

La seva fusta és millor que no pas la de l'acàcia ja que no es podreix fàcilment.

BEÇ

(*Betula pendula*)

Va ser el primer que va patir les tales per la fabricació de paper i encara no s'ha recuperat.

GRÈVOL

(*Ilex aquifolium*)

-Abans es feia servir per a donar menjar als conills a l'hivern; però ara els donen pi.

-Les festes del Nadal són el seu gran problema.

-Sant Joan només en té en un lloc puntual i algun matoll perdut. (La gent que el sàpiga, que no el digui).

PI NEGRE

(*Pinus mujo* Subs. *Uncinata*)

-Només en tenim un bosc puntual, i això sempre és perillós ja que, si passés quelcom, els perdríem tots de cop.

FAIG

(*Fagus sylvatica*)

-Molt explotat per la fusta.

-La faja (fruit del faig) era important per a l'alimentació del porc; ara no té valor.

NOGUERA

(*Juglans regia*)

-Ha estat massa explotada per la seva fusta, molt apreciada.

-Al Noguer, n'hi ha una que té uns 120 o 150 anys.

FREIXE

(*Fraxinus excelsior*)

-Sempre ha estat molt castigat.

-S'ha talat molt i molt per la seva utilitat a la casa de pagès.

-És un dels pocs que es recuperen, gràcies al control que se'n fa.

PI ROIG

(*Pinus silvestris*)

-Tenim un problema puntual a Sant Antoni. Si no es fa una tala ordenada i periòdica dels arbres dolents, els joves no pujaran i, d'aquí a pocs anys, tindrem un bosc vell i s'haurà de talar quasi tot.

-Entren de forma alarmant les epidèmies.

Espècies amb nom local

| <i>Nom científic</i> | <i>Nom vulgar</i> | <i>Nom local</i> |
|-----------------------|----------------------|--------------------|
| Bufo bufo | Gripau | Galàpet |
| Anguis fragilis | Serp de vidre | Llisona |
| Lacerta lepida | Llangardaix | Lluert |
| Motacilla alba | Cuereta | Pastoreta |
| Parus major | Mallerenga carbonera | Mallerenga de llei |
| Parus sp. | Altres mallerenges | Mallerenga borda |
| Apus apus | Falciot | Falcida |
| Anas platyrhynchos | Ànec coll-verd | Ànec boscà |
| Tyto alba | Òliba | Babeca |
| Circaetus gallicus | Àguila marcenca | Àguila blanca |
| Buteo buteo | Rigot | Ratonera |
| Certhia brachydactyla | Respinoll | Roda-soques |
| Arvicola amphibiens | Rata d'aigua | Rat bufó |
| Genetta genetta | Geneta | Gat mesquer |
| Martes foina | Fagina | Gorjablanc |
| Betula pendula | Bodoll | Beç |
| Clematis vitalba | Ridorta | Didorta |
| Salix alba | Salze | Saule |
| Populus alba | Àlber | Alba o arbre blanc |
| Pinus sylvestris | Pi roig | Rojolet |
| Quercus ilex | Alzina | Aulina |
| Juniperus comunis | Ginebró | Ginebra |
| Sarothamnus scoparius | Ginestell | Godola |

Itinerari

La falta de temps i la mandra fan que sigui difícil d'introduir la gent en el paisatge natural. Esperem, doncs, que aquesta petita excursió, de poc més d'una hora de durada, sigui tan beneficiosa per al naturalista novell, com per a la gent gran amb ganes de passejar pel bosc.

L'avantatge d'aquest recorregut és que dona una idea global de l'evolució espacial i temporal de les espècies.

1-Ecosistema típic de ribera. Ja que hi ha riera i bac, és molt humit.

2-Feixes abandonades. La invasió ràpida de les espècies amb facilitat de creixement és palesa. Fixeu-vos també en Sant Antoni.

-A l'altra banda de riu, al pla de la Teula, es pot veure el canvi que es dona a mig pla per la humitat que prové de l'aigua subterrània. Espècies adaptades a terres inundades.

3-La primera part és típica de solell; el pi domina sense competència.

A la segona, com que és prop del riu i té certa humitat, competeixen el roure i el pi. És una zona d'encavalcament d'ecosistemes.

-Fixeu-vos i mireu la carena del Taga. Pels colors, podreu distingir els canvis d'ecosistemes per les alçades i algunes taques humides als paratges bacs i de ribera.

4-Una zona freda i humida. Només el roure pot competir en aquestes condicions de bac.

Només cal puntualitzar unes coses que crec que són necessàries:

Al bosc s'hi ha d'anar amb tranquil·litat; els sorolls estridents molesten i poden fer perdre una nierada.

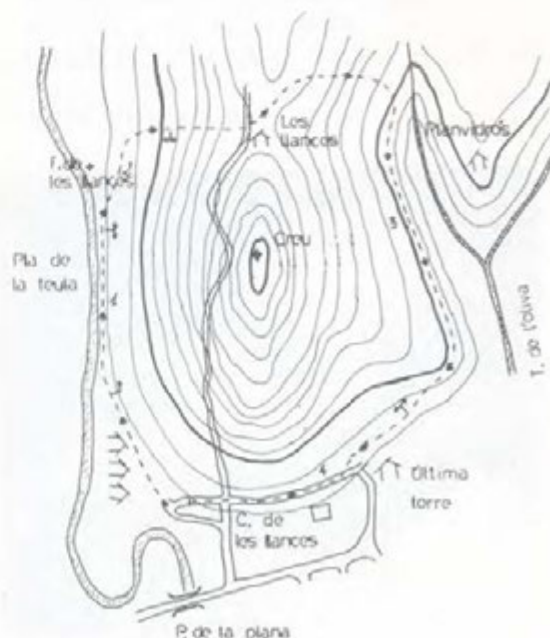
També és dolent d'intentar acostar-se massa als animals i molestar-los. És millor de portar uns prismàtics.

La neteja és imprescindible, encara que només sigui per estètica.

Només s'agafa por del foc quan ja ha passat la desgràcia.

Tenint en compte que la tardor és molt agradable quant a clima i color, no aprofitem precisament la primavera o els primers dies d'estiu per a voltar. Els animals crien i són molt susceptibles; poden, fàcilment, abandonar els petits.

No penseu que alguna espècie, per la seva mala fama, es pugui matar. El desconeixement i la incultura són els primers enemics de la vida natural.



Creences de per riure i de debò

Els escurçons, que són ovo-vivípars, quan expulsen les cries, ho fan penjades d'un arç. Així, les petites, que són molt dolentes, no poden pessigar la mare i matar-la.

Els pagesos no molesten mai les rates d'aigua perquè diuen que expel·leixen un líquid molt pudent que, si es barreja amb l'aigua, la contamina i provoca la mort de les vaques i altres animals.

Les mosteles sovint són vistes agafades al braguer de les vaques, que queden malmeses perquè la seva mossegada és verinosa.

Sempre que canta l'òliba (babeça) prop d'una casa, anuncia una mort. És una de les creences més arrelades i populars.

La llúdriga té la punta de la cua molt dura i pelada. Aquest animal l'usa per burxar entre les roques i fer sortir les truites.

Cap pagès no farà passar les vaques o eugues per un riu profund perquè els entra l'aigua per l'anus i s'ofeguen.

La gent de muntanya i treballadors de bosc guien l'horari de la seva feina per les gralles. Pugen a les vuit del matí a la muntanya i tornen a les valls a les quatre de la tarda. Sempre hora solar.

Molta gent diu que la rata esquiolera és producte de l'encreuament de l'esquirol, que baixa al cau de la rata i s'hi aparella.

Era tradicional que els pastors possessin al voltant dels seus ramats platets de menjar per als enganyapastors i així no molestessin. El crit del pastor per fer moure les ovelles és: «rrrooo, rroooo, tites», i aquest ocell nocturn l'imita a la perfecció i fa un esvalot ja ben entrada la nit.

Molt sovint la gent que troba un escorpió l'envolta de foc per veure com se suïcida.

Els nens de bressol s'han de vigilar després de donar-los mamar. A les serps els agrada molt la llet i els busquen per llepar-los les vores de la boca.

El lluert, si troba un home adormit i veu que se li acosta una serp, li posa la cua a l'orella per intentar despertar-lo. Si és una dona, no.

El roda-soques, quan veu un nen que s'enfila en un arbre, es posa just davant d'ell i canta: «Puja, pitit; puja, pitit»

Si es penja una cua de guilla en un corral, cap altra guilla no s'acosta a les gallines.

La llúdriga era caçada en temps de quaresma. Si és caçada a terra, és carn; però, si és caçada al riu, és peix i es pot menjar.



Actes religiosos

Església del Monestir

DIJOURS DIA 1 DE SETEMBRE

Començament de la novena al Santíssim Misteri.

DISSABTE DIA 10

A les dues de la tarda

Replicament de campanes.

DIUMENGE DIA 11

Solemnitat del Santíssim Misteri

A dos quarts d'onze del matí

Solemne missa concelebrada, presidida pel Sr. Rector. Hi són convidats, juntament amb tota la comunitat cristiana, les Autoritats de la vila, els Pabordes, La Junta del Monestir i la Fundació J. Espona, en ocasió del centenari del naixement del restaurador del Monestir, La Schola Choral del SSM, Ministeri i el poble cantaran la «Missa en honor del SSM, Misteri», de J. Pic.

A l'ofertori, seran presentades les ofrenes dels Pabordes d'Església i Plaça.

Acabada la missa, trasllat de l'Eucaristia al front del Sant Crist del SSM, Misteri, on continuarà exposada solemnement tota la tarda. Hi haurà torns de vetlla pels devots del SSM, Misteri i socis de l'Apostolat de l'Oració. El monestir restarà tancat de les dues a les quatre de la tarda.

A dos quarts de nou del vespre

Després de la missa vespertina, VETLLA DEL SSM, MISTERI, benedicció eucarística i solemne i tradicional ADORACIÓ del Sant Crist, acompanyada amb el cant dels Goigs.

DILLUNS DIA 12

Festa de Santa Maria la Blanca

A dos quarts de dotze del matí

Missa concelebrada. Cant dels Goigs.

DIMARTS DIA 13

Memòria del Beat Miró

A les onze del matí

Missa concelebrada

Actes Popolars

DIVENDRES DIA 9

A dos quarts d'onze de la nit

A l'envelat, teatre amb VOL RAS amb l'obra ¡OH STRESS!

DISSABTE DIA 10

A dos quarts d'onze del matí

Partit amistós de futbol d'alevins entre la U.E. Campardon i el C.E. Abadessenc. Trofeu cedit per «la Caixa».

A tres quarts de dotze

Partit amistós de futbol d'alevins entre la U.E. Campardon i el C.E. Abadessenc. Trofeu cedit per Reillotgeria Casademunt.

A les tres de la tarda

Tirada general al plat, al lloc de costum.

A les quatre de la tarda

Cercavila dels Gegants pels principals carrers de la vila.

A les cinc de la tarda

Partit amistós de futbol de juvenils. Trofeu cedit per la Caixa de Girona.

A les sis de la tarda

A l'envelat, espectacle infantil a càrrec de «EL GALLINER» i la col·laboració de la COMPANYIA CURIAL amb el seu espectacle d'escuma.

A les nou del vespre

Al campanar del Monestir, replicament general de campanes i tradicionals serenates dels compositors Narcís Oliveras i Ramon Serrat, interpretades per la cobla Jovenívola de Sabadell.

Seguidament, passant pels principals carrers de la vila que s'acabarà a la Plaça Major.

A les deu del vespre

A la Plaça Major, sardanes amb la cobla Jovenívola de Sabadell.

A dos quarts de dotze de la nit

A l'envelat, ball amb els conjunts CIMARRON i l'orquestra KAIROS.

DIUMENGE DIA 11

DIADA NACIONAL DE CATALUNYA

A les nou del matí

Al lloc de costum, campionat de Catalunya de sordmuts de tir al plat.

A un quart d'onze del matí

Les Autoritats i els Pabordes, precedits per l'orquestra i els Gegants de la vila, s'encaminaran cap al Monestir, per assistir a la missa solemne. En sortint de la missa, la cobla MONTGRINS interpretarà a la Plaça Major la Sardana d'Honor «Recordant Sant Joan» de Ll. Buscarons.

A dos quarts d'una de la tarda

Sardanes al Passeig per la cobla MONTGRINS.

A un quart de cinc de la tarda

Els Pabordes, acompanyats pel delegat de l'Autoritat i precedits per l'orquestra, aniran a buscar les Pabordeses als seus respectius domicilis i es dirigiran a la Plaça Major, on dansaran el típic i tradicional BALL DELS PABORDES.

Les parelles balladores d'enguany són:

Josep Guillaumes - Maria Cullell
Josep Maria Espelt - Montserrat Roquer
Xavier Massós - Glòria Nogué
Ramon Vila - Rosalia Buixasa

A continuació, al Passeig, sardanes per la cobla MONTGRINS.

A les cinc de la tarda

Al camp municipal d'esports, partit del campionat de primera regional entre els equips de P.F. Montagut i el C.E. Abadessenc. Trofeu cedit per la Comissió Municipal de Festes.

A les onze de la nit

A la Plaça Major, sardanes per la cobla MONTGRINS.

A dos quarts de dotze de la nit

Ball a l'envelat amb l'orquestra GIRAVOLT i el conjunt DRAC MÀGIC.

DILLUNS DIA 12

A les nou del matí

Tirada social al plat; els participants seran obsequiats amb el tradicional esmorzar.

A un quart d'una de la tarda

Sardanes per la cobla MONTGRINS a l'avinguda del Comte Guifré, carrer Ramon d'Urg i Plaça d'Anselm Clavé.

A un quart de cinc de la tarda

A l'envelat, concert amb l'orquestra MARINA.

A dos quarts de sis de la tarda

Audició de sardanes al Passeig per les cobles MONTGRINS i MARINA.

A les sis de la tarda

Al camp municipal d'esports, partit amistós entre la U.E. Vïc i el C.E. Abadessenc. Trofeu cedit pel Magnífic Ajuntament de la Vila. La Penya Blaugrana i la A.C.R. Nova Llar lliuraran els trofeus als jugadors més regulars del C.E. Abadessenc.

A un quart de deu del vespre

A la Plaça Major, interpretació del tradicional BALL DELS PABORDES. Acabat el ball, els dansaires seran rebuts per la Corporació Municipal a la Casa de la Vila i signaran en el llibre del Pabordes del Sr. Pere Picart i Planas.

A continuació, i a la mateixa Plaça Major, ballada de sardanes per la cobla MONTGRINS.

Tot seguit, a la Plaça Major, Correfoc amb «La Infernal de la Sagrera». Recordem que cal prendre mesures preventives per tal d'evitar incidents.

A dos quarts de dotze de la nit

Ball a l'envelat amb la orquestra MARINA i el conjunt MONTECARLO.

A les cinc de la matinada

Diana Florejada amb LA SINFOROSA i tot seguit BALL DEL PIJAMA amb el conjunt MONTECARLO.

DIMARTS DIA 13

A les onze del matí

Sardanes distribuïdes per places i passeigs, segons costum, que interpretaran les cobles COSTA BRAVA i MONTGRINS. Seguidament, concert a Sant Pol.

A les quatre de la tarda

Passant que anunciarà la tradicional TORNABODA a la Font del Covilar, on la cobla MONTGRINS tocarà sardanes. Cap al tard, davant del Camp de Futbol, es formarà la corrua que, precedida de la cobla i al so d'alegres marxes, es dirigirà, passant pels principals carrers de la vila, a la Plaça Major, on es ballarà la tradicional Sardana Llarga, interpretada per la cobla MONTGRINS. Tot seguit, des del balcó de l'Ajuntament, es dispararà un coet per anunciar que, al cap d'un quart, tindrà lloc el Castell de focs artificials, a les Cinc Fonts.

A dos quarts d'onze del vespre

Sardanes al Passeig per la cobla MONTGRINS.

A dos quarts de dotze de la nit

Ball a l'envelat amb l'orquestra COSTA BRAVA i el conjunt EL TREN DE LA COSTA.

NOTA:

DURANT AQUESTS DIES ES PODRAN VISITAR LES SEGUENTS EXPOSICIONS:

— Exposició de Treballs Artesans realitzats pel santjoani Josep Pujolà, a la sala d'exposicions de «La Caixa», Passeig del Comte Guifré 7, d'onze a una del matí i de cinc a set de la tarda, organitzat pel Centre d'Iniciatives Turístiques, sota el patrocini de l'Ajuntament de la Vila.

— Exposició de Pintures i Olis de Joan Vilà, del 9 al 18 de setembre, al primer pis del Centre Catòlic, de les onze a dos quarts de dues i de cinc a vuit de la tarda, amb la col·laboració de l'Ajuntament de la Vila.

— Exposició sobre el cooperativisme de consumidors a les comarques gironines als locals de la Cooperativa Comamala, de l'11 al 13 de setembre, de deu a dues de la tarda i de cinc a vuit del vespre.



Edició:
Ajuntament de Sant Joan de les Abadesses.

Guió i textos:
Xavier Lopez

Col.laboradors:
Víctor Lopez
Ma. Teresa Vergés
Josep Garriga
Jordi Roqué

Informació:
Joan Vergés
Climent Roqué
Joan Masdeu
Josep Vergés
Magí Vidiella (Agent forestal)
Gaspar Serrat
Pere Poch
Climent Carles
Joan Planas
Angel Gomez
Josep Blay

Assessorament fotografia:
Josep Serrat

Disseny gràfic:
Jordi Canelles

Impressió:
Impremta Baronal
Sant Joan de les Abadesses