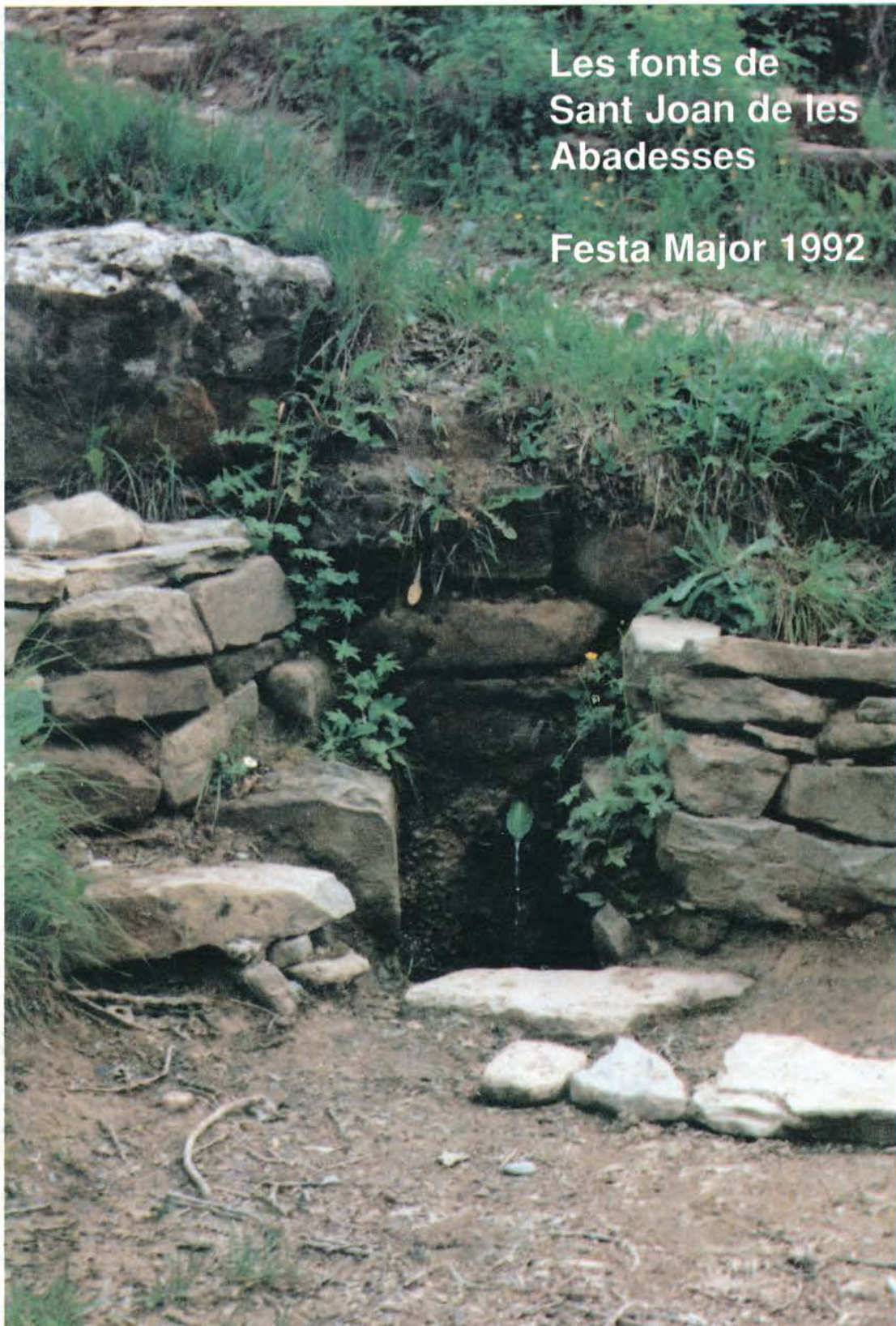


Les fonts de
Sant Joan de les
Abadesses

Festa Major 1992



SALUTACIÓ

Aprofito l'oportunitat que em dóna el pòrtic d'aquest programa de festes per fer arribar a tots els qui viviu a Sant Joan i als qui des de fora us interesseu per les nostres coses, la meva benvinguda a la festa major.

Sant Joan, de sempre, ha estat una vila que sap treballar, al mateix temps que disfrutar quan arriben les celebracions; espero que aquest any no serà una excepció.

El tema del programa d'aquest any són les fonts. La Dolors Santanach n'ha fet un acurat estudi, que, alhora que servirà d'inventari, ens ajudarà a recordar-ne l'estat actual i, en la mesura que sigui possible, ens facilitarà la feina d'arranjar les que es trobin en mal estat.

Els desitjos del consistori i meus són que passeu una bona festa major i espero que disfruteu molt amb les activitats que la comissió de festes i altres entitats han programat per a aquests dies.

Ben cordialment,

L'ALCALDE

INTRODUCCIÓ

Quan plou, una part de l'aigua corre per la superfície i una altra part es filtra. L'aigua es filtra per les capes permeables de la terra fins que arriba a una capa impermeable; llavors amara els terrenys de sobre la capa impermeable i forma una capa o mantell freàtic que es podria comparar amb una esponja xopa d'aigua.

Les aigües que formen els aqüífers o mantells freàtics estan estancades o corren per l'interior de la terra formant uns corrents subterranis de cursos tan irregulars, més que les aigües que corren per la superfície. Quan aquestes aigües subterranies surten a l'exterior, originen una font o deu d'aigua.

En el terme municipal de Sant Joan es poden comptar 300 o més naixements d'aigua, però es van perdent de forma accelerada. Abans cada casa de pagès tenia el seu lloc on anar a proveir d'aigua per als usos domèstics, o sia, cada casa tenia la seva font més o menys minsa o abundant i més o menys allunyada de la casa; també vora les artigues i llocs de conreu s'arreglaven fonts en el més mínim naixement d'aigua. Ara, en quedar abandonades les cases i les artigues, es perden les fonts. Al cap d'uns anys es pot trobar tan sols un mullader, o a vegades ni això, allà on abans es podia agafar aigua per a beure. Si continua aquest procés, només quedaran les fonts de la vora del poble i les de les cases de pagès habitades o menades, que ara solen portar l'aigua allà on els convé per mitjà de gomes.

El procés de pèrdua de fonts es fa patent en consultar antics escrits que parlin de les nostres fonts; d'algunes, ja ni tan sols en queda el nom.

Vegem-ne tres exemples. En el cas de fonts minero-medicinals, a Sant Joan en tenim una, arranjada i coneguda de tothom, la Font de la Puda; doncs en l'anuari de la província de Girona de 1865, surt escrit el següent:

"Sant Joan de les Abadesses té 6 fonts minero-medicinals; 5 són sulfuroses. Una es troba en el torrent del Roser, a la sortida de la vila; una altra en el torrent de la Serra del Cadell; la tercera en el torrent Pudor, en el terme del mas Solà; la quarta en el mateix torrent i un tros més amunt en terme de la casa de can Bernat Llop, i l'última, en el torrent del Reixac, en terres de la casa del Reixac. Existeix una font d'aigua salada vora el torrent de les Feixes, de propietat de Don Antoni Serralta, que l'aprofiten els veïns per als usos culinàries per lo molt concentrada que és en sal comú".

El programa de la festa major de 1935 posa una bonica poesia titulada LES FONTS, en què, a més de cantar les seves excel·lències, posa el nom de moltes fonts que llavors devien ser ben conegudes.

Fonts rialleres que xerreu de veres,
fonts desmaiades per records i dolç encís,
fonts que teniu les aigües juganeres,
jo vull cantar-ne vostre paradís.

A l'ombra dels arbres que dónes vida,
quantas vegades, oh font dels Vermells,

s'hi troben sentades, perquè hi convida,
moltes famílies, molts joves i vells.
El teu nom, font del Canonge Cabanes,
voltada d'arbres, que bé es pot gaudir
d'aquelles ombres a què tu agermanes
sembla que ens diguis: "Ja podeu venir!"

Aquell que sarau cerca, truca a ta porta;
qui vol alegria, amb tu sempre s'enreda
perquè ets ideal, tothom truca a ta porta
i tots amb dolç somris et diuen de Font-
freda.

Font del Cubilà, tu n'ets reina i senyora
de nostres festes, i amb quin delit
es fan ballades en ta esplanada;
tothom t'estima, tota la vila t'enyora
tu nostra festa clous amb bullit
i ets de les fonts la més estimada.

Són innumerables les fonts que la vila
tanca en mig de ses encontrades;
en tenim de potables que són una pila
així com medicinals, ben recomanades.

Font de la Puda, Baixora i Solà,
de la Roca, Tarroja i Masmolí,
la del Reixac, Toralles i Romà,
la del querós, Cabreta i font del Pi.

Font del Planàs i Santa Creu i del Canal,
la dels Creixams, la dels Ars i Santigosa;
són tantes, que fer-ne el total
seria massa llarg i feina angoixosa.
Per ço amb breus paraules jo he volgut
cantar de nostres fonts el bell encís;
perdoneu-me si lograr-ho no he pogut
i penseu que és nostra vila un paradís.

FONT DEL PRAT

La font del Prat es troba vora el torrent de les Mentides, poc abans de donar les aigües al riu Ter, en sortir del túnel per on travessa el canal de ca l'Espona i el camí ral, al final d'unes escales que arrenquen



davant de l' ermita de la Mare de Déu del Prat.

La font és feta de pedra amb un tòt prim i un banc a cada cantó també de pedra. Raja contínuament i l' aigua és recollida en una petita depressió, de forma quadrada, formada per les mateixes pedres i conduïda per un tub subterrani al torrent.

La font del Prat, a causa de la seva situació, actualment tocant al poble, ha passat èpoques de tota manera; ha estat neta i polida com ara o plena de bardisses. Una de les últimes restauracions la va fer en Vicenç Vives, "el Valencià", i més tard l' ajuntament. En algun període de temps va ser tancada per ordre de les autoritats sanitàries i en algunes altres èpoques hi anaven a buscar aigua fresca per beure, els treballadors de ca l'Espona.

Un itinerari per anar a la font del Prat és sortir de la punta del Pont Vell, seguir pel camí ral (antic camí de Sant Joan a Camprodon), passar vora la fàbrica Espona

i seguir el camí que discorre entre el canal i el Ter, ombrejat pels tells, fins a arribar a les envistes de l' ermita de la Mare de Déu del Prat, on hi ha unes escales, ara ben netes i arranjades, que baixen fins a la font.

El nom de la font ve de la propera antiga ermita de la Mare de Déu del Prat.

FONT DEL COVILAR

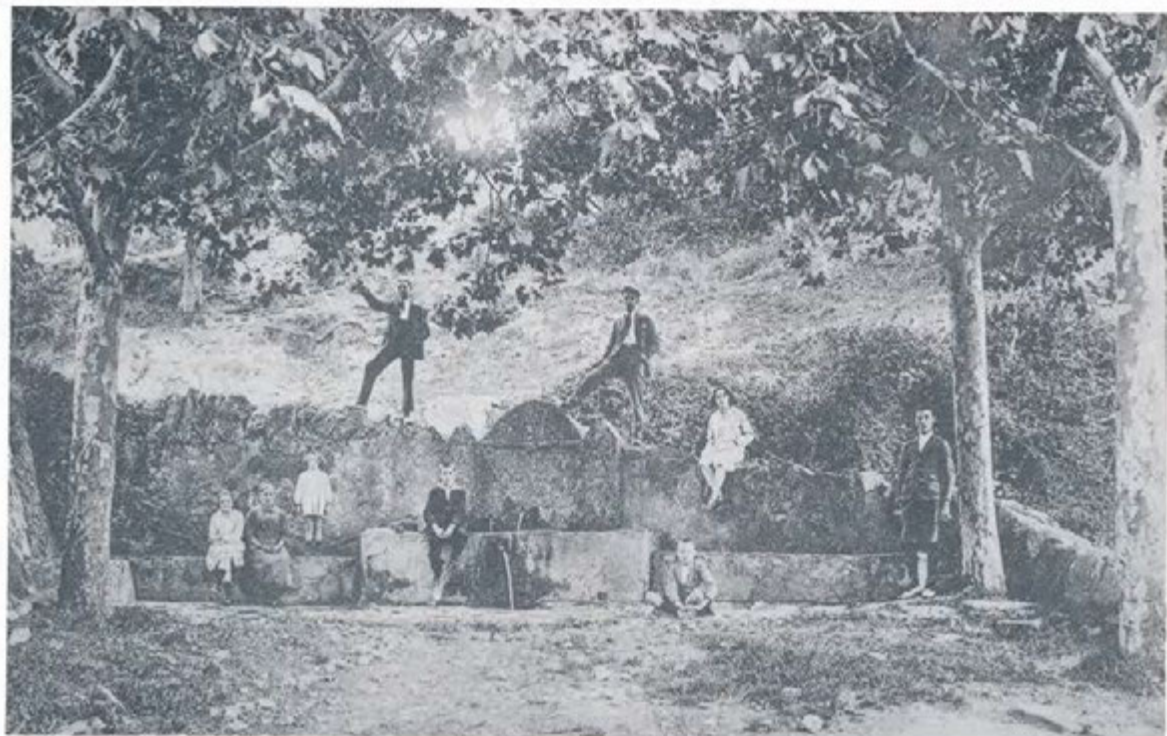
És potser la font més coneguda de tot el terme de Sant Joan perquè s'hi celebra la tornaboda el dimarts de la festa major i perquè allà el gran poeta català Joan Maragall va trobar la inspiració per a escriure el seu poema "La vaca cega".

És la font pròpia de la casa del Covilar. Per anar-hi, s'ha d'anar a la casa. Sortint de la casa, en acabar de passar vora les parets de les hortes, quan el camí tomba i queda de cara a la muntanya, es veuen una renglera de plàtans i al fons un lloc tancat, la font.

La font es troba al marge; és feta de pedres ben disposades i el broc és també de pedra, rajant contínuament aigua abundant, que es recull en una àmplia pica de forma circular. Sembla que l'aigua arriba amb conducció i té el naixement i dipòsit un tros més amunt.

A cada banda de la font hi ha un banc de pedra, que es perllonga a tot el llarg del marge, i una barana de fusta encercla l'ampli espai enpedrat de forma aproximadament quadrada. És un lloc frescal i ombrívol.

En un cantó del recinte de la font, entre dos plàtans, hi ha un monòlit de pedra amb tot el text del poema "La vaca cega", inaugurat l'any 1960. Joan Maragall estiejava a Sant Joan; així va entrar en contacte amb la nostra font del Covilar, on



es va inspirar per escriure el seu gran poema "La vaca cega". En una carta que escriu el 15 de setembre de 1893 diu: "en l'Avenç trobaràs una poesia que vaig fer a Sant Joan: "la vaca cega". L'havia escrita a l'agost de 1893.

La font del Covilar és el lloc on cada any es celebra la tornaboda de la festa major, la tarda del dimarts. El programa de 1894 ja diu que la tornaboda es fa a la font del Covilar "en la que se bailaràn sardanas y

se elevarán globos aerostáticos". En canvi el programa de festa major de 1880 indica que la tornaboda es feia anant a les fonts. "Por la tarde tornaboda en las deliciosas i cristalinas fuentes que circundan esta villa i en la font Gran de las minas". Per tant, va ser entre els anys 1880 i el 1894, que es va iniciar de fer la tornaboda, únicament, a la font del Covilar i sortosament aquesta tradició ha arribat fins als nostres dies.

Font del Tei d'alt del Cubilà



FONT DELS ESTUDIANTS

És una font situada darrera les Cases Noves que hi ha a la carretera de Camprodon, una mica més amunt de la caserna de la guàrdia civil. Era una font d'anome-



La font dels Estudiants era una font on anava a buscar l'aigua fresca de l'estiu tot el barri de dalt.

Sembla que l'aigua, que neix de la margera de la plana de la Fàbrega, es recollia en un dipòsit subterrani al mateix costat de la font, i per aquest motiu ha de tenir l'aixeta tan fonda. En remenar les terres de la plana de la Fàbrega per a la construcció de can Casals, les aigües varen canviar els seus camins i aquí es va iniciar la decadència de la font. Ara neix aigua per tota la margera i tot són mullenes.

FONT DE L'HOSTAL DEL SOL O DE CAL REI



nada, ja que durant molts anys va tenir un cartell indicador a la cruïlla de carreteres Camprodon-Olot, en el lloc que vulgarment es diu "la i grega".

La font dels Estudiants és al fons d'un forat rectangular, amb unes escales que hi baixen directament; al capdavant hi ha l'aixeta; prement-la, en surt l'aigua. Tot molt ben fet amb pedra. Per raó d'aquesta situació, el lloc de la font és bac, humit i amb poca claror.

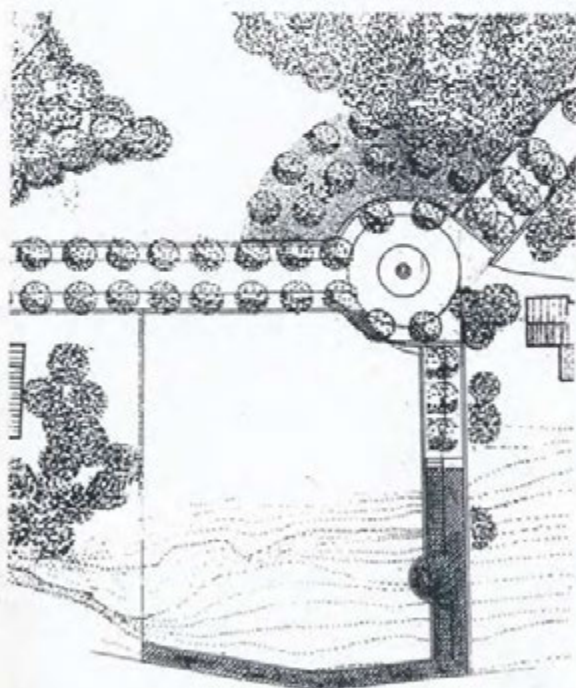
És una de les fonts més conegudes del poble. Es troba situada en la carretera d'Olot, passada la casa de l'Hostal del Sol, a la banda de dalt de la carretera, en la mateixa cuneta.

Aquesta font té el naixement allà mateix, o sia, no arriba l'aigua amb conducció. Fa uns trenta anys, en ocasió de fer obres a la carretera, els d'obres públiques hi varen fer els dos esglaonets que té, per baixar a agafar l'aigua amb més comoditat.

La font raja contínuament per un broc de ferro que surt del mur de la carretera a molt poca alçada de la cuneta. La quantitat d'aigua oscil·la molt segons el temps; en temporades de pluja, fa un bon raig i, si hi ha una secada, un rajolí molt prim o sols de gota en gota.

FONT DEL POI

Al capdavant del passeig de la Plana, tocant a l'última torre, per la banda de baix, començaven unes escales que anaven a la font del Poi; després es convertien en camí que portava al prat de la central de ca l'Espona.



La font del Poi, a mitja margera entre la Plana i el prat de la central, era una font molt arreglada últimament. Tenia un tub

de ferro per on rajava l'aigua contínuament i arrancava d'una paret formada per rocs regularment disposats. L'aigua de la font travessava les escales per sota i s'escampava pel marge. Tenia un banc a cada cantó i li feien ombra una espessor d'arbres de la margera.

No era una font molt abundant; feia un raig més aviat prim, però era una font de bon anar per a tota classe de persones.

Aquesta font ara és inexistent, però el propietari de la torre que s'ha construït al seu costat la tornarà al poble. De fet, el projecte de reconstrucció és ja a l'ajuntament.

FONT DE CAN MAU



Vora la carretera d'Olot, uns metres més amunt de la font de l'Hostal del Sol, es troba la font de can Mau.

És una font recent en el seu aspecte actual. Uns anys passada la guerra, va ser arreglada tal com és ara; una caseta que conté dos dipòsits, i l'aigua sobrant surt pel tub de la font. Dóna aigua a la casa del seu nom per mitjà d'una bomba i a la casa de sota, que és can Setcàses.

El tub de ferro deixa caure la seva aigua a la carretera i s'escorre avall fins al torrent de l'Hostal del Sol. Hi ha dues lloses com a passera per arribar de la carretera a les portes de la font amb la comoditat de no haver de saltar la cuneta.

De sempre hi ha hagut aquí un naixement d'aigua. Abans era com un petit pou; l'aigua es veia brollar del fons i arribava fins a dalt, de manera que hi podien anar a omplir les galledes les cases veïnes.

FONT DELS VERMELLS

Són dues fonts situades en els extrems d'una llarga feixa, a sobre la carretera d'Olot, a un quilòmetre escàs del poble, ocupant una superfície d'uns 300 metres quadrats.

És una font de propietat municipal des de temps immemorial. Hi ha un document del 1896 que diu que l'any 1887 es va fer una relació sobre fonts del municipi i aquest deia que de sempre el poble de Sant Joan





havia fet servir la font dels Vermells "de la que ha disfrutado el vecindario poseyéndola de manera perenne y pacífica".

És una font per anar-hi a passeig i passar-hi agradables estones. Té tres taules rodones envoltades per bancs, un llarguíssim banc de pedra a tot el llarg del marge de la feixa, papereres per a les deixalles; el terra és herbat i tot ombrejat per plàtans i acàcies.

L'accés és senyalitzat amb un gros cartell, davant del pont de la carretera d'Olot, que es troba passada la casa de les Feixes. Allà comença una escala empedrada que puja suaument fins a la primera font. Aquesta font ja existeix de molt antic, però l'any 1921 li varen donar la forma actual; ara s'ha fet una tosca plena de molsa allà on cau l'aigua.

El tòt és curt i arranca d'una paret rectangular, que és coronada per una capçalera

formada per tres semiarcs, un al centre més alt i a cada cantó els altres dos. Dintre l'espai de la capçalera hi ha un rectangle on un treball minuciós, fet amb pedretes negres poroses, posa "font dels Vermells any 1921". També són del mateix any, el banc a cada banda i la taula i banc rodó que queda al davant.

L'aigua d'aquesta font ve dels naixements d'aigua de la font dels Vermells de Dalt, amb un tub, d'uns 20 o 30 metres de llargada. La font, en general, no raja o va de gota en gota, encara que sigui en ple període de pluges. Diu que això podria ser degut a la "guilla". Amb aquest nom designen una arrel llarguíssima, potser tant com el tub, que s'ha d'estirar per tornar deixar passar l'aigua.

A l'altre extrem de la feixa, hi ha la segona font. Aquesta neix i té el dipòsit allà mateix; al contrari de l'altra, fa un raig gruixut i amb pressió, que va a la pica circular i alta perquè no faci esquitxos. El tòt és curt i surt del marge empedrat amb pedra tosca amb alguna molsa, on es llegeix una data que sembla posar 1925. Deuria ser en aquell any que l'ajuntament va fer aquesta nova font, ja que en el programa de la festa major del 1927, en parlar de la font dels Vermells, diu: "cerca de la cual se ha alumbrado recientemente otro manantial".

Encara que és una font cuidada, ara li caldria un petit arranjament.

Que és una font que ha tingut sempre les atencions del poble, es pot veure en els següents tres fets: durant molts anys va haver-hi en la cruïlla de les carreteres Camprodon-Olot, un cartell indicador que deia "font dels Vermells". El 26 de febrer de l'any 1967, amb ocasió de celebrar-se a Sant Joan la festa de la branca de Minyons del sector de Vic, 170 nois participants varen construir-hi una barana de fusta. I, finalment, les reformes dutes a terme l'any 1986, que li han donat el seu aspecte actual.



anar a menjar i reposar els artigaires i les seves famílies, beure aigua o posar el vi en fresc. Actualment l'estat de la font és acceptable. Hi ha un tub de ferro gruixut que s'aguanta amb moltes pedres, i per allà en surt un raig d'aigua.

FONT DE LA TEULA

Sota la carretera d'Olot, a l'indret de la font del Vermells, es veu un pla gran, paral·lel al torrent de l'Arçamala, el pla de la Teula. A la banda de dalt del pla, pel cantó del marge, hi ha el naixement d'aigua que és la font de la Teula.

Aquesta deu d'aigua era coneguda de sempre; però, arreglada com a font, és recent. L'any 1953, en ocasió d'organitzar

FONT DELS VERMELLS DE DALT O FONT DE LA SAULA

El nom originari d'aquesta font és "Font de la Saula", perquè vora seu té una grossa saula plantada per un artigaire, el vell Boixerol (a.c.s.), que va substituir-ne una altra que es va morir de vella. També es diu "font dels Vermells de Dalt", perquè es troba a sobre de la popular font dels Vermells. És una font abundant que raja sota el camí que va de les Feixes al Querós de Baix, passant per les artigues de la costa de Sant Antoni.

És una font que depèn dels artigaires d'allà a la vora. Quan tota la terra de la costa de Sant Antoni era menada, era molt ben cuidada, ja que era el lloc per a



un campament general de primavera, la U.E.C. de Gràcia, la delegació local de la U.E.C. (actual U.E. Sant Joan) es va cuidar de buscar un lloc adient i condicionarlo. Aquest lloc va ser el pla de la Teula. Per tal que l'elevat nombre d'acampades no depenguessin de l'aigua de la font de les Llances, que és a l'altre cantó del torrent de l'Arçamala, o de la dels Vermells, que

els quedava a sobre la carretera d'Olot, ni de la font de les Feixes, un tros més enllà del pla i en una casa particular, un paleta va condicionar aquell mullader com a font i així es va disposar d'aigua en el mateix pla del campament.

La font deu el nom al fet que deixava sortir la seva aigua abundant per un tros de teula. Era una font molt baixa - la teula era a un pam o un pam i mig del terra - i rajava contínuament i força.

Un dels últims arranjaments de la font, el va fer en Josep González i Jiménez (a.c.s.), president de la U.E. Sant Joan, l'any 1982, en ocasió d'una sortida de pràctiques que va tenir el seu final amb un vas d'aigua anissada a la font de la Teula.

Ara les característiques del lloc no han variat, però la font no existeix, perquè l'aigua no surt pel seu lloc, sinó al llarg del petit marge, arran de terra, i fa una mullera trepitjada per les vaques. De tota manera, tampoc no s'hi podria anar a fer una fontada, ja que es troba en terme de Caramelles i l'actual arrendatari no deixa entrar al seu terme per ben res.

FONT DEL CUCUT

La font del Cucut és una font humil, situada sota la carretera de les Llances.

Aquesta es troba a 460 metres del pont de la Plana, pujant per la carretera de les Llances, a una alçada de 50 metres respecte de la Plana.

El nom de la font no ve de l'ocell anomenat cucut, sinó del fet que inicialment va ser arreglada per un home de Sant Joan que li deien en "Cucut". Tenia uns horts cap a sota i va canalitzar l'aigua que naixia més amunt, per tal de regar-los. Diu que amb



els materials de què es disposava en aquell temps va fer una canalització excel·lent.

És una font que nota molt les pluges i les secades. Un curt temps d'eixut i ja fa un rajolí molt prim o sols va de gota en gota.

Fa molt poc, ha canviat tot l'aspecte de la font. Aquesta no ha desaparegut, però just li ha vingut a causa de les recents obres d'emporlanament de la carretera del coll de Salarça.

FONT DE LA PUDA

La font de la Puda és la més coneguda i estudiada de les fonts de Sant Joan i també la que li ha donat més celebritat. L'enciclopèdia Espasa-Calpe (1957), a l'article "Sant Joan de les Abadesses", després de dir el nombre d'habitants (3905), posa les tres coses que li donen importància: "minas de carbón de piedra, aguas mineromedicinales, famoso monasterio..."

El nom de "font de la Puda" és relativament recent; abans en deien la "font del Bany", ja que una de les formes més corrents de fer servir la seva aigua per a



fins medicinals, era banyar-s'hi.

Per anar a la font de la Puda hi ha un passeig ben cuidat i ombrejat, que arrenca de la carretera de Ripoll, davant de can Divuit Mil Duros, amb un gros cartell que diu "Ajuntament de la Baronal Vila de Sant Joan de les Abadesses-DEU- Font de la Puda". Comença a baixar amb molt bona vista sobre el Ter i el poble, passa davant del turó de les Forques i continua sobre els horts ben cuidats que hi ha vora el torrent per un pont. En els cinquanta es va construir la torre de la Puda, i Don Carmelo Casanovas va fer tot el mur del camí fins a la font dels Enamorats, que abans era una margera amb perill d'esllavissament.

La font es troba tocant al marge dret, arrencada per una construcció amb sostre de volta i amb un banc a cada cantó, tot revestit de rajola vermella. Per la banda de fora, a dalt, en un costat, hi ha l'escut del municipi i a sota diu "Propiedad del

Ayuntamiento 1925". La font raja contínuament per un tòt curt, inclinat avall, l'aigua cau en una pica amb reixa, i a tot arreu on toca l'aigua i els seus esquitxos, pica, reixa i paret són de color blanquinós, per efecte de les substàncies que conté.

L'aigua que surt de la pica de la font no es porta al torrent, sinó que s'aprofita per a anar a una altra font situada sota el pont, amb la finalitat de poder-se rentar de la manera més discreta, ja que una de les virtuts de la font de la Puda és el guariment de les malalties de la pell. Hi ha un cartell indicador a l'extrem del pont que diu "per rentar". Uns deu graons de pedra porten del pont al nivell del torrent. La vora del torrent és emporlanada fins a la font, que és sota la part més nova del pont.

La font és formada per un tub de ferro gruixut i curt que surt de la paret, d'on brolla un bon doll d'aigua que va a parar a una pica rodona i fonda plena d'aigua fins dalt; el tub de desguàs, que es veu a



dintre, deu fer moltíssims anys que no fa la seva funció. La pica és una mica escantona per la banda de la paret i per allà surt l'aigua, que deixa un rastre blanquinós en el seu camí fins al torrent. A tot arreu on toca l'aigua sulfurosa hi ha un llot blanquinós.

La font de la Puda és una font molt ben urbanitzada. Fora de la caseta de la font continuen els bancs, tant vora el marge com vora el torrent. Un mur protegeix tot l'espai de la font de les revingudes del torrent i de l'erosió. Això s'aprofita per a fer un banc a tot el llarg de la paret, protegida amb una barana de ferro pintada de verd. Hi ha una taula rodona, papereres i fanals, tot ombrejat amb plàtans.

Actualment ha caigut força en desús anar a beure aigua a la font de la Puda i rentar-se amb finalitats medicinals, però no fa tants anys que venia gent amb el tren, sols amb la finalitat d'anar a buscar una garrafa d'aigua a la Puda, ja que estaven

convençuts d'haver comprovat les seves virtuts curatives. D'acord amb el que diu el programa de festa major de l'any 1927, ho curava tot o quasi tot. En el programa de festa major de l'any 1916, surt un anunci del recader Eudald Codony que acaba dient "se serveix aigua de la Puda diàriament a Barcelona i ahont la demanin". Són molts els programes de festa major que posaven algun article explicant les virtuts de la font de la Puda, acompanyats per una fotografia (1927, 1929, 1930, 1947, etc). En el de 1926 hi ha una fotografia de la font de la Puda i el peu de la foto diu: "La juventud local Sanjuanina dando un concierto ante el Capitán General". Potser era el dia de la inauguració d'algunes obres fetes a la font, o potser era un lloc on s'acostumava a fer-hi actes festius.

Segons les persones grans, la font de la Puda ha perdut, no és tan forta. Diu que la seva olor, característica de les fonts sulfuroses, que recorda l'olor d'ous podrits, es

podia arribar a sentir passant per la carretera en el pont del Roser i sempre, en arribar al pont de la Puda, ja es sentia l'olor, que ara sols es sent davant de la font. Les anàlisis de l'aigua de la font sempre donen que és potable, potser perquè algunes de les substàncies que conté fan l'efecte d'un desinfectant.

Sembla que aquest naixement d'aigua sulfurosa vora el torrent del Roser és conegut des de la més remota antiguitat, ja que n'existeixen testimonis escrits que així ho demostren. Una escriptura d'unes terres de 1823 diu "linda a Oriente con la fuente de los baños" o bé "el tiempo que lleva de posesión de dicho inmueble el municipio es desde tiempo inmemorial".

Al principi l'aigua sulfurosa naixia al costat mateix del torrent, i la gent agafava l'aigua



del basal que formava abans que es barregés amb l'aigua del torrent del Roser, i això si el torrent no anava gros. Les primeres notícies que en tenim són de 1828 i després de 1842, que ja comença a tenir l'aspecte actual.

Jaume Folcrà i Serrat, pagès de 70 anys el 1887, va declarar: "Antes de que se construyera obra alguna, el agua de la fuente llamada dels Banys, salia en el cauce del torrente en forma de balsa, la cual era usada ya por los vecinos de esta como medicamento de gran eficacia a cuantas dolencias por lo que siempre ha sido de atención preferente de las autoridades y vecindario lo que motivó que al objeto de aprovecharla con más comodidad y desapareciera el peligro de que las avenidas de las aguas del torrente se perdiera, en el año 1828 poco más o menos se construyó una pared de 4 o 5 palmos arrimada al margen de la parte opuesta en la que se puso un caño por donde se la hizo manar y más tarde allá por el año 1842 se construyó por iniciativa del ilustre Canónigo de esta iglesia entonces colegiata, Don Sebastián Miró y cooperando el ayuntamiento... la bóveda que todavía existe.

Y desde aquella época he visto practicar obras, diferentes veces ya arreglando el camino que a dicha fuente conduce ya reconstruyendo los asientos que fuera y dentro de la bóveda existen y demás que sería prolijo enumerar."

Pels volts del 1860 - 61 s'hi fan obres segons va declarar l'any 1887 Esteve Soldevila i Buixassa, de 56 anys, mestre d'obres. També dona notícia d'obres anteriors: "Hace 26 años más o menos, bajo mi dirección y con fondos particulares, se practicaron obras en el cauce del torrente Roser en el que se halla enclavada la fuente llamada dels banys al objeto de que el ímpetu de la corriente de las aguas del mismo no perjudicaran a la fuente a cuyo objeto se procedió a la construcción



nuevamente del parapeto de madera, aguas arriba del mencionado torrente y en el mismo sitio donde había existido otro construido muchísimos años antes y que había desaparecido a causa de los embates infringidos por el tiempo y la corriente de las aguas. Que desde aquellas fechas ha visto practicar distintas ocasiones obras al objeto indicado con fondos particulares recaudados por medio de inscripción voluntaria como también las ha visto practicar en la reparación y mejora del camino que a dicha fuente conduce y para desembarazar el cauce del torrente de las piedras y la maleza que procedentes de grandes avenidas llegaban algunas veces hasta faltar poco para cubrir el caño por donde mana el agua obstruyendo de momento el paso para llegar hasta la mencionada fuente con gran sentimiento de los vecinos y forasteros que para sus dolencias les habían prescrito el agua de la misma."

L'any 1876 s'han de fer més obres, ara per arreglar el camí, segons declara el 1887 Miquel Tarré Palau, propietari de 64 anys, que l'any 1887 era alcalde: "...El año 1876 a causa de reclamaciones de varios forasteros que se hallaban veraneando en esta quejándose del mal estado del camino que a la mencionada fuente dirige, el ayuntamiento que tenía la honra

de presidir, en reunión del día 6 de agosto de 1876, acordó por unanimidad gastar lo necesario para las obras de reparación y mejora del mismo, las cuales importaron de 180 a 200 pesetas las que fueron comisionadas al concejal Don Francisco Bertrán."

L'any 1881 s'han de fer més obres per millorar els accessos a la font de la Puda. Ho declara així el 1887 Pere Danés, mestre d'escola des del 1854. Diu que el 1854 ja hi havia la font dels Banys com a pública i que el 1881 "se hicieron trabajos para mejorar el camino que a ella conduce y facilitar el vadío del torrente en cuyas obras y trabajos se gastaron 155 pesetas y 25 céntimos."

L'any 1887 es va confeccionar un dibuix a escala 1/250 per completar les declaracions que varen fer molta gent sobre la propietat municipal de la font dels Banys.

Hi ha un document del 14 de maig de 1888 en què l'ajuntament afirma amb, tota classe de detalls, que és de la seva propietat la font de la Puda i els terrenys del voltant.

El 18 de maig de 1888 "les fonts dels Banys" i terres annexes són inscrites en el registre de la propietat del partit de Puigcerdà.

L'any 1891 Josep Guiu i Ignès demana a



l'ajuntament poder fer un balneari a la font dels Banys. Alguns fragments del document de sol·licitud diuen:..."otorgando al vecindario de este distrito la libertad de poder usar dichas aguas dos horas por la mañana y por la tarde a elección de la autoridad municipal como más convenientes, tener a disposición de los pobres de este distrito una bañera para que gratis puedan bañarse para su curación...

El solicitante, Don José Guiu i Ignes y sus sucesores en derecho y siempre con la condición que en el plazo de 4 años construya el balneario proyectado, sin cuya condición el ayuntamiento en representación de los vecinos se reserva todos sus derechos y pertenencias, ya con respecto a las expresadas aguas ya en los terrenos en donde mana y caminos que a ella conducen y que se comunique este acuerdo al interesado Sr. Don José Guiu i Ignes. "

Es veu que l'afer tirà endavant perquè el 13 de juliol de 1893 es va fer un document "por el cual se concedía autorización a Don José Guiu, para construir un establecimiento balneario en el sitio conocido por la Font dels Banys."

Pasaran els anys i no es fa res del que estava projectat, de manera que l'any 1916 és el seu propietari l'ajuntament de Sant Joan, el qui vol fer un balneari a la

font de la Puda, que tampoc no reeixí, però.

La font de la Puda era considerada un veritable tresor del poble de Sant Joan, però nous perills s'anuncien l'any 1917.

De l'agost de 1917 hi ha un recurs de l'ajuntament en contra d'uns treballs miners. Es volien fer prospeccions vora el Ter i afectaven la font dels Banys. Són 26 pertinences sol·licitades per D. Jaume Cusco Morell.

També el mateix any hi ha un nou intent de privatitzar la Puda. Don Nicolás Coma Lletjós de Ripoll vol explotar les aigües minero-medicinals de la font, i l'ajuntament ho va aprovar amb una sèrie de condicions. La cinquena diu: "El concesionario se obliga a tener en el establecimiento que deberá construir, una bañera a disposición de este ayuntamiento, destinada a los pobres que por prescripción facultativa hayan de bañarse...".

Pel que sembla, tot es va quedar sobre el paper i la font ha viscut tranquil·la fins els nostres dies.

Durant els anys 40-50 la font de la Puda, a més de ser freqüentada per anar a buscar l'aigua medicinal, era un lloc per anar a passeig les famílies i el jovent (voltar la casa gran o anar a la Puda). En aquests anys va tenir la millora de la cons-

trucció del mur de la torre de la Puda. Durant els anys 70-80, amb el tomb que va fer la vida, va començar a ser menys concorreguda, però, així i tot, és una font que compta amb l'atenció preferent del municipi.



FONT DELS ENAMORATS

Font situada a la Puda, davant mateix de la font sulfurosa, a l'altra banda del torrent del Roser.

És una font que complementa les bones condicions del lloc. Qui vol anar a la Puda tot passejant, a gaudir de la bellesa i tranquil·litat del paratge, però no vol beure aigua sulfurosa, té una font d'aigua dolça: la font dels Enamorats.

Podria ser que fos una font relativament recent, perquè tots els documents antics (finals del segle passat, principis d'aquest) quan parlen de la font de la Puda i els seus encontorns, mai no anomenen una font al seu davant a l'altra banda del torrent del Roser. El programa de la festa major del 1927, sí que parla de la font dels Enamorats; diu que és "muy bien acondicionada".



La font dels Enamorats té el tòt de ferro, raja contínuament i l'aigua va a parar a una petita pica amb un tub de desguàs gros, que porta directament l'aigua al torrent del Roser. Té un banc de pedra a cada cantó. La font no ha sofert cap canvi substancial des dels anys vint, sols la millora del mur de la torre de la Puda que arriba fins allà. És unida al marge amb una paret, que a una determinada alçada té pedres petites enganxades, i acaba amb una renglera de pedres de riu grosses, que formen un acabament esvelt amb forma corba. L'aigua que neix allà mateix té un dipòsit per dintre.

Un estirabot que s'explicava referent a la font dels Enamorats és que si una noia enamorada bevia allà mateix aigua de la font i deia el nom del seu enamorat, ell també s'enamorava d'ella.

FONT SULFUROSA EN ELS HORTS SOTA CAN DIVUIT MIL DUROS

En un hort sota la carretera de Ripoll, a l'alçada de can Divuit Mil Duros, hi ha una font sulfurosa ben abundant. És en una propietat particular, amb una porta tancada amb cadenat; per tant, no és un lloc



per visitar i no cal explicar la forma d'arribar-hi.

Aquesta font fa molts anys que existeix disposada de la mateixa manera. Per un petit conducte horitzontal, arran de terra i arrecerat a la paret, entra l'aigua sulfurosa en una cavitat de forma cúbica revestida de rajols; el nivell de l'aigua queda gairebé a la mateixa alçada que el conducte per on entra, de forma que sols és possible agafar aigua per beure, sense barrejar-la amb la que hi ha embassada, amb un vas o altre recipient. L'aigua surt del dipòsit cúbic, per un conducte subterrani sota els altres horts, i va al torrent d'Oganes, que es troba a pocs metres de la font.

Donada la proximitat de la font de la Puda, podria ser un aflorament de la mateixa deu, que surt a l'exterior seguint diferent camí subterrani.

FONT DEL ROSER

És una font que rep diferents noms: "font del Roser", perquè es troba vora el torrent del Roser; "font de sota el Pont", perquè es troba a sota el pont del tren que travessa el torrent del Roser; "font de la Casilla" per la proximitat de la caseta que hi ha vora la via del tren.

La font del Roser és una font encara en actiu; molts veïns del barri del Roser hi van a buscar aigua, especialment els estius. Es troba seguint un caminet que arrenca de la carretera de Ripoll, al costat del pont, a sota d'uns horts, passa sota el pont del tren i segueix paral·lel al torrent. Quan ha passat davant d'una antiga granja, té davant una penya grossa, i el torrent forma un gorg o bassa; es veuen a tocar el mateix camí les dues fonts del Roser.

La primera font és pràcticament en el

camí. L'aigua surt per un tub de plàstic. Poques passes més enllà, en el marge de dalt del camí, hi ha l'altra font. Sembla que deuria ser la font primitiva perquè hi ha dos tòts, un de ferro més amunt que no

El nom de la font, del torrent, del pont i del barri que ha sorgit fa uns anys, té l'origen en l'antiga ermita dedicada a la Mare de Déu del Roser, que es trobava passat el pont del tren, on ara hi ha una granja.



LA FONT DE LA MARE

La font de la Mare es troba vora el rec d'Oganes, poc abans que aquest travessi el pont de la via del tren. La font encara hi és, malgrat que el seu emplaçament presenta un aspecte descurat.



raja i un altre uns dos pams més avall, format per un tub de plàstic blanc per on raja l'aigua.

Per la seva situació entre un marge i una penya i amb el torrent al fons, és un lloc fosc, humit, frescal. A l'estiu, una exuberant vegetació, que també es troba al llarg del camí, encara disminueix més la claror de l'indret.

A la bassa de sota la font s'hi havia anat a rentar; una dona d'una casa de pagès explica que, quan a la casa anaven malament d'aigua, hi rentaven la roba.

Per anar a la font de la Mare, s'ha d'anar a l'estació; després de passar l'antic pas a nivell de la carretera de Surroca, seguir un camí a l'esquerra avall (ara és com una trinxera de terra d'argila); un cop vora el torrent, cal seguir un caminet en la direcció de l'aigua, que passa pel costat de l'antic dipòsit de les aigües, i ja s'ha arribat a la font de la Mare.

Des de molt antic i fins a l'any 1952, l'aigua del poble venia de la font de la Mare. Sembla que, més que una font o naixement d'aigua, és una captació d'aigües del tor-

rent d'Oganes, que baixa de la Rovira i neix a la font de Coll d'Art.

Hi ha molts documents que, a més a més de donar constància de l'antigor, indiquen també que la font de la Mare és aigua del torrent. Unes declaracions del 1896 diuen: "El ayuntamiento desde hace más de 100 años en nombre del vecindario de este término municipal, posee quieta i pacíficamente el caudal de aguas que toma del cruce del torrente denominada Oganes, aguas arriba del ferrocarril...".

Un altre document del 1922 que explica el mal estat de la captació diu: "Les aigües captades són les que corren a cel obert per dit torrent quines aigües són deturades per una presa que a la vegada fa de filtre...".

FONT DEL COLL O DE MALATOSCA

És situada al terme del Coll, però queda més propera a la bassa i molí de Malatosca. Per anar-hi, cal seguir els senyals vermells i blancs del sender GR-1, que puja a l'estació, segueix l'antiga via del tren de Toralles i, passant vora la bassa del molí de Malatosca, travessa el torrent. Poc després del pont, s'ha de deixar el GR-1 i trencar a l'esquerra amunt, per la

vora d'un camp herbat després de passar una cadena. En acabar el camp, el camí va per la vora del torrent de Malatosca; primer passa una porteta de fusta; unes passes més enllà, es travessa un vaquer elèctric i a continuació s'arriba a l'indret de la font. Si es continua camí amunt, es troba uns plans vora el torrent.

La font és al cantó del torrent de cara amunt i és visible des del camí. Té un tòt de ferro curt, raja sempre i la seva aigua cau directament al llit del torrent, tal és la seva proximitat. Sembla arreglada recentment amb ciment. És un lloc humit i ombrívol; moltes pedres de la font són cobertes de molsa i els avellaners i els boixos són la vegetació predominant.

FONT D'EN ROCA

Era la font de Sant Joan per antonomàsia. És dintre del poble, però la seva aigua no és de la xarxa pública. Aflora entre la riera d'Arçamala i les antigues muralles de la vila i alimenta els rentadors públics, els safareigs de la font d'en Roca, situats més avall, damunt de l'Arçamala. El programa de festa major de 1927 diu: "a poniente de la población y en medio de la formidable muralla natural en que asienta sus cimientos nace la famosa fuente d'en Roca de marcada mineralización alcalina".





hi hagi secada. Malgrat tot, com que surt de sota mateix dels fonaments del poble, ja fa temps que en les anàlisis practicades surt no potable.

Als anys 50 era la "nevera dels pobres", ja que la gent hi anava a buscar l'aigua per posar en fresc les fruites, verdures i begudes.

Amb el canvi de condicions de vida, la font d'en Roca ha deixat de ser un lloc molt freqüentat i, per tant, és ara una mica abandonat, però havia estat un lloc de molt moviment i ple de tota classe d'històries; una d'elles és la del burro blanc. El burro blanc de la font d'en Roca sortia als vespres, cap al tard, i es feia por a la mainada dient que anessin a casa aviat, perquè estava a punt de sortir el burro blanc.

LES CINCO FONTS

Per anar a la font d'en Roca, es baixen unes escales que es troben en el carrer Torre del Saltant, sota les muralles; es deixa el trencall que va a la torre Bassaganya i a la dreta ja es veuen els dolls d'aigua de la font, al fons d'un carreró sense sortida, entre la torre Bassaganya i el camí que hi mena. Més amunt queden els horts de can Rudes i can Folcrà.

La font té dos gruixuts raigs d'aigua, que surten directament de la paret (sense canó) a poca alçada. Té encara un tercer forat més amunt on surt aigua en temps de molt cabal. L'envolten dues parets i dos bancs de pedra que deixen un espai, amb un graó per entrar a la font. El terra és empedrat, però els esquixos i l'aigua, que s'escampa de la paret, fan un mullader.

Diu la veu popular que és un font d'aigües molt fondes, ja que no surt mai tèrbola, calenta a l'hivern i fresca a l'estiu; dóna sempre un bon cabal d'aigua encara que

Les Cinc Fonts són cinc raigs d'aigua conti-nuats que es troben en una petita placeta ajardinada, al començament del Pont Vell, pel cantó de la pujada de l'estació. La seva aigua no neix allà, ni és de la xarxa pública, sinó que ve de la font de la Mare, que era la que donava l'aigua al poble de Sant Joan fins al 1952.

El nom popular és "les Cinc Fonts", però el nom que porta gravat a la pedra és "Mare



de la Font", per indicar la seva relació amb la font de la Mare, de la qual provenen les seves aigües per mitjà de l'antiga conducció.

Inicialment era una sola font, amb un únic raig molt gruixut i a gran pressió, que varen posar al bell mig de les restes del Pont Vell, l'any 1956, quan varen condicionar tot aquell espai fins llavors abandonat, posant-hi jardins, arbres i bancs. També varen fer una font nova i feren sortir l'aigua per cinc brocs. D'aleshores ençà, la placeta ha sofert diverses modificacions, però l'aigua sempre ha sortit formant cinc fonts. En reconstruir-se el Pont Vell, l'any 1976, va quedar com a punt de pas de tota la població dels barris de l'estació i del pla del Roser.

És una font força concorreguda; la veu popular la considera molt bona, però s'hauria de tenir en compte l'estat actual de la font de la Mare, d'on prové i que aquesta no és un naixement d'aigua que surt de dins de la terra, sinó una captació d'aigua

del torrent d'Oganes, molt més propensa a estar contaminada que una font normal.

FONT DE LA MORENETA

És la font que es troba en el pedró de la Moreneta, situat a poc més de 100 metres de l'absis del monestir per la pujada de les monges, després de passar a can Maretaronja i abans de començar les escales que van a la carretera d'Olot.

La font va ser inaugurada junt amb el pedró. Inicialment era de raig continuat i ara hi ha un dispositiu, que s'ha de prémer perquè surti l'aigua, que és recollida en una original pica a gairebé un metre del terra. L'aigua de la font de la Moreneta és de la xarxa pública.

El pedró anomenat de la Moreneta és actualment un bloc de ciment amb la imatge de la Mare de Déu de Montserrat darrera una reixa. A cada cantó hi ha bancs fets



de pedra, papereres, unes escales per accedir-hi, etc. Un bonic lloc a tocar del poble.



FONT DE LOURDES

La font és en un planellet que es troba en un cantó de l'oratori de Lourdes, per on passa el petit camí que porta a Sant Antoni per la drecera, ara senyalitzat com a PR-C-60.

És una font recent. Quan l'any 1983 es va arreglar l'entorn de Lourdes, es va fer la font, junt amb bancs i una taula. És situada en el marge de dalt, vora la taula i envoltada de la pedra que forma la paret. Inicialment rajava contínuament i al cap d'un temps s'hi va posar un dispositiu perquè sols es gastés l'aigua que fos necessària. És una font d'aigua del poble; per tant, clorada i de potabilitat assegurada. Hi ha una barana de fusta que varen fer els nois de l'escoltisme de Sant Joan l'any 1972. Va cedir la fusta en Joan Vila i la va completar l'ajuntament.

La font de Lourdes és a tocar de Sant Joan (uns 200 metres). Per anar-hi, cal pujar a la carretera d'Olot per la Moreneta, travessar-la i agafar el corriol on hi ha l'indicador del sender de petit recorregut C.60. També es pot pujar, i més suaument,

per la carretera de Sant Antoni. Cal agafar el primer trencant, que va a la casa de Lourdes, i unes passes més enllà es veu un indicador situat on comença un bon camí, amb la barana de fusta, que porta a la Mare de Déu de Lourdes.

FONT SALADA

Aquesta font ara és totalment perduda dintre el llit de l'Arçamala. Era situada molt a prop del torrent d'Arçamala en el cantó de les Llances, davant del pla de la Teula, tocant a una roca grossa.

Diu que sempre havia estat mal arreglada o, millor dit, que no havia estat mai condicionada; feia un bassal i s'havia de poar. Si es llepava l'aigua, era salada, però d'una salabror rara, tirant a amargant. Les vaques i els ocells hi solien anar perquè trobaven la sal.

Persones entre 60 i 70 anys (1992) l'havien vista, i n'havien begut. Expliquen que la seva família hi havia anat a buscar aigua en temps de falta de sal. Diuen que entre finals del segle passat i principis d'aquest (esmenten la guerra dels carlins) la sal era monopoli de l'Estat i es venia als estancs. Llavors la gent anava a buscar càntirs d'aigua salada a aquesta font, perquè així es podia cuinar sense tirar-hi sal. Passaven pel camí petit que hi ha vora l'Arçamala, després de la plana del Molí i moltes vegades, en tornar, els burots els esperaven al Molí Petit i els trencaven els càntirs.

Diu l'anuari de la província de Girona de 1865: "Existeix una font d'aigua salada, vora el torrent de les Feixes, de propietat de Don Antoni Serralta, que l'aprofiten els veïns per als usos culinàries per lo molt concentrada que és en sal comú".



LES FONTS DE LA VILA

Un bé tan necessari com l'aigua era abundant pels voltants del poble. Àdhuc en el mateix poble hi naixia aigua; en el Raval, la font de Santa Magdalena; sota les muralles, la font d'en Roca; però ja en el llunyà segle XIII, Pere de Soler, abat del monestir (1203-1217), va conduir l'aigua al poble. No sabem exactament on l'agafava i on la portava, però la conducció d'aigua de la font de la Mare a la font de la plaça, diuen els documents dels segles passats, que existeix des de temps immemorial. Les conduccions de la font de la plaça eren de terrissa, passaven pel Pont Vell, pujaven fins a Sant Pol, i baixaven a la plaça pel carrer major.

Sembla que la font de la plaça és molt antiga i també altres fonts del barri vell, com la font de baix (entre el carrer Faura i el carrer Comamala), la font de la placeta de can Rus, que era situada al centre, alta, i amb pica etc. Una ordenació de 1460 diu... "castigar amb cinquanta lliures qui de nits gos destapar les axetes de la font de Sant Pol..." No sabem si es tracta d'una font de la conducció pública vora Sant Pol o de la font de Santa Magdalena, que era vora l'església parroquial de Sant Pol, dintre de l'hort de can Carlí, davant de can Nino. L'any 1922 era una font en actiu, ja que el farmacèutic local Enric Sunyer i Rius va analitzar les seves aigües i va resultar potable.

El programa de la festa major de 1904, en els actes del dissabte, diu: "Inauguración



Barraca, de la Comtessa, de can Blau. El projecte no tirà endavant.

Durant molts anys, per suplir la insuficiència d'aigua de la xarxa pública, hi ha l'aigua d'una companyia particular que venia del Covilar. L'amo era en Vilella de la Plaça i se'n cuidava amb molt interès, durant molts dels últims anys, l'Anton Compte.

de fuentes monumentales recientemente construidas en la plaza mayor, del Baqué i del Corral". De les dues últimes, no n'hem trobat cap més notícia, però sí de la font de la plaça, que va existir fins al març de 1929, que van inaugurar l'actual. Sempre que se'n parla es diu: "la antigua i copiosa fuente de tres caños de la plaza mayor".

L'any 1898 es fa una reorganització de l'aigua de la xarxa pública i es venen plomes a particulars.

L'aigua era cada vegada més insuficient pel creixement de la població i la indústria. Pels voltants de l'any vint, hi ha moltes queixes de falta d'aigua, de manera que l'any 1920 es fa un projecte per anar a buscar l'aigua a la boga de Vallfogona, de les següents fonts: de Canalies, de can

L'aigua del Covilar venia de dues fonts; de la font del Tei i una altra cap a la vora del torrent de la Guixera, que anava també al dipòsit de la font del Tei. Aquesta aigua tenia més pressió que la de la font de la Mare i la solien tenir les cases de la banda nova i totes les cases de tres pisos, perquè l'aigua de la font de la Mare no pujava als pisos alts.

Després de molts anys d'anar malament d'aigua i de projectes que no tiraven endavant, l'any 1952 s'inaugurà la nova portada d'aigües de la font Martin de Toralles, essent alcalde el Sr. Eduard Armengol. Hi havia molta eufòria, semblava la solució definitiva, però les necessitats d'aigua a les cases i a les indústries han crescut i també s'han produït alguns problemes en els pous de captació de manera



davant el camí de les Mudes, la font de Sant Pol. Aquesta última, modificada l'any 1971 a causa de les obres de restauració de Sant Pol. Hi ha dues fonts molt recents: la del camí ral, tocant al carrer Abat Ramon de la Bisbal (1987), i la de davant de l'emissora, on abans hi havia la casa de can Rus (1987).

En la vila vella les fonts urbanes havien tingut una gran utilitat, perquè la xarxa d'aigua no arribava a la majoria de les cases, i la gent havia d'anar a buscar aigua a la font més propera, per a tota classe d'usos. A la part nova del poble, no hi ha pràcticament fonts urbanes.

Sant Joan té també dos sortidors; el de la plaça d'en Clavé i el de la plaça dels Mexicans. El sortidor de la plaça dels Mexicans (oficialment plaça de l'Abadessa Emma) és el més recent. Va ser inaugurat el 1969, pagat pel comitè bilateral d'homes de negocis Espanya-Mèxic.

El sortidor de la plaça d'en Clavé va ser inaugurat el 1927. L'havia projectat l'arquitecte Jeroni Martorell amb un pressupost de 19.929,48 pessetes.

La font monumental de la plaça d'en Clavé és coronada per un cavaller muntant un cavall. Aquest detall que no sembla important ha fet vessar molta tinta. El programa

que el butlletí informatiu municipal del 1988 diu: "s'estan realitzant estudis econòmico-financers per l'arranjament i adequació de la captació d'aigua de la població de Sant Joan de les Abadesses per tal d'anul·lar les filtracions que es produeixen quan plou."

En la part vella del poble, hi ha una sèrie de fonts distribuïdes estratègicament per carrers i places, totes d'un mateix estil, que fa pensar que són d'una mateixa època. Hi ha un document que diu: "Ese ayuntamiento es propietario de un manantial de agua potable del que abasta esta villa en la que manan 6 fuentes...". Aquestes sis fonts podrien ser les sis fonts que encara tenim: la font de la plaça, la font de baix en el carrer Faura, la font de la placeta de can Rus, la font de la baixada de ca l'Espona, la font del col·legi de les Monges

de la festa major de 1927 posa la seva fotografia i diu que és el comte Guifré, però la fantasia popular va anar més enllà i va començar a dir que era el legendari comte l'Arnau i van sorgir uns versos que diuen:

*A la plaça d'en Clavé
hi ha una font molt anomenada
i l'aigua s'és eixugada
perquè hi han posat
una estàtua condemnada.*

Diu que el bisbe no la va voler beneir perquè era un monument en recordança del comte l'Arnau.

El cert és que el programa de la festa major del 1927 ja no tenia previst que el senyor bisbe beneís cap inauguració perquè diu: "...terminado el oficio, las autori-

dades harán la visita oficial al prelado y luego, acompañadas por la orquesta, se dirigirán a la plaza de José A. Clavé, donde se procederá a la inauguración de la hermosa fuente abriendo el grupo el senyor alcalde.

La veu popular també es podia basar en alguna cosa. Hi ha un escrit d'en Jeroni Martorell que diu: "...El ábside de la Iglesia de San Pol es un monumento románico, de vigoroso carácter, que se hallaba en peligro de ser ocultado por construcciones particulares. Ya no será esto posible; adquiridos los terrenos por el ayuntamiento, se halla en curso de urbanización la nueva plaza. En el centro de ésta, una fuente decorativa de piedra y bronce evocará cierta leyenda popular local...".



Aquest text és un resum d'un treball més ampli de la mateixa autora.

ACTES RELIGIOSOS

DIJOURS 3 DE SETEMBRE, començament de la novena al Santíssim Misteri, finalitzant cada dia amb el cant dels Goigs.

DISSABTE, 12 DE SETEMBRE, A les dues del migdia, repicament general de campanes

DIUMENGE 13 de setembre, Solemnitat del Santíssim Misteri. A dos quarts d'onze del matí, Solemne Missa concelebrada. Hi queden convidats, les Autoritats, els Paborbes, la Junta del Monestir i tot el poble. La Schola Choral del Santíssim Misteri i el poble cantaran la "Missa en honor del Santíssim Misteri", de Mn. J.Pic. Predicarà l'homilia el sr. Vicari Episcopal de Pastoral doctor Josep Bastardes i Vilalta. A l'ofertori, seran presentades les ofrenes pels Paborbes de l'Església i de la plaça.

Acabada la missa, trasllat de l'Eucaristia al front del Sant Crist del Santíssim Misteri, on hi romandrà exposat tota la tarda. Hi haurà torns de vetlla pels devots del Santíssim Misteri i socis de l'Apostolat de l'Oraçió. El monestir serà tancat de les dues a les quatre de la tarda.

A dos quarts de nou del vespre, després de la missa vespertina, vetlla del Santíssim Misteri, benedicció Eucarística i solemne i tradicional Adoració del Sant Crist, acompanyada amb el cant dels goigs.

DILLUNS 14 de setembre, festa de Santa Maria la Blanca. A dos quarts de dotze del matí, Missa concelebrada i cant dels Goigs.

DIMARTS 15 de setembre, Memòria del Beat Miró. A les onze del matí, Missa concelebrada.

FESTES POPULARS

DIVENDRES 11 de setembre, A les onze de la nit, a l'envelat, "LA BELLE EPOQUE".

DISSABTE DIA 12

A tres quarts d'onze del matí, al camp Municipal d'Esports, partit amistós de futbol d'alevins.

A les dotze del matí, al Camp Municipal d'Esports, partit amistós de futbol d'infantils.

A les tres de la tarda, tirada general al plat.

A les quatre de la tarda, al Camp Municipal d'Esports, partit amistós de futbol de cadets.

A la mateixa hora, a la plaça d'en Clavé, Campionat de botifarra.

A les cinc de la tarda, **CERCAVILA DE GEGANTS** amb els gegants de la nostra vila acompanyats dels de Ripoll, Sant Pere de Torelló i de Ribes de Freser, amb el grup de grallers Cervellí i els de la colla gegantera de Sant Joan. Seguidament, a la Plaça Major, espectacle infantil a càrrec del grup XIP XAP.

A les sis de la tarda, al Camp Municipal d'Esports, partit amistós de futbol de juvenils.

A les set de la tarda, al pavelló Polisportiu, Torneig quadrangular de futbol-sala.

A les nou del vespre, al campanar de l'església del Monestir, repicament general de campanes i tradicionals serenates.

Seguidament, passant pels principals carrers de la vila.

A les deu del vespre, sardanes a la Plaça Major per la cobla JOVENÍVOLA de Sabadell.

A les dotze de la nit, a l'envelat, ball amb APACHE i AQUAREL·LA.

DIUMENGE DIA 13

A un quart d'onze del matí, les Autoritats i els Paborbes, precedits dels Gegants i la cobla, s'encaminaran cap al Monestir, per assistir a la missa solemne. Tot seguit, a la Plaça Major, la cobla interpretarà la Sardana d'Honor, en memòria de Josep Cerrada.

A dos quarts d'una de la tarda, sardanes al Passeig per la cobla MONTGRINS.

A dos quarts de cinc de la tarda, els Paborbes, acompanyats del delegat de l'Autoritat i precedits per l'orquestra, aniran a buscar les Paborbesses als respectius domicilis i es dirigiran a la Plaça Major, on dansaran el Ball dels Paborbes. Les parelles balladores d'enguany són:

Ramon Vila - Mireia Serrat
Xavier Camps - Elisabet Carrillo
Ramon Castells - Rosa Llibria
Joan Ferrer - Concepció Formatgé

Seguidament, sardanes al Passeig per les cobles MONTGRINS i la PRINCIPAL DEL LLOBREGAT.

A les sis de la tarda, al Camp Municipal d'Esports, partit de futbol amistós entre el C. E. Bisbalenc i el C. E. Abadessenc.

A les set de la tarda, al pavelló Polisportiu, Torneig quadrangular de futbol-sala.

A les onze de la nit, a la Plaça Major, sardanes per la cobla MONTGRINS.

A les dotze de la nit, a l'envelat, ball amb el grup CIMARRON i l'orquestra MONTGRINS.

DILLUNS DIA 14

A les nou del matí, tirada social al plat.

A un quart d'una de la tarda, sardanes per la cobla MONTGRINS a l'avinguda del Comte Guifré, carrer de Ramon d'Urg i plaça d'Anselm Clavé.

A dos quarts de cinc, a l'envelat, concert per l'orquestra MONTGRINS.

Tot seguit, doble audició de sardanes al Passeig per les cobles MONTGRINS i PRINCIPAL DE LA BISBAL.

A les sis de la tarda, al Camp Municipal d'Esports, partit amistós de futbol.

A dos quarts de deu del vespre, els Paborbes, acompanyats del delegat de l'Autoritat, i precedits per la cobla FOMENT DE LA SARDANA, aniran a buscar les Paborbesses als respectius domicilis i es dirigiran a la Plaça Major, on dansaran el Ball dels Paborbes. A continuació, ballada de sardanes a la mateixa plaça per la cobla FOMENT DE LA SARDANA.

A les dotze de la nit, ball a l'envelat amb l'orquestra LA PRINCIPAL DE LA BISBAL i el grup MONTECARLO.

A la matinada, diana Florejada amb el grup LA SINFOROSA. Seguidament, BALL DEL PIJAMA amb el grup MONTECARLO.

DIMARTS DIA 15

A les onze del matí, sardanes distribuïdes per les places i carrers segons costum; les interpretaran les cobles COSTA BRAVA i MONTGRINS. En acabar, concert a St. Pol.

A les quatre de la tarda, passant per la cobla COSTA BRAVA anunciant la TORNABODA a la Font del Covilar, on la cobla MONTGRINS tocarà sardanes.

Cap al tard, davant del Camp Municipal d'Esports, formació de la corrua que, precedida de la cobla, es dirigirà a la Plaça Major, on es ballarà la Sardana Llarga. Tot seguit, castell de focs artificials a les Cinc Fonts.

A dos quarts d'onze de la nit, sardanes al Passeig per la cobla MONTGRINS.

A les dotze de la nit, ball a l'envelat amb les orquestres COSTA BRAVA i LOS CLAN.

Aquests dies podrà visitar-se:
Al Palau de l'Abadia,

- EXPOSICIÓ DE FOTOGRAFIES ANTIGUES DE SANT JOAN
- EXPOSICIÓ DE BONSAIS
- EXPOSICIÓ D'ARTISTES LOCALS

A la biblioteca de "La Caixa",
EXPOSICIÓ DELS ARTISTES
M. CARBONELL / LEPOLDO BLAY



Edició d'aquest programa:
Ajuntament de la Baronal Vila de
Sant Joan de les Abadesses

Redacció:
Ma. Dolors Santanach.

Documentació gràfica:
Ma. Dolors Santanach.
Família Vergés

Disseny i compaginació:
Jordi Canelles

Impressió:
Impremta Baronal
Sant Joan de les Abadesses