

LA VILA VELLA DE SANT JOAN DE LES ABADESSES  
FESTA MAJOR 1997

Vila  
Vella

**E**l programa de la Festa Major d'enguany el dediquem a la Vila Vella i la seva història mil·lenària, que s'inscriu plenament en la dels orígens i formació del nostre país, Catalunya.

La Vila Vella ha estat el centre generador de Sant Joan de les Abadesses, però malgrat això, en la majoria dels casos, el desconeixement ens impedeix de valorar prou la importància que ha tingut al llarg de la seva evolució. Per tant, ara no podem defugir l'oportunitat que tenim -amb aquest programa- de conèixer-la més.

Tenim una Vila Vella diferent i especial respecte a altres centres històrics per la peculiaritat i l'interès d'algunes de les seves edificacions i indrets excepcionals, com el Monestir, el Palau de l'Abadia, la plaça Major, les muralles i alguns altres de molt concrets, a més de l'articulació perfecta dels seus carrers i places, que configuren un conjunt urbanístic digne d'admiració. En aquests carrers i places s'instaura, des dels seus inicis, una activitat comercial i artesana intensa, els serveis jurídics i administratius de la població, donant vida a una població acabada de néixer arran de la fundació del Monestir.

Transcorreguts més de mil anys d'història, no podem restar al marge del progrés i la modernitat dels nostres dies, fet que ens porta a replantejar el futur de la Vila Vella. Tal com he dit anteriorment, aquesta ha estat l'eix vertebrador de la població i ha viscut segles d'esplendor, però els temps canvien i les necessitats són unes altres.

*Vista aèria de la Vila Vella  
de Sant Joan de les  
Abadesses*



Això ha fet que el nostre mateix oblit hagi portat la Vila Vella a una considerable decadència. No podem permetre que es converteixi en un sector desolat i infructuós. Les institucions públiques hem d'assumir la responsabilitat que ens pertoca en la seva conservació i rehabilitació. L'Ajuntament ja ha donat un primer pas en l'intent de frenar la degradació que està patint des de fa anys, però tot això necessita l'ajut dels veïns, dels vilatans, dels tècnics i de les altres administracions.

En aquests darrers temps, s'ha començat a treballar en el Pla Especial de Protecció i Desenvolupament de la Vila Vella. Fa pocs mesos, hem aprovat els seus criteris i objectius. Quan estigui aprovat definitivament, aquest Ajuntament vol que serveixi d'eina propulsora per a una nova etapa del nostre centre històric. La intenció del Pla Especial és respectar els trets que l'han configurat al llarg del temps i conservar els seus elements més característics. Però també donar oportunitats per rehabilitar els edificis avui degradats, potenciar el comerç, facilitar l'accés rodat i de vianants, crear nous itineraris turístics i, en definitiva, recuperar el sentit propi de la Vila Vella adaptada als temps actuals.

Que serveixi aquest programa de la Festa Major per prendre consciència de la importància i necessitat de conèixer, estimar i protegir la Vila Vella, perquè entre tots la fem viva, activa, ordenada i habitable.

Santjoanins, visitants, amics de Sant Joan... és el desig d'aquesta alcaldia que la participació, la diversió, la convivència i l'alegria siguin els referents de la nostra gran Festa Major, que tots esperem cada any amb tanta il·lusió.

Així doncs, anem tots a la festa!

Josep Bassaganya i Bosch,  
*Alcalde de Sant Joan de les Abadesses*



# P RESENTACIÓ

La configuració de tot conjunt urbà és determinada per unes concretes condicions geogràfiques i econòmiques i per les exigències d'una forma, heretada o volguda, de vida; és alhora el testimoni d'una manera d'entendre la convivència i de la consideració que mereix l'entorn; és, en definitiva, una evident creació de cultura.

La nostra Vila Vella, a diferència de la majoria d'estructures urbanes, va ser edificada d'acord amb un projecte previ. Hi era prevista la defensa, la circulació i els serveis, el mercat, l'esplai i les festes. Ens ha arribat gairebé intacta en les seves línies; no tant, però, en els seus volums. El temps, i potser necessitats indefugibles, n'han alterat la fesomia, n'han degradat i empobrit l'aspecte. Sota la mediocritat de moltes construccions actuals, de segur que hi ha amagades pedres nobles que fóra possible de rescatar; en alguns casos s'ha optat, elogiament, per fer-ho; en altres, de vegades inconscientment, s'han fet desaparèixer elements que haurien dignificat l'immoble i la vila.

A l'entorn d'aquest nucli antic i clos, han anat creixent els sectors moderns, més amplis, certament, però no sempre tan ben pensats i potser, en algun cas, francament anàrquics.

Hi ha avui, arreu, després de força dècades de lamentable desídia, d'abandó dels conjunts urbans antics, un esforç per rehabilitar-los, per crear-hi uns espais de quietud i de calma, potser més agradablement habitables que alguns de més recents. També la nostra vila s'ha comprès i s'ha sentit aquest desig i s'ha emprès un estudi que ho faci possible.

El treball que segueix explica la història i els criteris, enraonats i savis, que van presidir la creació de la nostra Vila Vella. Caldrà que les intervencions que s'hi duguin a terme els tinguin seriosament en compte. Caldrà també que la bona voluntat i la comprensió dels ciutadans hi col·labori.

## INTRODUCCIÓ: SITUACIÓ I DESCRIPCIÓ<sup>1</sup>

<sup>1</sup> Aquest treball, redactat entre el mesos d'agost i octubre de 1996, és la memòria històrica que acompanya el projecte de rehabilitació de la Vila Vella.

A ponent del nucli actualment habitat del municipi de Sant Joan de les Abadesses, se situa un cos urbanitzat, ben diferenciat dins del conjunt del tram urbanístic, que anomenem Vila Vella. És delimitat al nord pel riu Ter; al sud i a

la Vila Vella 2

ponent, pel riu Arçamala, i a llevant, pels eixamples de la vila contemporània.

En planta, la Vila Vella té forma de rectangle irregular: dos dels seus costats, el de llevant i el del nord, molt rectilinis, corresponen a l'avinguda i passeig del Comte Guifré i al marge del riu Ter respectivament. Els altres dos costats segueixen en gran part el curs del riu Arçamala, el qual fa dos meandres que provoquen l'esmentada irregularitat.

El traçat urbanístic de la Vila Vella és format, en l'actualitat, per vint-i-set carrers, dinou dels quals segueixen una orientació est-oest, i la resta, nord-sud. Aquest traçat presenta dues modalitats ben diferenciades en funció del seu ús: per una banda, el traçat dels carrers, i per l'altra, en un vèrtex de la Vila Vella, les edificacions al voltant de l'església del Monestir, on s'intueix clarament l'antic clos monàstic.

Les places, espais públics per excel·lència, es destaquen especialment en la configuració urbanística de la Vila Vella: la plaça de Can Rus -Escultor Pujol-, la plaça de l'Abadessa Emma, la plaça de l'Abadia i, al centre de la Vila Vella, la plaça Major, on conflueixen els dos carrers principals, el Major i el de l'Aigua -Corriols-, a partir dels quals s'articulen la resta de carrers.



*El clos del Monestir i la muralla de Sant Joan de les Abadesses*

*Clos*

*Trams conservats*

*Trams enderrocats recentment*

*Trams possibles*

*Trams que formen part de la base constructiva actual*

## **E** L MONESTIR: GERMEN DE LA VIDA ORGANITZADA

L'aparició d'una comunitat organitzada va estretament lligada a una entitat capaç d'efectuar un acte de govern, partint d'una jerarquia -militar, religiosa o política-, sobre un col·lectiu de persones. En alguns llocs del nostre país, l'acte de govern iniciador de vida organitzada el van efectuar els castells, a mesura que la frontera amb l'Al-Andalus anava avançant; es terminaven els territoris conquerits i el castell era l'element organitzador del territori.

Les ciències auxiliars de la història no han permès, fins al moment, de detectar l'existència de poblament organitzat a la vall de Sant Joan abans de la fundació del Monestir l'any 887. Abans de l'organització realitzada a l'entorn del monestir, els habitants vivien en vil·les i masos autosuficients disseminats per la vall, dedicats majoritàriament a l'agricultura. A principis del segle IX, les lluites per aconseguir el control polític de les terres de la Catalunya central provoquen el despoblament dels territoris que actualment constitueixen les comarques d'Osona i el Ripollès. Efectivament, el 826, un cap local anomenat Aissó -hi ha autors que el situen en l'òrbita del poder musulmà, altres que l'interpreten com una reminiscència del poder visigòtic- protagonitza una revolta que és esclafada per l'exèrcit franc. Al darrer terç del segle IX, el comte Guifré aconsegueix els comtats d'Urgell, Cerdanya, Barcelona i Girona i assoleix una importància destacada per sobre dels altres comtes de la Marca. En mig dels seus comtats tenia, però, els territoris sense organitzar situats entre els comtats de Cerdanya i Girona. L'organització d'aquest territori es farà a partir de la fundació d'esglésies i monestirs i del restabliment de la seu episcopal de Vic. Durant la dècada dels anys vuitanta del segle IX, el comte fundà els monestirs de Ripoll i de Sant Joan de les Abadeses, que no solament esdevindran els nuclis repobladors i



organitzadors de les respectives valls i possessions, sinó que, a més, exerciran de nucli a partir del qual s'estructuraran altres territoris d'aquesta desestabilitzada Catalunya.

Tot i que el 880 ja s'esmenta l'existència, a la vall de Ripoll, d'una església dedicada a sant Joan Baptista, la data exacta de consagració de l'església del monestir de Sant Joan de les Abadesses és el 24 de juny del 887. De fet, però, aquesta data no solament correspon a la fundació del monestir; sabem que, a partir de la institució monàstica, s'exercí un control sobre els habitants de la vall. Per tant, els afectà en la mesura que esdevindria el nucli protector i civilitzador de la vall. És, doncs, el monestir, el germen a partir del qual, i al llarg dels segles, es projectarà la vida urbana i, en conseqüència, el naixement de la vila de Sant Joan de les Abadesses.

La vida urbana necessita uns excedents demogràfics i de producció i, a més, una certa especialització en el treball que, a l'alta edat mitjana -segles VIII al XII, aproximadament-, ni tan sols es donaven en els principals nuclis habitats de Catalunya. L'home encara vivia en els límits de la subsistència. Les urbs necessitaven un cert grau d'especialització dels seus habitants perquè, tots junts, conformessin una entitat compacta i compensada. Les freqüents incursions o ràtzies musulmanes feien més insegures les agrupacions urbanes que no pas els masos o els vilars, disseminats pel territori. El poder polític encara no era totalment afermat sobre els habitants; els comtes només eren administradors del poder franc. La Catalunya Vella era terra de frontera. Totes aquestes condicions no ajudaven pas, sens dubte, al sorgiment de viles i ciutats arreu del país. Llevat de Barcelona, allò que en el futur seria Catalunya era un territori, més o menys termenat pels castells, amb masos i vilars autosuficients i incipients, minsos, nuclis «urbans» a redós dels bisbes i dels comtes. La documentació conservada ens corrobora aquest panorama per a

*A redós de l'església parroquial de Sant Pol i al costat del Pont Vell i el camí ral, s'originà el primer nucli habitat*



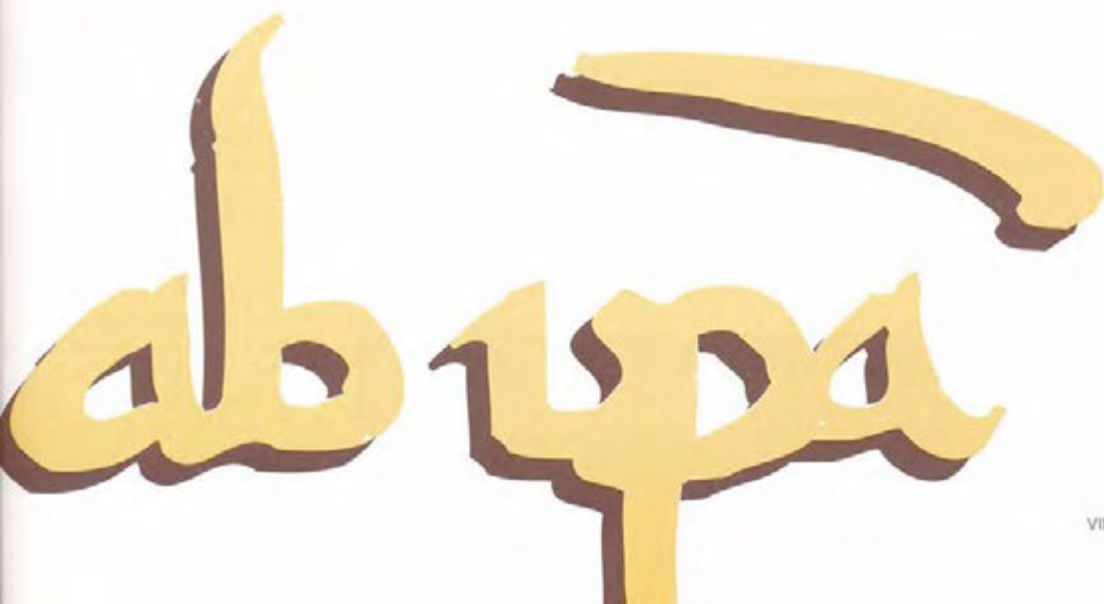


la vall de Sant Joan de les Abadesses: vilars i masos, a banda i banda del riu Ter. Al centre de la vall, damunt d'una terrassa del riu, l'edifici monàstic, al començament ben precari, que de segur no tenia l'esveltesa arquitectònica que presenta en l'actualitat. Les necessitats religioses dels habitants de la vall eren satisfetes per una altra església, esmentada en diversos documents del segle XII. L'església parroquial de Sant Pol -dedicada a sant Joan i sant Pau- era ubicada a pocs metres de l'edifici monàstic, ben a prop del vial que, venint de Ripoll i travessant el riu Ter per un antic pont -la tipologia del qual ens és desconeguda-, conduïa a l'altra banda del Pirineu superant el coll d'Ares. És a redós d'aquesta església parroquial, que constatem l'existència d'un petit nucli «urbà» mínimament estructurat. El traçat «urbà» d'aquest espai no se'ns ha transmès ja que de segur no existí. Devien ser unes precàries construccions, algunes adossades a l'església, altres a banda i banda del camí ral, totes, però, dins la sagrera de l'església -trenta passes al seu voltant-. De fet, aquest incipient nucli es pot considerar com si fossin masos establerts al centre de la vall. Segurament es dedicaven a conrear els terrenys de les hortes de Sant Pol i els terrenys de Manigosta, o sigui, el que avui en dia són els eixamples moderns de la vila <sup>2</sup>.

La situació del país canvià progressivament. Totes aquelles condicions que afavoreixen el sorgiment dels nuclis urbans plenament organitzats es donaren a partir del segle XII, però sobretot durant el segle XIII.

Dins el clos del monestir, cal destacar les importants obres que s'hi realitzen amb la construcció de la nova església, deguda al gran abat Ponç de Monells i consagrada en 1150. El recinte monàstic era rodejat per un mur. Dins el clos, hi havia, a més de l'església, totes les dependències pròpies d'un edifici monàstic: el refectori, la infermeria, la sala capitular, la cuina, ... totes diposades, com és lògic, al voltant del claustre major. L'existència d'un doble claustre -el major i el de Sant Mateu, actualment inexistent però sens dubte conservat en planta-, respon a la presència, a l'origen, d'una doble comunitat monàstica -masculina i femenina-. Sembla que, amb el temps, el claustre de Sant Mateu adquirí les funcions pròpies del cementiri de la comunitat, tal

<sup>2</sup> Sobre el poblament entorn de l'església de Sant Pol, vegeu *El Monestir de Sant Joan de les Abadesses*. Eduard Junyent. Junta del Monestir. 1976. p. 127.





com es veu, encara, en les làpides conservades a l'atri que hi ha sota l'arxiu, que correspon a un sector d'aquest desaparegut claustre. Com veurem, l'abastament d'aigua serà una preocupació destacada. Dins el monestir no ho serà menys: tenim constància de l'existència d'una cisterna, construïda per l'abat Pere de Soler (1203-1217)<sup>3</sup>, ubicada just davant del Palau de l'Abadia i descoberta el 8 de juny de 1921<sup>4</sup>, recoberta amb carreus ben treballats.

## A CREACIÓ DE LA VILA VELLA: EL PODER CIVIL I EL PODER ECLESIASTIC

Arreu de Catalunya, sota la protecció del comte-rei, es concedeixen privilegis i franqueses als habitants que decideixen de constituir-se o formar part de les viles i ciutats, algunes de nova creació, altres fruit de la conquesta de territoris àrabs. És en aquest context, que cal situar el permís que el rei Pere II concedeix a l'abat del monestir de Sant Joan de les Abadesses, Ramon de Blanes, en 1207, per a edificar la vila nova, en un terreny de l'abat anomenat el Vinyal, al nord dels edificis monàstics<sup>5</sup>.

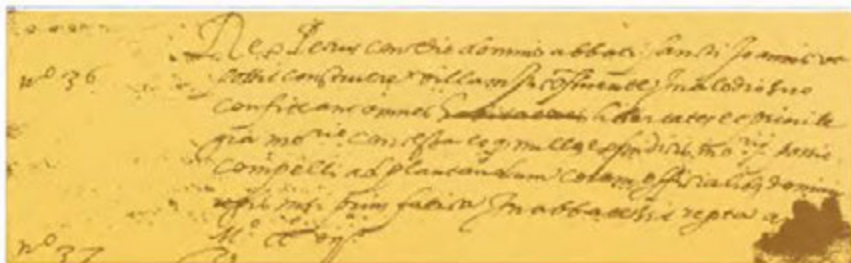
Fou així, poc més o menys, com s'ha interpretat de sempre l'establiment de la Vila Vella. Hi ha, però, un document, datat l'any abans, concretament el 15 de maig de 1206<sup>6</sup>, en què l'abat del Monestir capbreua, o sigui, estableix els censos que han de pagar els habitants del seu alou del Vinyal. S'hi consignen vint-i-tres caps de família. Per tant, hem d'interpretar aquestes dades de la forma següent: l'increment demogràfic, l'aparició d'una incipient activitat comercial i la major seguretat, afavoreixen el poblament ordenat, prop d'un lloc ben comunicat i ben relacionat amb el centre de poder de la vall -el Monestir-. Aquest procés, sens dubte, és afavorit per l'abat, ordenant al sacrista Arnau que gestioni aquell espai -el Vinyal-, indret que, amb els anys, s'anirà poblant i edificant. L'any següent, l'abat

<sup>3</sup> San Juan de las Abadesas y su mayor gloria al Santísimo Misterio. Pau Parassols i Pi, pbr. Vic, 1859, p. 83.

<sup>4</sup> AB-AMSJA. Dietaris

<sup>5</sup> AMSJA. C28. Memorial de pergamins trobats per l'abat Agullana. Segle XVI. f. 35. núm. 36.

<sup>6</sup> AMSJA. C41. Pergamins del segle XIII. núm. 45. Publicat a **Cartas de Población y franquicia**. J.M. Font i Rius. Madrid-Barcelona. 1969. Doc. 220.

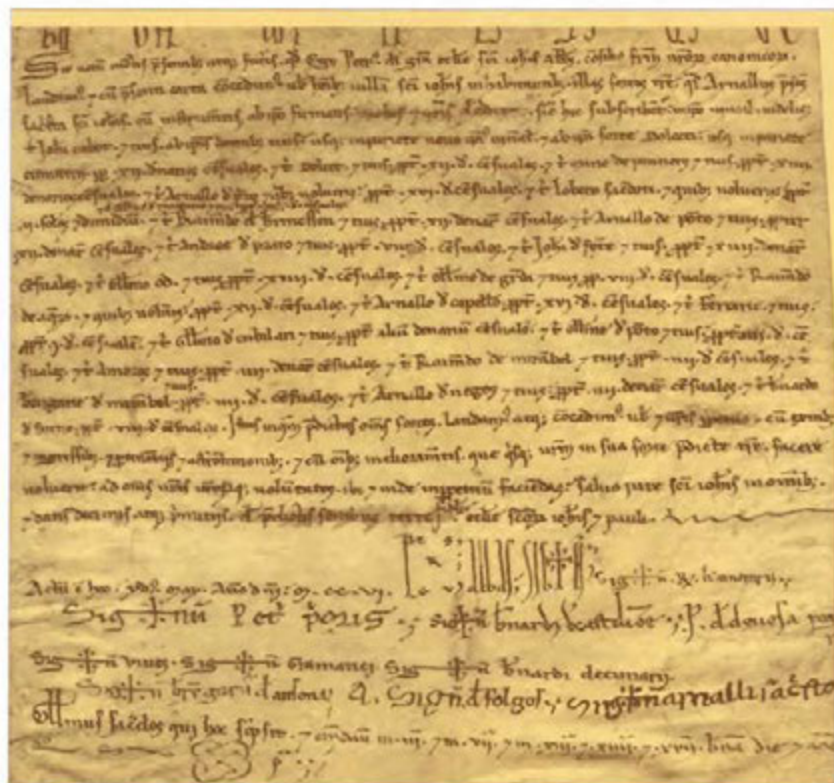


Concessió de llibertats i privilegis als habitants de la vila nova de sant Joan de les Abadesses.



Document datat el 1243 on s'esmenta la Vila Vella i el vinyal «in Villa veteri et Vineali, videlicet, ab ipsam rippa vineali quod est versus Ticerium» a la Vila Vella i al Vinyal, això és, a la ribera de la vinya que hi ha vora el riu Ter.

Document on l'abat del monestir de Sant Joan de les Abadesses Pere de Soler capbreua els habitants de la vila nova, segons la concessió que rebé Arnau, sacrista del monestir. 1206



aconsegueix del rei el reconeixement perquè aquell nucli de cases mínimament estructurat sigui considerat una vila, segons el model de les que arreu del país ja s'anaven configurant. La voluntat de l'abat d'organitzar aquest terreny és innegable: el traçat urbanístic n'és una prova. L'abat, o els seus administradors, organitzen l'espai seguint les pautes de la lògica urbanística elemental, pautes que es complementen amb les nocions que podien facilitar-los el coneixement i l'experiència adquirida a l'entorn immediat. Hi ha dos carrers principals - com en els traçats de les ciutats hel·lenístiques, model que seria adaptat posteriorment pels urbanistes romans- que s'entrecreuen, eixos bàsics, a partir dels quals es desenvolupen els carrers paral·lels, orientats de llevant a ponent per a aprofitar al màxim les hores de llum i d'escalf del sol. Els eixos a partir dels quals es desenvolupen els carrers ja eren assenyalats, a més, per l'orientació de l'església del monestir.

L'inici de la vila ja és marcat. A partir d'aquells anys s'aniran produint uns fets, bàsicament jurídic-administratius, que aniran perfilant i millorant els serveis indispensables de la nova vila de Sant Joan de les Abadesses.

## A PLAÇA MAJOR

L'activitat comercial, que amb el temps s'aglutinarà en forma de mercat, corre paral·lela al poblament de la vila. Des de la seva fundació, doncs, es devia destinar un espai propi a l'intercanvi de productes. L'abat del Monestir protegiria aquesta activitat: concedeix permís i protecció als habitants de la vila per a constituir-lo i, en 1230, Jaume I n'autoritza la celebració cada dimecres. A més, es protegia tots els habitants que hi anessin a fer intercanvi. Posteriorment, el 1271, el mateix rei autoritza el trasllat del mercat al dissabte. El mercat, font de riquesa, esdevindrà una activitat determinant en l'àmbit més característic de la Vila Vella: la plaça Major. En un principi, els coberts de fusta i les taules on s'exposaven els productes devien ser els únics elements d'aquesta plaça. Progressivament, es porxà aquest espai. Hi ha qui opina que els porxos de la plaça Major foren construïts l'any 1340<sup>7</sup>. Fins i tot s'hi constata una especialització espacial ja que cada ala o sector de la porxada era dedicat a uns productes determinats - verdura, carn, etc-.

L'increment demogràfic provocà que alguns edificis engolissin aquests porxos. Podem afirmar que, en 1397, aquest procés constructiu, aprofitant els porxos per a edificar-hi al damunt, ja era acabat<sup>8</sup>. Un dels elements que afavorí el poblament del sector del Vinyal, anomenat vila nova i actualment Vila Vella, foren les concessions i llibertats que atorgà l'abat del monestir, franqueses i exempcions que foren confirmades pels monarques del Principat. Ja en el document a què hem fet referència anteriorment, el del 15 de maig de 1206, l'abat Pere de Soler concedia als pobladors del seu terreny el dret d'entrada i d'eixida; de les terres, se'n reservà la dècima i la primícia. Serà l'abat Ramon de la Bisbal qui, després d'haver concedit franqueses als habitants de la vila de Segúries el 1217 i el 1237, concedirà als habitants de la vila de Sant Joan de les Abadesses, segons la carta datada el 5 de setembre de 1243, un seguit de privilegis i abolirà els mals usos que requeien sobre els habitants<sup>9</sup>. El document deixa clar, però, que aquestes concessions són la contrapartida de l'ajut dels habitants a la construcció de les muralles de la vila. La carta de franqueses aboleix l'eixorquia -mort sense descendència-, l'intestia -mort sense testament- i la cugucia -adulteri-, concedeix el dret de lliure circulació del bestiar, atorga facultat d'elecció de batlle, regula la minuta que cobra el notari per la confecció de capitols matrimonials i accedeix que els habitants puguin coure el pa en llurs cases i moldre el blat en el molí que desitgin. Un altre element jurídic-administratiu necessari per a configurar degudament la vila és la notaria, establerta per Jaume I en 1250.



Fragment d'una còpia de franqueses i privilegis atorgada per l'abat Ramon de la Bisbal als habitants de la vila de Sant Joan de les Abadesses 1243

<sup>7</sup> El Monestir... p. 131

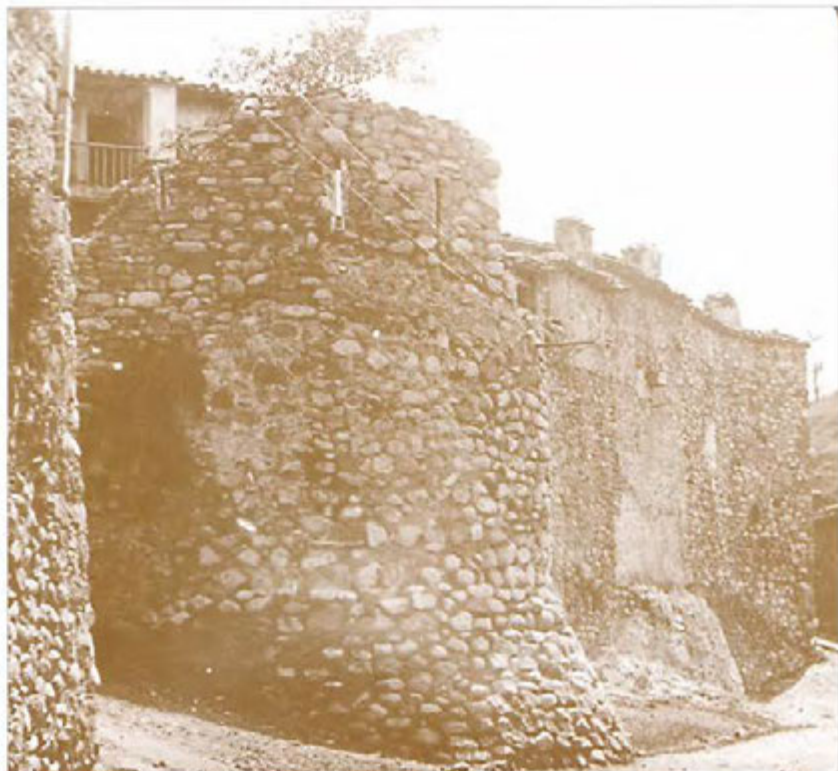
<sup>8</sup> El capbreu de l'abat de Vilalba de 1397 així ho deixa entreveure.

<sup>9</sup> AMSJA. C41. Pergamins del segle XIII. Reproduït en facsimil a la pàgina 9 i la transcripció de tot el document a l'apèndix documental.



*Mare de Déu –santa Anna o Verge de Loreto–, Segle XIV. Museu del Monestir de Sant Joan de les Abadesses. Número d'inventari 52*

*Restes de la muralla de Sant Joan de les Abadesses. Any 1910*



## A MURALLA

**L** Com hem vist, paral·lelament a l'augment de pobladors en el nou espai, es construeix l'element defensiu que protegirà els habitants de la nova vila i el monestir: la muralla. Parassols opina que fou acabada en 1244<sup>10</sup>. Unes reformes efectuades a finals del segle XIV, per ordre del rei Pere III, les reforçaren i, possiblement, fou aleshores que la capçalera de l'església s'englobà en el clos murat de la vila; es convertiren els absis en torres i es construí una torre prop del reliquier de l'església<sup>11</sup>.

En un principi, la muralla era interrompuda per tres portals: el portal de l'Almoïneria, en un extrem del clos monàstic; el portal Major, el més important, que donava entrada a la vila pel carrer Major, i per últim, un portal ubicat a ponent de la vila, prop de la font d'En Roca. En pocs anys, però, s'obriren més portals, que prendrien la denominació de la casa més propera. Potser des dels inicis, però amb més magnificència en època gòtica, aquests portals adquiriren una significació religiosa. Se cercava la protecció del vianant que entrava o sortia de la vila i es beneïa l'indret amb la dedicació dels portals a la Mare de Déu o a algun sant. Aquesta dedicació comportava la construcció d'algun element que constatés la veneració. Tenim coneixement, a més, d'alguns exemples de portals que no formaven part de la muralla, erigits en algun carrer o plaça; més que portals,

<sup>10</sup> *San Juan de las Abadesas....* p. 85

<sup>11</sup> *El Monestir....* P. 133



*La capçalera de l'església del Monestir de Sant Joan de les Abadesses, amb les absidioles reformades per tal de formar part del recinte murallat de la vila.*

hauríem de considerar-los arcs. Quan els portals o els arcs s'enderroquen, normalment es trasllada la imatge a alguna fornícula practicada a la casa més propera. Sabem, per exemple, que el portal Major era presidit per una imatge gòtica de la Mare de Déu; que al portal de Ca l'Aspre, enderrocats el 15 de desembre de 1902 <sup>12</sup>, hi havia la Mare de Déu de la Consolació. Tenim notícia del portal de Sant Joan, prop de l'actual plaça de l'abadessa Emma i que, en una fornícula del carrer dit de Loreto, actualment de l'abat Isalguer, hi havia una imatge de la Mare de Déu amb l'infant, actualment conservada al Museu del Monestir <sup>13</sup>.

De la mateixa manera que algunes cases de la plaça s'edificaren sobre els porxos del mercat, també alguns habitatges aprofitaren com a element constructiu d'ús particular la paret o el mur que tenia funcions de muralla defensiva. Unes disposicions de l'abat del monestir de 1372 prohibeixen aquesta apropiació <sup>14</sup>. La muralla, com és sabut, resseguia, a llevant, la capçalera de l'església i les façanes de les cases del passeig i l'avinguda del Comte Guifré; al nord i a ponent, els marges dels rius Ter i Arçamala; el darrer tram, el meridional, resseguia l'actual carrer de les Mudés fins a enllaçar de nou amb la capçalera de l'església i englobava tota la Vila Vella i el clos monàstic. Quedaven a extramurs, per tant, l'església de Sant Pol i les poques edificacions que l'envoltaven i l'hospital, situat ben a prop del portal de l'Almoïneria, ubicat al costat de l'actual escola Abadessa Emma.

<sup>12</sup> AB-AMSJA. Dietaris

<sup>13</sup> Alguns aclariments sobre aquests portals cal agrair-los a Josep esteve

<sup>14</sup> El Monestir.... Pàg. 134



*Habitatge del carrer Pere Planes, on encara es conserva l'estructura de botiga a la planta baixa*

*Carrer de Comamala Any 1906*

<sup>15</sup> **La vila: els carrers i nosaltres.** Programa de Festa Major. 1977. Ajuntament de la Baronal Vila de Sant Joan de les Abadesses. Josep Esteve.

## ELS HABITATGES

Els primers habitatges construïts a la Vila Vella devien ser ben precaris; és molt possible que alguns fossin senzilles construccions on convivia els animals i les persones en un mateix habitatge. Progressivament, però, s'anaren construint cases amb una estructura més funcional, això és, planta baixa per als animals, les eines, el forn, ... primer pis per a fer-hi vida, i l'exida o pallissa en una planta superior, sota teulat. Eren, per descomptat, unifamiliars. Aquestes eren les cases pròpies de pagesos que conreaven les hortes de Sant Joan i Sant Pau, o les de Manigosta, o les de les Coromines del Bac i del Solà. Evidentment, quan es produeix, amb els anys, l'especialització del treball i l'increment del comerç, les construccions s'adaptaven a aquestes noves activitats. Aleshores, la planta baixa és destinada a obrador, botiga, taller, ...

Les dimensions de les cases eren donades pels elements constructius de què disposaven: una casa tenia l'amplada de les bigues que podien sustentar les plantes superiors o el teulat. Fou aquest, potser, l'element que configurà bona part del traçat urbanístic de la Vila Vella. Algunes fotografies antigues ens donen una visió aproximada de com devien ser la majoria de les cases de la Vila Vella en època medieval. De segur que, a l'origen, devien ser encara més precàries. Les cases o propietats disposades longitudinalment, unes al costat de les altres, configuraven les illes construïdes i comunicades totes amb els carrers que les delimitaven. Una peculiaritat molt desta-

cable conservada gairebé fins als nostres dies i que dona una importància cabdal, no solament al traçat de la Vila Vella, sinó a la racionalitat de les edificacions, és la funcionalitat de cada carrer. Alguns carrers eren destinats a pas de vianants i altres s'utilitzaven per a realitzar-hi activitats personals, algunes potser poc salubres, però indispensables en la vida dels habitants de la vila -matança del porc, càrrega i descàrrega, abocador d'aigües residuals...-. Les cases adoptaren, doncs, la fesomia pròpia de l'activitat del carrer. Per això totes tenien, per explicar-ho d'alguna manera, un davant -portes més ben treballades i acabades, taulells, botigues, ordenació de les obertures de la façana- i un darrere -façanes amb poques obertures, sense portes adovellades, ...-. Encara avui podem resseguir aquesta peculiar disposició: els carrers Major, Comamala, Pere Planes i Jussà eren els més dignes, adequats a l'activitat que s'hi desenvolupava; els que s'hi intercalen, el Pere Pertusa, Ponç de Monells, Asprer i Talric i Canonaires, complien l'altra funció <sup>15</sup>.

# E L CAPBREU DE L'ABAT DE VILALBA DE 1397

El millor document de què disposem, fins al moment per a conèixer, gairebé pam a pam, la Vila Vella de Sant Joan de les Abadesses en època medieval és el famós i utilitzat capbreu de l'abat Arnau de Vilalba, redactat en 1397<sup>16</sup>. Un capbreu és un document fiscal o recaptatori on es consignen totes les propietats, en aquest cas de l'abat del Monestir, i la quantitat de diners que li paguen per aquestes els habitants de la vila i per les activitats econòmiques que hi desenvolupen. Per entendre-ho més plenament, i emprant termes actuals, és la declaració de la renda que es lliura avui a l'Estat i, en aquell temps, a l'abat del Monestir.

És un document magnífic, conservat a l'Arxiu del Monestir, que ha estat estudiat per molts investigadors amb la finalitat d'esbrinar els oficis dels habitants de la vila, la demografia, etc<sup>17</sup>. Mai, però, no s'havia utilitzat amb la intenció de reproduir en planimetria la Vila Vella de Sant Joan de les Abadesses aprofitant les afrontacions de les propietats que s'hi consignen. El mètode de treball ha consistit a ajuntar les propietats en funció dels quatre punts cardinals que consten en cada propietat. En alguns exemples, però, aquesta tasca ha donat lloc a algunes irregularitats que l'evidència i el sentit comú no han permès que considerem vàlides. En altres, la informació que ha proporcionat la propietat ha permès de conèixer amb exactitud un àmbit determinat de la Vila Vella. De fet, però, la intenció d'aquesta recerca utilitzant el capbreu esmentat ha estat d'establir els percentatges de tipologies constructives a la Vila Vella per comprovar fins a quin punt el teixit urbà de la vila ja era plenament configurat a finals del segle XIV. Tot i tractar-se d'un document administratiu amb finalitats recaptatòries, el capbreu permet d'entreveure una gradació en les tipologies constructives de la vila. D'aquesta manera, doncs, podem establir unes categories en funció de la denominació que se'ls dona en el document i, sobretot, basant-nos en la quantitat de diners que cotitzen a l'abat. Dividirem les propietats consignades en tres

<sup>16</sup> AMSJA. J36. Capbreu de l'abat de Vilalba. 1397

<sup>17</sup> El Monestir ... Pàg. 130



Aplicació hipotètica del capbreu de l'abat de Vilalba sobre la planimetria actual de la Vila Vella







grups. El primer, utilitzat com a habitatge i format per les denominacions *hospitium* -hostatge, lloc on hom viu-, *domos* -casa- i *domos de celo usque in abissium* -potser casa amb celobert, obertura o pati central, tot i que dubtem molt de l'exactitud d'aquesta interpretació-. El segon, el formen uns espais de titularitat privada però que considerem beneficiosos per a la *res publica* -cosa pública, bon govern del conjunt de la vila- que serien els patis i els horts, els quals, presents en quasi totes les illes de cases de la Vila Vella, obrien, d'una forma natural i racional, el tram de carrers sense, però, que fos permès que aquests espais s'utilitzessin per a altres activitats, la qual cosa hauria empitjorat la qualitat de vida de les cases adjacents. En tercer i darrer lloc, trobem els usos del sòl per a activitats menys comunes: les *bassia* -basses- i els *curtali* -cort, estable-. El gràfic que s'adjunta a l'annex permet de comprovar fàcilment els percentatges d'edificabilitat del tram de la Vila Vella. Cal fer notar que no hem inclòs en aquesta estadística l'espai de la plaça Major, ni la muralla i els carrers.

La informació que facilita aquest capbreu no s'esgota aquí. El document ens proporciona l'entramat social de la vila. Així, podem constatar que la plaça Major i al seu entorn més immediat, lògicament, era l'àmbit on s'agrupaven les famílies més benestants de la vila i els oficis més importants -apotecari, notari i mercaders-.



Façanes de la Vila  
Vella, el darrer terç del  
segle XIX

Per altra banda, els paraires, l'activitat econòmica dels quals era aleshores la més important de la vila, no es trobaven ubicats a cap carrer o espai determinat; a més, i contràriament a allò que se suposava, els paraires tenien taula pròpia en altres indrets a més de la plaça Major. També hi trobem el pati comunal del gremi dels tintorers -*patium dicatorum sociorum tingti*-; la seva ubicació actualment és molt arriscat de determinar. Sabem que, posteriorment a la data d'aquest capbreu, a l'extrem nord de la vila, al marge del riu Ter, hi havia el lloc on es tenyien els draps de llana. Era un lloc lleugerament apartat de la vila a causa de la poca salubritat d'aquesta activitat.

Gran part de la toponímia de la Vila Vella, alguna de la qual encara avui se'ns conserva, també surt esmentada en aquest capbreu: torres i trams de muralla, *vico inferior* i *vico Josano* -carrer Jussà-, la infermeria del monestir i el seu jardí -*viridarium*-, clavagueres entre les cases -encara avui existeix aquest element entre el carrer Jussà i el de Canonaires-, *vico Sclades* -denominació actualment perduda-, carrer i portal d'En Capella, portal d'En Raurés, portal d'En Viure, carrer del Peumas -el Palmàs-, el pati de la Font Novella -actualment és l'espai comprès entre el carrer Faura i el de l'abat de Vilalba- i, per descomptat, el carrer Major.



## A CRISI DEL SEGLE XIV

**L**A baixa edat mitjana, dos fets coincideixen negativament en el desenvolupament normal de la vila de Sant Joan de les Abadesses. A mitjan segle XIV, la pesta afectà notablement la població de la vila: és molt probable, però, que aquest fet no tingués unes conseqüències directes en l'urbanisme de la vila. Només, potser, en deturà el progrés. En canvi, el cèlebre terratrèmol del 2 de febrer de 1428 enderrocà bona part dels edificis de la vila i també diverses edificacions del Monestir, entre les quals destaca l'església, per la pèrdua de l'estructura de la seva capçalera.

Tot i les dificultats que la situació comportava, hi ha indicis que la represa constructiva fou ràpida i eficaç. Els edificis monàstics es refan a una velocitat força destacable: la unitat d'estil, el gòtic català del nou claustre del monestir<sup>18</sup> n'és una bona prova. I, des de fa pocs anys, la quantitat de troballes d'elements constructius propis d'aquesta època ha fet pensar a més d'un investigador que l'arquitectura civil a la vila de Sant Joan de les Abadesses fou molt més destacable que no suposem. Finestres gòtiques de treball finíssim, portals magnífics, llindes, mènsules, algunes arcades de la plaça Major, ... un seguit d'elements de la rica arquitectura gòtica civil del nostre país, molts dels quals, de segur, resten amagats sota els arrebossats de les cases de la Vila Vella.



*Biga d'un habitatge del carrer de l'Abat de Vilaalba*

*Capitell d'un habitatge del carrer Jussà*

<sup>18</sup> **Sant Joan de les Abadesses.** J. Albareda ... Quaderns de la Revista de Girona. p. 22. El claustre del monestir fou començat en temps de l'abat Pere de Montcorb, en 1442.

## EL GOVERN DE LA VILA VELLA

# E

Segurament, la preocupació dels governants de la vila - els abats i els batlles- pels aspectes urbanístics fou constant al llarg dels segles. La documentació consultada fins al moment i les referències bibliogràfiques no ens permeten de filar més prim sobre aquest aspecte.

Tenim indicis que permeten de suposar aquest interès pel bon govern de la vila. Durant els segles XV i XVI, les diverses ordenances i crides dictades pels abats del monestir no fan mai referència a cap tema urbanístic<sup>19</sup>. Sabem, però, que quan hom volia edificar en algun indret de la vila no autoritzat, el Consell de la Vila encomanava a dos cònsols que verifiquessin la possible irregularitat. Podem suposar que no existia una autoritat urbanística capaç de regular les construccions; hi havia, sens dubte, una supervisió dels funcionaris de la Universitat de la Vila -sobretot del mostassà-. La muralla era un element intocable: els primers conflictes urbanístics documentats fan referència a construccions adossades a la muralla i a enderrocs no autoritzats que s'hi feren per a edificar-hi habitatges de nova planta. Aquest era un aspecte que posava frenètics molts governants de la vila, des del segle XIV fins al XVIII<sup>20</sup>.

Segons la documentació que hem consultat, el segle XVII marca l'inici d'una hegemonia de la Universitat de Sant Joan sobre el govern de la vila, respecte de l'abat del monestir, que l'havia mantiguda fins aleshores, malgrat els privilegis i llibertats que havia concedit. El consell dels Trenta-tres, el batlle i els cònsols i l'organització municipal prenen cada vegada més força, alhora que incideixen més, d'una

<sup>19</sup> AB-AMSJA. Butlletí Restauració. Ordenances de la Universitat de Sant Joan de les Abadesses de 1460, números 44, 47 i 48. Crida del 1530, núm. 1.

<sup>20</sup> AHMSJA. Actes Municipals. 20/4/1709. Construcció de casa al lloc anomenat font novella, prop de les muralles de dita vila, qui va de la present vila a la font d'en Roca. «Fou proposat pel Consol en Cap, de voluntat dels seus companys, que s'havien presentat unes lletres emanades de la R.A. a diferents particulars de la present vila, a instància del reverent Antoni Soler, beneficiat de la església col·legiada de la present vila, citant-los a la R.A. prenent dit reverent Antoni Soler fabricar una casa en lo lloc dit de la font novella, prop les muralles de dita vila, qui va de la present vila a la font den Roca, i que fabricant casa o altre edifici en dit lloc lo dit reverent Antoni Soler o altra persona es llevar lo concurs i lo [passar] per dit lloc los habitants en dita vila i de moltes altres coses que usen los habitants estant obert dit pas i que aixís vejan si volen defensar en nom de la vila que dit pas nos cloga».



forma autònoma i pròpia, sobre el govern de la vila. Les «Ordinacions» del Consell i les concòrdies entre l'abat i la Universitat de Sant Joan són documents redactats durant el segle XVII. Esdevenen els primers documents administratius que defineixen els aspectes organitzatius del que progressivament serà el municipi: elecció de càrrecs i durada, atribucions, ... Mai, però, no regulen ni estableixen una mínima normativa urbanística <sup>21</sup>. Durant el segle XVII, a més, trobem els primers conflictes urbanístics greus i més ben documentats. L'abastament d'aigua a particulars, la recerca i explotació de noves deus a la vila, seran les preocupacions més insistent dels governants <sup>22</sup>.

El segle XVII és, també, el segle d'afermament de les famílies benestants de la vila, la posició social de les quals es manifesta en els casals construïts o reformats; es destaca especialment el de la família Asprer, que conserva, encastat a les dovelles de la seva porta, l'escut heràldic de la família. Durant aquest segle apareixen els documents que podríem considerar els primers permisos d'obres. Fins al segle següent, però, no s'estructuraran administrativament tal com els tenim considerats en l'actualitat <sup>23</sup>.



21 Ordinacions per lo Consell Jurat de Sant Joan. Transcripció publicada per Josep Ma. Madurell i Marimon a *Pyrenne*. Olot. Desembre 1962. núm. 4. pp. 120-126.  
 Les ordinacions de la vila de Sant Joan de les Abadesses de 1630. Transcripció publicada per Josep Ma. Madurell i Marimon als *Anales del Instituto de Estudios Gerundenses*. Vol. XXIII (1976-77) pp. 35-51.

22 AHMSJA. Actes Municipals. 17/4/1785. Font de la plaça del Vaquer. «Los nombrados personero y diputados han expuesto al dicho ayuntamiento la utilidad seria al pueblo el hacer en la plazuela vulgarmente llamada del Baquer una fuente para la mayor comodidad de sus vecinos y en consecuencia de esto han pedido a dicho ayuntamiento ceder al dicho fin una pluma de agua de la que se provehen las demas fuentes de la expresada villa, tomando aquella de entrar la cañeria que conduce dicha agua para las demas fuentes a la calle de la expresada villa llamada la Mayor y enca-minandola por la calle llamada del Tint hasta dicha plazuela llamada del Baquer. Y oida dicha exposicion ha resuelto dicho Ayuntamiento por pluralidad de votos no conde-cender a la dicha exposicion de los nombrados personero y diputados por no mirarias de utilidad alguna a la villa ni al comun antes vien muy perjuhi [...]»



*Elements localitzats durant l'enderroc de Can Soldevila, a la plaça Major. Actualment desapareguts*

*Finestra gòtica de can Soldevila, a la plaça Major. Actualment desapareguda*

AMSJA. J63. Documentació de Miquel Font, batlle i sastre de Sant Joan. 1761. «En lo mateix any al mes de setembre feran adobar la font den Roca; so es, cercaren aont hexia la aygua y trobaren que hexia a dins del reco del ort de casa del Dr. Honorat de Asprey vui de la povilla Asprey y de Manresa casada amb Dn. Joan Manresa abitant de Riu de Arenes. Trobada dita aygua berem que eyxia de la roca de terra 3 grifols de aygua y a les ores ferem fer una mara de alguns 6 o set pams de llargaria y 2 y mitg de amplaria poch mes o menos y esta guarnida dita mara ab un cano de pedra y al cap del cano y a un tap de fusta que trevent dit tap se buida la mara per adobar la font en cas convinga per lo sim de la mara. Se pren la aygua ab una canal de teulas y la canal esta coberta de teulas y dita canal arriba a fins al raix de la font y al mitg de la canal y a un colado de ferro y també y a un buydado en cas y agués massa d'agua at bertint que si se espellias la mara si pot entrar per lo ort y trevent algunas pedras de aquellas sobre posades al raco del ort dont es dita mara o poden beure facilmente sens estrepit y en cas se espallias la canal se pot entrar arencant una lloza que es al costat del raix a la part del ort».

<sup>23</sup> AMSJA. J63. Documentació de Miquel Font, batlle i sastre de Sant Joan. 1755. Permis d'obres reproduït a la pàgina 18.

<sup>24</sup> Els textos d'aquest procés es poden localitzar a l'AB-

## UN CAS D'INFRACCIÓ URBANÍSTICA

Tota debilitat del govern municipal fou aprofitada, de sempre, per a cometre alguna irregularitat urbanística: apropiació de terrenys públics, edificacions sobre o al costat de les muralles, alineació de cases sense seguir l'ortodòxia del carrer,... Una de les més flagrants a la Vila Vella i més ben documentada és la que, en 1805, cometeren Rafel Corriols i Pere Màrtir Blanch, propietaris de les cases del sector nord de la plaça Major <sup>24</sup>. Com és sabut, aquell sector de les voltes, segurament el més antic de les construïdes a la plaça, tenia doble secció d'arcades. Era un gran espai públic cobert, que permetia la celebració del mercat en dies que la climatologia era adversa. A més, era un lloc on, segurament, es realitzaven diverses activitats públiques, entre les quals es destaquen les reunions del gremi de paraires de la vila. Aquest gremi posseeix, dins el gran porxo, una taula de pedra que servia per a mesurar els draps de llana que fabricaven. Aquesta peça, que posteriorment quedà encastada al paviment de les voltes, malauradament es va perdre durant les recents obres de pavimentació de la plaça Major. Doncs, bé, els anteriorment esmentats Corriols i Blanch aconseguiren del batlle de Camprodon, davant la passivitat de l'Ajuntament d'aleshores, ocupar la meitat d'aquesta magnífica porxada per a ús particular. En pocs dies s'aixecaren les parets que mutilaren el recinte.



Portal del carrer Major, aparegut recentment

## A DEGRADACIÓ DE LA VILA VELLA

**L**No és fins al darrer terç del segle XIX que la vila de Sant Joan de les Abadesses experimenta una modernització espectacular i un increment demogràfic considerable, provocat, en gran manera, per l'arribada del ferrocarril, la progressiva millora dels camins i carreteres, els avenços en les condicions higièniques dels habitants i, sobretot, per la industrialització. La Vila Vella, conservada gairebé intacta, quant a la seva estructura formal, des dels seus orígens, comença a patir un procés de degra-



*Arcada tapiada de can Soldevila, que corresponia a la segona secció de la porxada.*

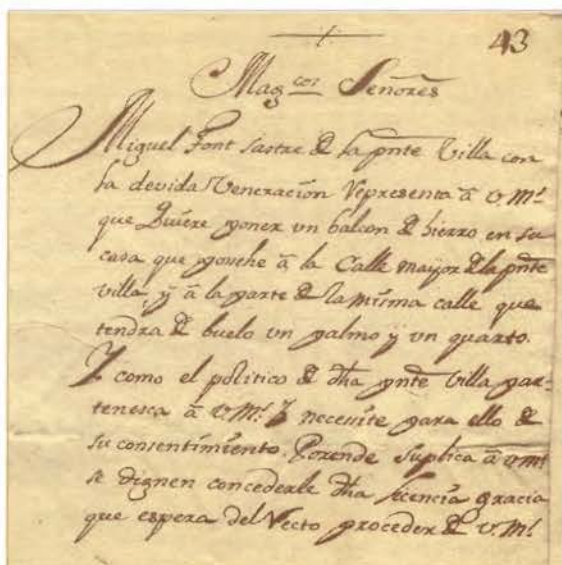
*Sector nord de la plaça major. En primer terme, a baix, el taulell dels paraires. Al seu costat, un pilar que forma part de l'estructura de doble secció de la porxada*

*Escut heràldic de la família Asprer*

*Dovella d'un portal del carrer Major*



dació progressiu. Els espais privats, que realitzaven una funció pública per tal com compensaven el volum d'edificabilitat de la Vila Vella, comencen a transformar-se quan es permet l'edificació de cases, cosa que afecta, lògicament, l'entorn immediat dels veïns. Les millores en les tècniques constructives permeten d'edificar habitatges més alts que els anteriors. Les dècades dels anys cinquanta i seixanta del segle XX veuran com el ritme de construcció s'accentua. De mica en mica, s'edificà en horts i patis que oxigenaven el dens tramut de carrers de la Vila Vella; horts i patis que no eren utilitzats per a aparcar cotxes, sinó per a il·luminar i donar escalf a la casa del propietari i a les del seu entorn. Horts i patis, tancats per parets, que respectaven el traçat urbanístic medieval de la Vila Vella. De fet, tot aquest procés, que ha convertit les cases de la Vila Vella en pisos i ha minvat, lògicament, la qualitat de vida dels seus habitants, encara no s'ha aturat.



Sol·licitud de permís  
d'obres per tal de  
construir un balcó al  
carrer Major

Carrer de l'Aigua,  
actualment del teòleg i  
jurista Corriols





***L'abat del monestir de Sant Joan de les Abadesses, Pere de Soler, capbreua els habitants de la vila nova, segons la concessió que rebé Arnau, sacrista de Sant Joan.***

217x220. Pergamí. Conservació perfecta. A la part superior s'hi manifesten els signes de verificació documental. A la part posterior hi ha la regesta -potser de temps de l'abat Isaiguer- molt gastada. Porta el número 45, que correspon al memorial de pergamins de l'arxiu de Sant Joan de les Abadesses del 1798 [C28, f. 13] que diu: *Confirmació feta per lo señor Abat Pere y demes canonges de aquellas vendas que havia fet Arnau sagristà de Sant Joan de varias perras de terra an diferents particulars de la present Vila ab certas obligacions an dits particulars als 7 de maig de 1206. Guillem sacerdot feu de Notari. N° 45.*

Publicat a *Cartas de Población y franquicia*. Josep Ma. Font i Rius. p. 303

Referenciat a *El Monestir de Sant Joan de les Abadesses*. Eduard Junyent. Junta del Monestir. 1976. p. 127.

Transcripció corregida pel Dr. Ignasi Baiges, del Departament d'Història Medieval, Paleografia i Diplomàtica de la Universitat de Barcelona. Octubre de 1996.

[...] Mot no interpretat.

[abc] Mot o abreviatura de dubtosa lectura.

(..) Entre la caixa de línies

Sit notum cunctis presentibus atque futuris quod ego Petrus Dei gratia ecclesie Sancti Iohannis abbas, consilio fratrum nostrorum canonicorum, laudamus et, cum presenti carta, concedimus vobis, hominibus villam Sancti Iohannis inhabitantibus, illas sortes terre quas Arnallus, presens sacrista Sancti Iohannis, cum instrumentis ab ipso firmatis vobis et vestris, dedit, sicut hic subscribentur, in ipso [vineal], videlicet: Iohanni Cabot et tuis ab ipsis domibus tuis usque in pariete novo ipsius vineale et ab ipsa sorte Dolceti usque in pariete cimiterii [propter] XII denarios censuales; et tibi Dolcet et tuis propter XII denarios censuales; et tibi Marie de Pruners et tuis propter XIII denarios censuales; et tibi Arnallo de Prats et quibus volueris propter XVI denarios censuales; et tibi Lobeto sacerdoti et quibus volueris propter (et tibi Guillermo de Rivodario et tuis propter X denarios censuales) II solidos et dimidium; et tibi Raimundo de Hermessen et tuis propter XII denarios censuales; et tibi Arnallo de Ponto et tuis propter XII denarios censuales; et tibi Andree de Prato et tuis propter VIII denarios censuales; et tibi Iohanni de Fonte et tuis propter XIII denarios censuales; et tibi Guillermo Od et tuis propter X[I]III denarios censuales; et tibi Guillermo de [Gre]da et tuis propter VIII denarios censuales; et tibi Raimundo de Aguaza et quibus volueri-



tis propter XII denarios censuales; et tibi Arnallo de Capell[e]o propter XVI denarios censuales; et tibi Ferrarie et tuis propter I denarium censualem; et tibi Guillelmo de Cubilari et tuis propter alium denarium censualem; et tibi Guillelme de Ponto et tuis propter IIII denarios censuales; et tibi Amoros et tuis propter IIII denarios censuales; et tibi Raimundo de Miranbel et tuis propter IIII denarios censuales; et tibi Berengarie de Miranbel (et tuis) propter IIII de censuales; et tibi Arnallo de Negos et tuis propter IIII denarios censuales; et tibi Bernardo de Furno propter VIII denarios censuales. Ista inquam predictas omnes sortes laudamus atque concedimus vobis et vestris perpetuo, cum exitibus et ingressibus et pertinentiis et affrontationibus et cum omnibus melioramentis

Sigui conegut de tots els presents i futurs que jo, Pere, per la gràcia de Déu, abat de l'església de Sant Joan, de comú acord amb els nostres germans canonges, amb aquest document declarem i concedim a vosaltres, homes que habiteu a la vila de Sant Joan, aquelles porcions de terra que Arnal, sacrista de Sant Joan, segons els documents firmats per ell, ha donat a vosaltres i als vostres que aquí signeu, en el Vinyal, això és:

Joan Cabot i als teus, des de les teves cases fins a la nova paret de la vinya i des de la porció de Dolcet fins a la paret del cementiri, per un censal de dotze denaris.

I a tu, Dolcet, i als teus, per un censal de dotze denaris.

I a tu, Maria de Pruners, i als teus, per un censal de catorze denaris.

I a tu, Arnal de Prats, i als qui tu vulguis, per un censal de setze denaris.

I a tu, Llobet, sacerdot, i als qui tu vulguis, per dos sous i mig.

I a tu, Guillem de *Rivodario*, i als teus, per un censal de deu denaris.

I a tu, Raimon d'Ermessèn, i als teus, per un cens de dotze denaris.

I a tu, Andreu de Prat, i als teus per, un censal de vuit denaris.

I a tu, Joan de Font, i als teus, per un censal de catorze denaris.

I a tu, Guillem Od, i als teus, per un censal de catorze denaris.

I a tu, Guillem de Greda, i als teus, per un censal de vuit denaris.

I a tu, Raimon d'Ogassa, i als qui tu vulguis, per un censal de dotze denaris.

I a tu, Arnal Capell, per un censal de setze denaris.

I a tu, Ferrera, i als teus per un censal d'un denari.

I a tu, Guillem de Cobilar, i als teus, per un altre denari.

I a tu, Guillem de Pont, i als teus, per un censal de quatre denaris.

I a tu, Amorós, i als teus, per un censal de quatre denaris.

I a tu, Raimon de Mirambell, i als teus, per un censal de quatre denaris.

I a tu, Arnal de *Negos*, i als teus, per un censal de quatre denaris.

I a tu, Bernat de Forn, per un censal de vuit denaris.

Declarem i concedim totes aquestes porcions esmentades a vosaltres i als vostres per sempre més, amb les entrades i sortides i pertinences i afrontacions i amb totes les millores.



## ABREVIATURES


AMSJA.  
Arxiu del Monestir de Sant Joan de les Abadesses.

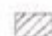
AB-AMSJA.  
Arxiu Blanxart. Arxiu del Monestir de Sant Joan de les Abadesses.

AHMSJA.  
Arxiu Històric Municipal de Sant Joan de les Abadesses.

La fotografia aèria utilitzada en aquest treball ha estat cedida per Foto Esteve.


*Evolució urbana de la Vila de Sant Joan de les Abadesses en el període finals del segle XIX-1940*

 Edificis construïts aprofitant horts o patis.

 Possibles edificacions



*Evolució urbana de la Vila de Sant Joan de les Abadesses en el període 1940-1996*

 Edificis construïts aprofitant horts o patis.

 Possibles edificacions



# A CTES RELIGIOSOS. MONESTIR

**NOVENA AL SANTÍSSIM MISTERI**, cada dia del 4 al 12 de setembre, a les vuit del vespre.

**SOLEMNE OFICI**, el dia 14, a dos quarts d'onze. Presidirà la Missa conce-

lebrada i farà l'homilia el rector de la parròquia.

L'Schola Choral del Santíssim Misteri cantarà la missa pròpia del dia; missa de Mn. Josep M. Planas. Dirigirà en Marcel Miquel.

A l'**OFERTORI** els pabor-des de la plaça ballaran davant l'altar uns compassos del **BALL DE PABORDES**.

**EXPOSICIÓ DE L'EUCARISTIA** al **FRONT DEL CRIST**, en l'acabar la missa. La Sagrada forma romandrà tot el dia al front del Crist per ser adorada i venerada pel poble.

Torns de Vetlla.

Vespre, a les vuit, Missa i **SOLEMNE VETLLA** al Santíssim Misteri.

Dilluns, dia 15, a dos quarts de dotze, **MISSA SOLEMNE** concelebrada i dedicada a **SANTA MARIA LA BLANCA**.

**DIMARTS**, dia 16, a les onze, **MISSA SOLEMNE** concelebrada i dedicada al **BEAT MIRÓ DE TAGAMANENT**.

# F ESTES POPULARS

## 10 SETEMBRE. DIMECRES

A dos quarts de nou del vespre, pelegrinatge a peu a l'ermita de Sant Antoni, **REVELLA** amb el grup **TRIO CAMPRONON**.

## 11 SETEMBRE. DIJOUS

A les dotze del matí, al palau de l'Abadia, inauguració de l'exposició de medalles, claus i fotografies dels monuments de les poblacions que han estat nomenades Ciutat Pubilla en anys anteriors. Inauguració de l'exposició del material que ha fet possible la redacció del llibre: **LA SARDANA A SANT JOAN DE LES ABADESSES**

A dos quarts d'una de la tarda, al passeig Comte

Guifré, audició de sardanes per la cobla **CIUTAT DE GIRONA**.

A tres quarts de cinc, a l'envelat, Concert de Música de Cobla per la cobla **CIUTAT DE GIRONA**.

A dos quarts de set de la tarda, al passeig Comte Guifré, audició de sardanes per la cobla **CIUTAT DE GIRONA**.

Tot seguit, a la plaça Torres i Bages, interpretació de la sardana **SANT JOAN DE LES ABADESSES**, **CIUTAT PUBILLA 1977** de J. Navarro i **ELS SEGADORS** davant del monument a l'11 de setembre.

A les onze de la nit, al Teatre Centre, teatre amb la companyia **DAGOLL DAGOM** amb l'espectacle "Cançons".

## 12 SETEMBRE. DIVENDRES

A les sis de la tarda, al passeig Comte Guifré, audició de sardanes per la cobla **BOFILLS**.

A les deu de la nit, al passeig Comte Guifré, sardanes per la cobla **FLAMA DE FARNERS**.

A les dotze de la nit, a l'envelat, ball amb el **GRUP MOONLIGH**.

## 13 SETEMBRE. DISSABTE

A les onze del matí, al Camp Municipal d'Esports, partit de futbol d'adults.

A dos quarts d'una del migdia, al Camp Municipal d'Esports, partit de futbol d'infants.

A les tres de la tarda, al Camp de Tir, tirada general al plat.

A les set de la tarda, al Camp Municipal d'Esports, partit de futbol entre **C.E. Montanyesa** i **C.E. Abadessenc**. Regional Preferent.

A les cinc de la tarda, a la plaça de l'Abadia, **CERCAVILA DE GEGANTS**.

A les sis de la tarda, a la plaça Major, espectacle infantil a càrrec del grup **BOMBOLLA**.

A partir de les nou del vespre, al Casal del Jubilat i Pensionista, **DEGUSTACIÓ GASTRONÒMICA**.

A les nou del vespre, al campanar del Monestir, repicament general de campanes i tradicionals serenates dels compositors santjoanins **N. Oliveras** i **R. Serrat** amb la cobla **JOVENÍVOLA DE SABADELL**.

A dos quarts de deu del vespre, passant al carrer Ramon d'Urg fins a la plaça Major per la cobla **JOVENÍVOLA DE SABADELL**.

A dos quarts d'onze de la nit, a la plaça Major, audició de sardanes per la cobla **JOVENÍVOLA DE SABADELL**.

A les dotze de la nit, a l'envelat, ball amb els grups **SANTI ARISA** i **LA TRIBU I ÒXID**.

## 14 SETEMBRE. DIUMENGE

A les nou del matí, al Camp de Petanca, CAM-  
PIONAT DE LLIGA DE  
PETANCA.

A dos quarts de dotze del  
matí, al Camp Municipal  
d'Esports, partit de futbol  
de cadets entre F.C.  
Remei i el C.E. Aba-  
dessenc.

A un quart d'onze del  
matí, a la plaça Major, les  
Autoritats precedits pels  
Gegants i la cobla s'enca-  
minaran cap al Monestir,  
per assistir a la missa  
solemne.

A tres quarts de dotze del  
migdia, a la plaça Major,  
la cobla MONTGRINS  
interpretarà la SARDANA  
D'HONOR, " Sant Joan de  
les Abadesses, Ciutat  
Pubilla 97" de Josep  
Navarro i Zafra, a la  
memòria de l'Àngel Ca-  
nelles i Palomeras.

A dos quarts d'una del  
migdia, al passeig Comte  
Guifré, audició de sarda-  
nes per la cobla MONT-  
GRINS.

A un quart de cinc de la  
tarda, a la plaça Major, els  
Pabordes acompanyats  
del delegat de l'Autoritat i  
precedits per l'orquestra,  
aniran a buscar les Pa-  
bordesses als respectius  
domicilis i es dirigiran a la  
plaça Major.

A tres quarts de cinc de la  
tarda, a la plaça Major  
BALL DELS PABORDES.  
Les parelles d'enguany  
són:  
Joan Ferrer - Mireia Serrat  
Josep Roura - Elisabet  
Carrillo. Ramon Castells -  
Rosa Llòria

Segimon Serrat - Con-  
cepció Formatgé

A dos quarts de cinc de la  
tarda, al Camp Municipal  
d'Esports, partit de futbol  
de juvenils entre el OAR  
Vic i el C.E. Abasessenc B.

A dos quarts de sis de la  
tarda, al passeig Comte  
Guifré, doble audició de  
sardanes amb les cobles  
MONTGRINS i PRINCI-  
PAL DE LLOBREGAT.

A les deu de la nit, a la  
plaça Major, audició de  
sardanes amb la cobla  
MONTGRINS.

A les dotze de la nit, a  
l'envelat, gran ball amb el  
grup TRISSONIC i L'OR-  
QUESTRA MONTGRINS.

## 15 SETEMBRE. DILLUNS

A les nou del matí, al  
Camp de Tir, tirada social  
al plat.

A un quart d'una de la  
tarda, a l'avda. Comte  
Guifré, c. Ramon d'Urg i  
pl. Clavé, audició de sar-  
danes amb la cobla  
MONTGRINS.

A un quart de dues de la  
tarda, al palau de  
l'Abadia, acte d'Ho-  
menatge a Enric Llaudet i  
Ponsa, per la llarga gestió  
empresarial de Hilaturas  
Llaudet, S.A. a Sant Joan  
de les Abadesses.

A dos quarts de cinc de la  
tarda, a l'envelat, concert  
amb l'ORQUESTRA SEL-  
VATANA.

A dos quarts de sis de la  
trada, al passeig Comte

Guifré, doble audició de  
sardanes amb les cobles  
MONTGRINS i SELVA-  
TANA.

A les sis de la tarda, al  
Camp Municipal d'Es-  
ports, partit de futbol amb  
els Veterans del F.C.  
Barcelona i el C.E.  
Abadessenc.

A dos quarts de deu del  
vespre, els Pabordes,  
acompanyats del delegat  
de l'Autoritat i precedits  
per la cobla, aniran a bus-  
car les Pabordesses als  
respectius domicilis i es  
dirigiran a la plaça Major.

A les deu del vespre, a la  
plaça Major, audició de  
sardanes amb la cobla  
MONTGRINS.

A les dotze de la nit, a  
l'envelat, gran ball amb  
l'ORQUESTRA SELVATA-  
NA i el grup MONTE-  
CARLO.

A tres quarts de cinc de la  
matinada, davant de l'en-  
velat i pels principals  
carrers de la vila, DIANA  
FLOREJADA amb la  
xaranga, LA BANDA  
XUPI.

A un quart de sis de la  
matinada, a l'envelat,  
BALL DEL PIJAMA amb  
el grup MONTECARLO.

## 16 SETEMBRE. DIMARTS

A les onze del matí, audi-  
ció de sardanes amb la  
cobla CIUTAT DE GIRO-  
NA, distribuïdes a la plaça  
Major, plaça Abadia, avin-  
guda Comte Guifré, plaça  
Escultor Pujol, carrer  
Ramon d'Urg i plaça  
Pompeu Fabra.

A les dotze del migdia, a  
la plaça Major, espectacle

infantil amb l'animador  
PEP LÓPEZ.

A la una de la tarda, a la  
plaça Clavé, audició de  
sardanes amb la cobla  
MONTGRINS.

A dos quarts de dues de  
la tarda, a l'envelat DINAR  
POPULAR.

A dos quarts de dues de  
la tarda, a l'Església de  
Sant Pol, concert amb la  
cobla MONTGRINS.

A les tres de la tarda,  
xaranga amb la BANDA  
XUPI per carrers i places,  
fins a les set del vespre.

A dos quarts de vuit del  
vespre, davant del Camp  
Municipal d'Esports, LA  
BOGERIA.

Itinerari: p.Clavé - Sant  
Pol - Comella - Comte  
Guifré - Tints - Jussà -  
Corriols - Nobles Gironella  
- Mestre Nunó - p. Abadia  
- Abat Isalguer - c. Major i  
fins la plaça Major.

A dos quarts de nou del  
vespre, a la plaça Major,  
SARDANA LLARGA per  
la cobla MONTGRINS.

A un quart de deu del ves-  
pre, a les Cinc Fonts,  
CASTELL DE FOCS.

A dos quarts d'onze de la  
nit, al passeig Comte  
Guifré, audició de sarda-  
nes per la cobla MONT-  
GRINS.

A les dotze de la nit, a  
l'envelat, ball amb els  
grups EL TREN DE LA  
COSTA i EMPÒRIUM.



## **AJUNTAMENT DE LA BARONAL VILA DE SANT JOAN DE LES ABADESSES**



**Redacció:**  
Joan Ferrer i Godoy

**Agraïments:**  
Aquest breu estudi sobre la Vila Vella de Sant Joan de les Abadesses no hauria estat possible sense la col·laboració de Ramon Vila, Francesc Fajula i Josep Esteve, coneixedors de múltiples detalls de l'evolució urbanística de la Vila Vella i del seu substrat arqueològic. Els agraeixo la predisposició i la generositat en l'aportació d'algunes dades que han enriquit notablement aquest treball.

**Disseny gràfic:**  
Jordi Canelles

**Impressió:**  
Impremta Baronal.  
Sant Joan de les Abadesses, 1997